



INSTALLATION GUIDE



Genmitsu

3020-PRO MAX
Y-Axis Aluminum Profile

V1.0 Mar. 2023

3020-PRO MAX Y-Axis Aluminum Profile Installation Guide

Package List	01
Optional Accessories (Not Included)	02
Dimension	03
Preparation	04
Install New Aluminum Profiles	10
Wiring	22

3020-PRO MAX Aluminum Spoilboard Installation Guide

Package List	26
Dimension	27
Preparation	28
Install New Aluminum Profiles	35
Wiring	50

3020-PRO MAX Y-Achse Aluminiumprofil Installationsanleitung

Liste der Pakete	54
Optionales Zubehör (nicht im Lieferumfang enthalten)	55
Dimension	56
Vorbereitungen	57
Neue Aluminium-Profile installieren	63
Verkabelung	75

3020-PRO MAX Aluminum Spoilboard Installation Guide

Packliste	79
Dimension	80
Vorbereitungen	81
Neue Aluminium-Profile installieren	88
Verkabelung	103

Package List



1 (2) Aluminum Profile



2 Lead Screw



3 (2) Polished Rod



4 Y-Axis Limit Switch Cable



5 Cable of Y-Axis Motor



6 Section Seal



7 Knob



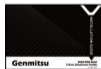
8 (9) M5x22 Round Head screw



9 (10) Cable Tie



10 3mm Allen Wrench



11 User Manual

Optional Accessories (Not Included)

Consider following optional upgrades or accessories to make your CNC experience better!
You can find them on www.sainsmart.com.



Compressed FAC
Laser Module



Φ52mm ABS Aluminum
Dust Shoe



MC50A, 1/8" Shank,
Tungsten Carbide End
Mill Router Bits

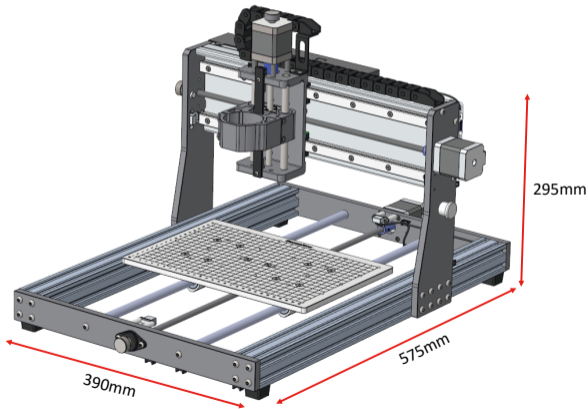


6PCS Micro Limit
Switches with
1M 2 Pin Cable



Dimension

Notes: When removing accessories, make sure to keep track of all the screws, springs and other parts. Organize them properly so that the installation process goes smoothly.

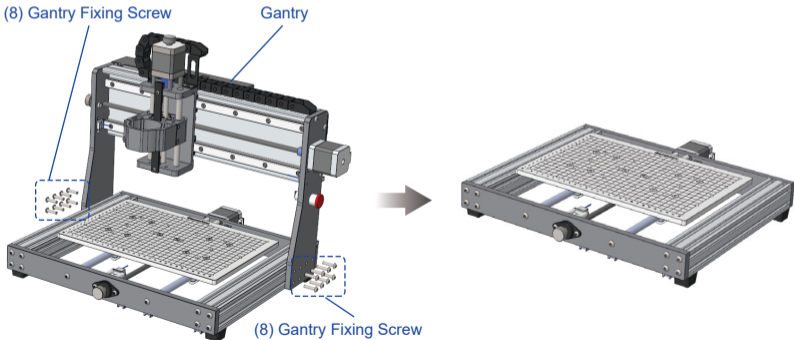


STEP 1: Remove the Gantry

1. Remove the Y-axis limit switch cable and Y-axis motor cable from the machine.

Tip: Before removing the cable, make sure to document how it's connected. You can take pictures or use other methods to help with the wiring process later on.

2. Unscrew the fixing screws on the left and right sides of the gantry, and remove the gantry.



STEP 2: Remove the Original Lead Screw

Note: After completing this step, you will remove the following parts from the original machine, please make sure to keep them organized so that the installation process goes smoothly.

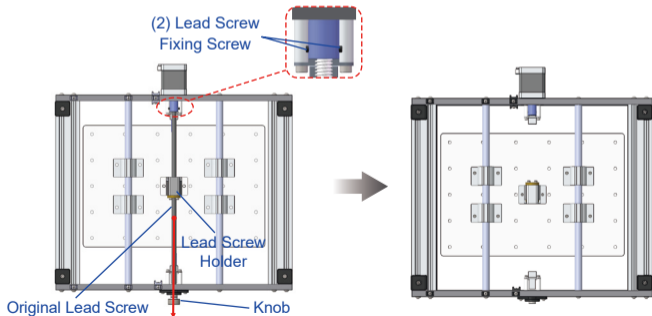


T-brass Nut



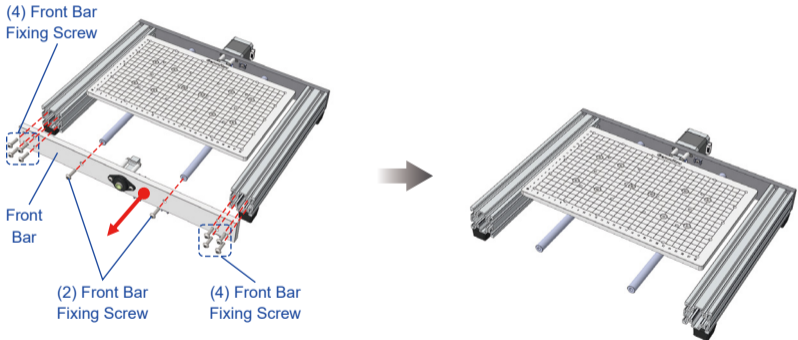
Spring

1. Loose the fixing screws of the lead screw.
2. Turn the knob until the screw rod is released from the rod holder, and remove the original lead screw.



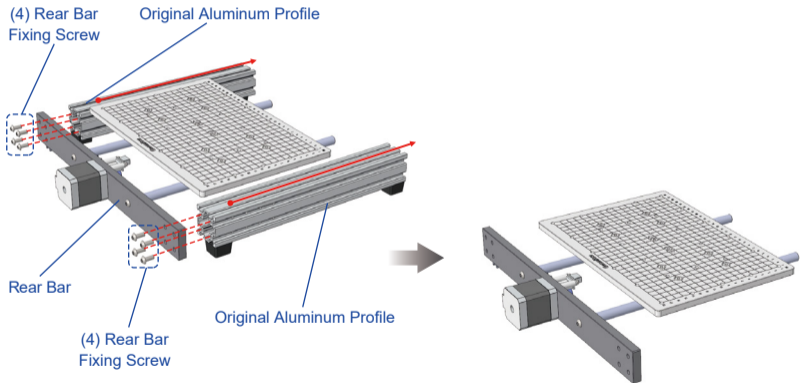
STEP 3: Remove the Front Bar

Unscrew the front bar fixing screws, and remove the front bar.



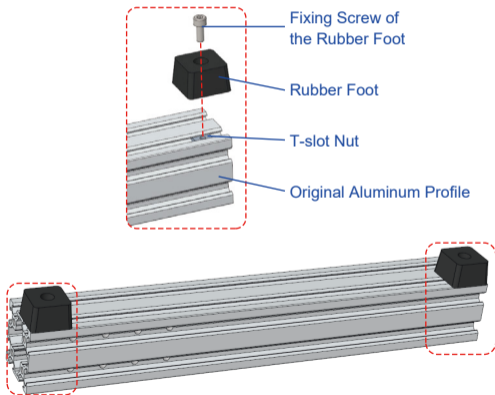
STEP 4: Remove the Original Aluminum Profiles

1. Unscrew the rear bar fixing screws, and remove original aluminum profiles.



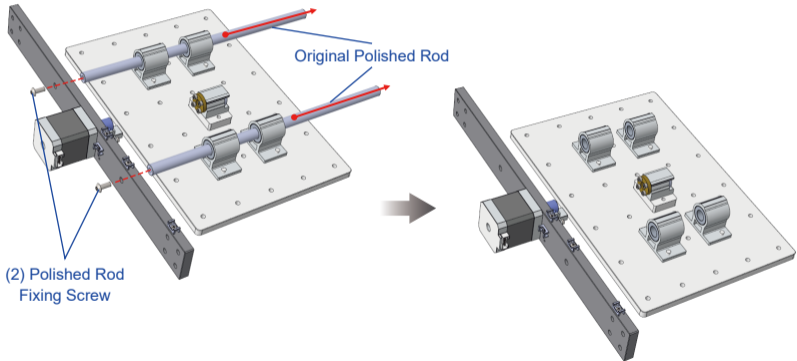
STEP 4: Remove the Original Aluminum Profiles

2. Unscrew the rubber foot fixing screws from the original aluminum profile. Then set aside the parts shown in the picture for backup.



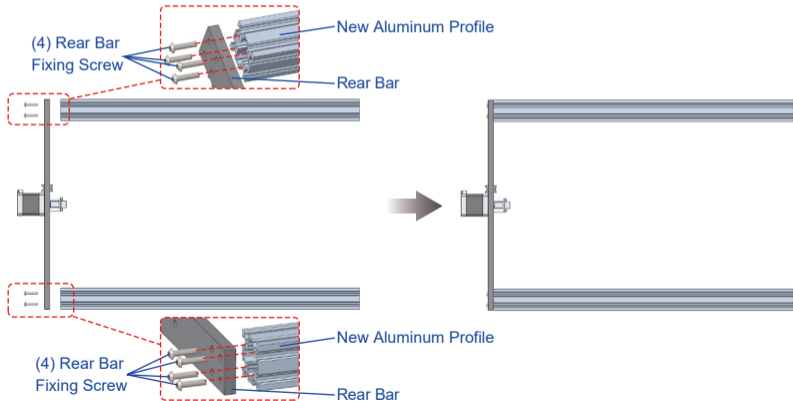
STEP 5: Remove the Original Polished Rods

Unscrew the polished rod fixing screws, and remove the original polished rods.



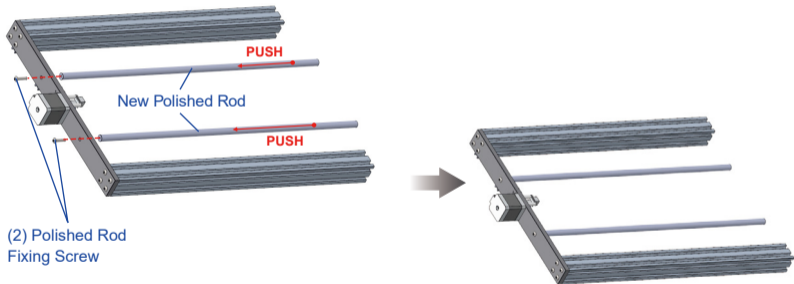
STEP 6: Install New Aluminum Profiles

Insert the screws through the round holes of the rear bar, align them with the screw holes of the new aluminum profiles, then screw them into the threaded holes and tighten them.



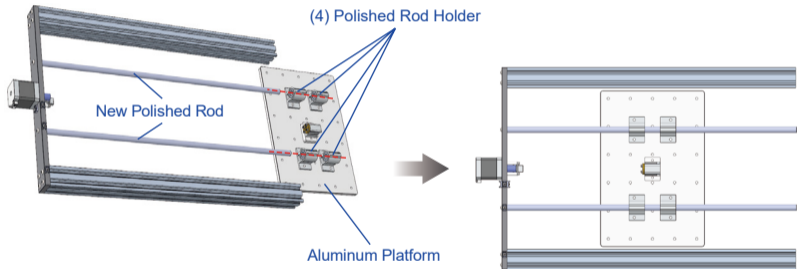
STEP 7: Install New Polished Rods

Insert the screws through the round holes of the rear bar, and align them with the screw holes of the new polished rods, then screw them into the threaded holes and tighten them.



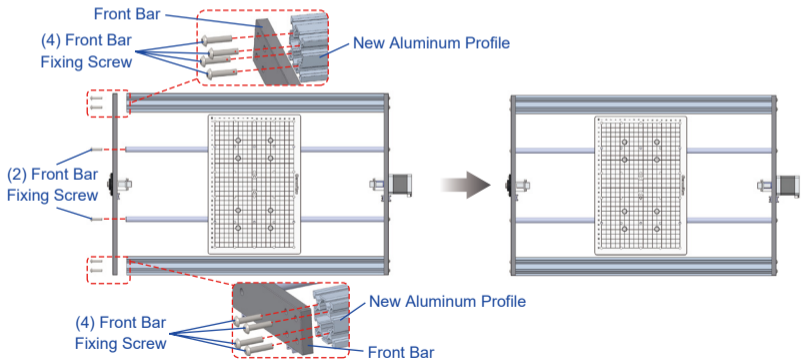
STEP 8: Install the Aluminum Platform

Align the holder holes with the polished rod, then push the aluminum platform to make the polished rods slide into the platform.



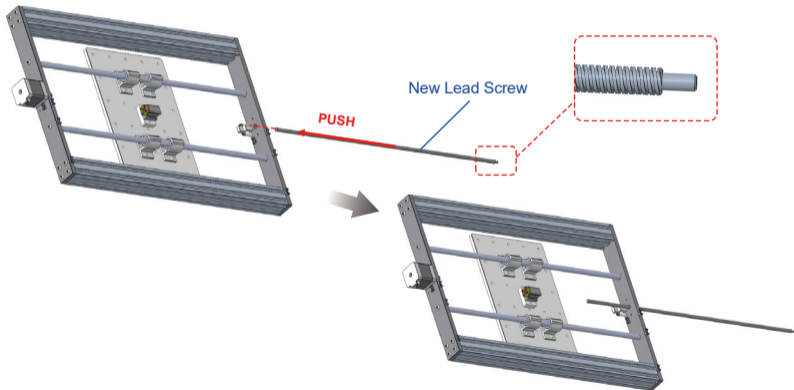
STEP 9: Install the Front Bar

1. Insert the screws through the round holes of the front bar, and align them with the screw holes of the new aluminum profiles, then screw them into the threaded holes and tighten them.
2. Insert the screws through the round holes of the front bar, and align them with the screw holes of the new polished rods, then screw them into the threaded holes and tighten them.



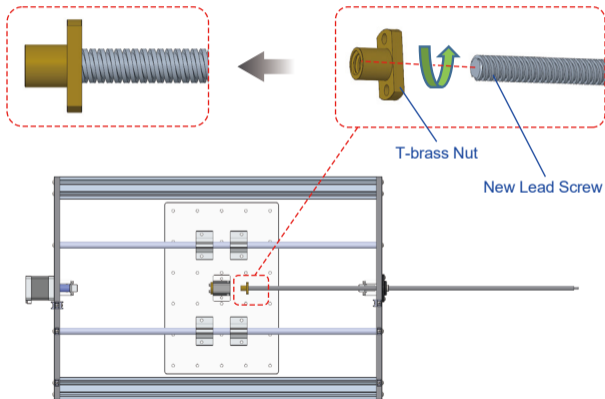
STEP 10: Install the New Lead Screw

1. Align the new lead screw with the front bar hole.
2. Push the lead screw so that it passes through the front bar.



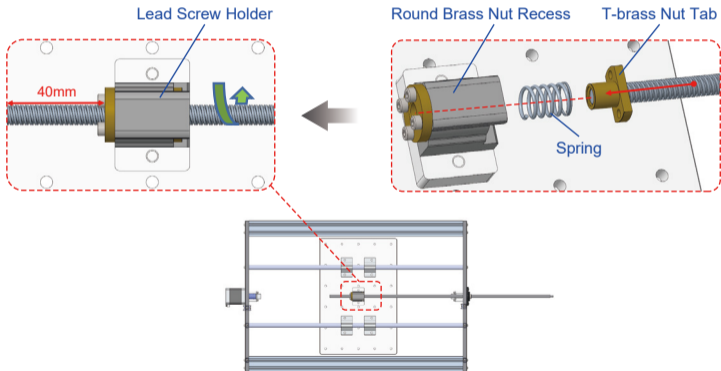
STEP 10: Install the New Lead Screw

3. Align the new lead screw with the threaded hole of the T-brass nut.
4. Rotate the lead screw clockwise, about five turns.



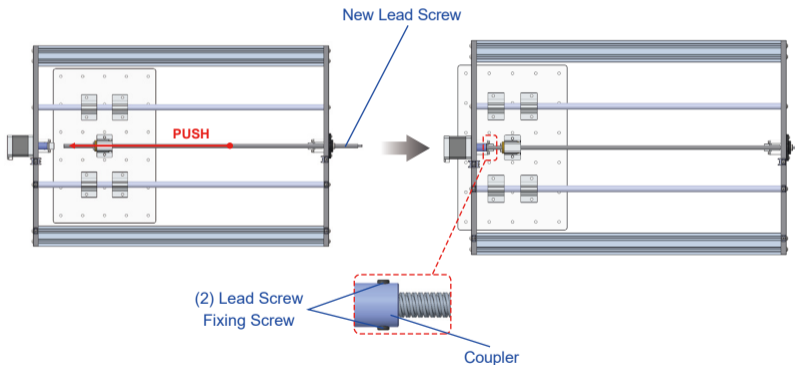
STEP 10: Install the New Lead Screw

5. Align the T-brass nut with the round brass nut.
6. Push the screw to make the T-brass nut through the spring and tightly with the round brass nut.
7. Rotate the lead screw clockwise until the screw rod is exposed to the lead screw holder about 40mm.



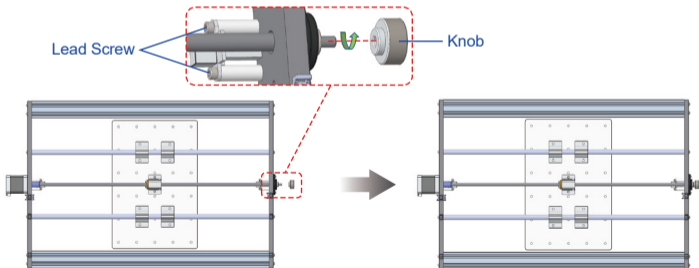
STEP 10: Install the New Lead Screw

8. Push the lead screw into the coupler, and tighten with the lead screw fixing screws after the lead screw reaches the limit position.



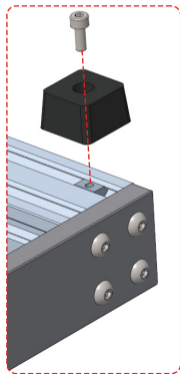
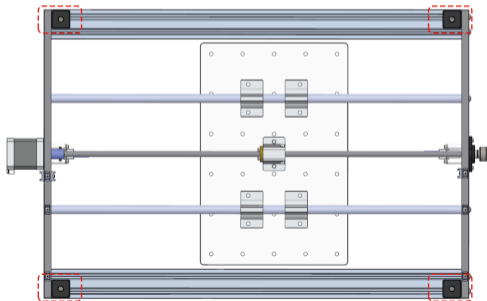
STEP11: Mount Knob

1. Spot the screw glue (provide your own) on the threaded hole of the knob, then align the knob hole with the lead screw.
2. Grasp the lead screw to prevent it from rotating, then use the other hand to turn the knob clockwise until it is no longer rotatable.
3. Release the hand, turn the knob counterclockwise, observe whether the lead screw is rotating synchronously with the knob, if so, then the installation is finished.
4. If the screw rod does not rotate in sync with the knob, repeat STEP 11 steps 2 and 3.



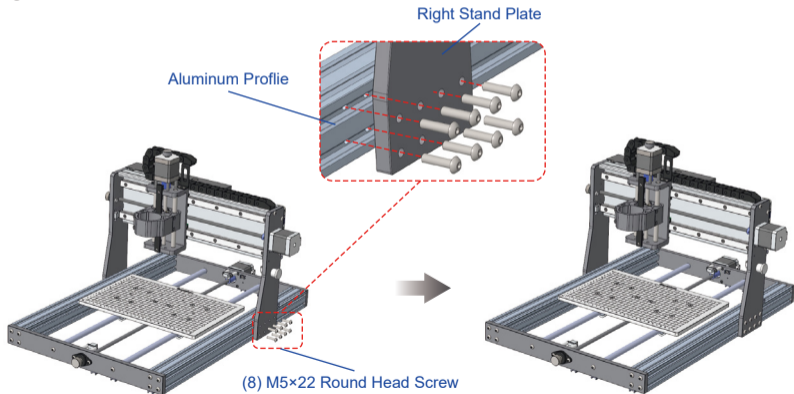
STEP 12: Install the Rubber Foot

1. Fit the T-slot nuts into the profile slots.
2. Align the rubber foot screw holes with the T-slot nut threaded holes, screw the rubber foot fixing screws through the rubber foot into the T-slot nut and tighten.



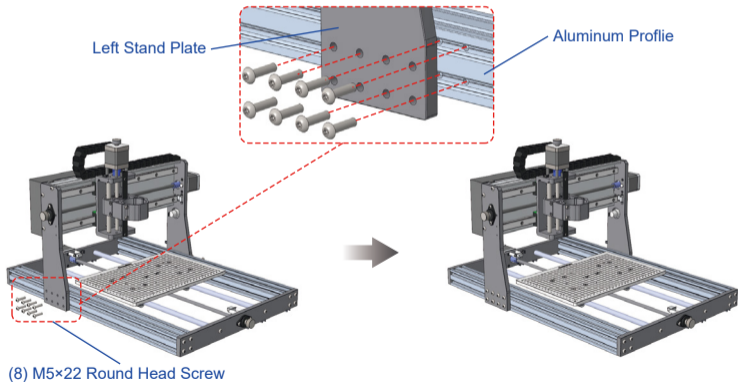
STEP 13: Install the Gantry

1. Align the gantry right stand plate holes with the profile holes.
2. Insert (8) M5×22 screws through the right plate holes, then screw them into the profile holes and tighten them.



STEP 13: Install the Gantry

3. Align the gantry left stand plate holes with the profile holes.
4. Insert (8) M5×22 screws through the left plate holes, then screw them into the profile holes and tighten them.

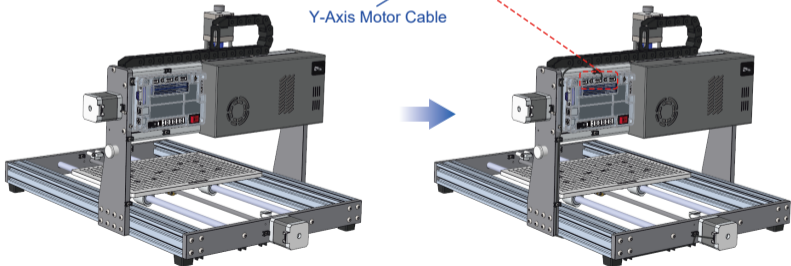


STEP 14: Wiring

1. Wire the Y-Axis motor cable as the original.

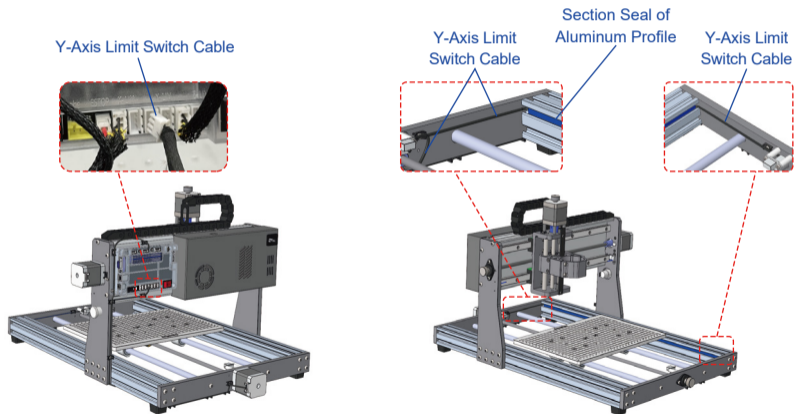


Y-Axis Motor Cable



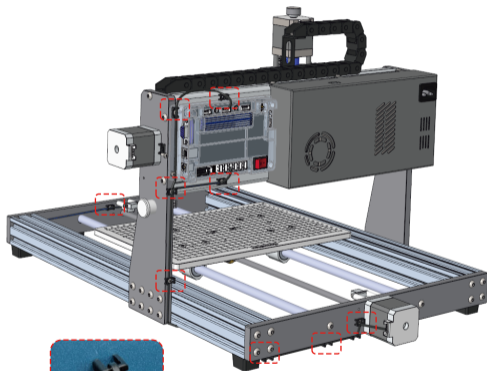
STEP 14: Wiring

2. Wire the Y-Axis limit switch cable as the original.
3. After completing the wiring, place the cable in the profile slot and press the seal into the slot.



STEP 14: Wiring

4. Secure the cables to the holder with cable ties, then cut off the excess of the cable ties.





INSTALLATION GUIDE



Genmitsu

3020-PRO MAX
Aluminum Spoilboard

V1.0 Mar. 2023

Note: If you have already purchased and installed the Y-axis extension kit, and now you need to install the aluminum platform. The following are installation instructions.

Package List



1 Aluminum Platform



2 Sheet Metal Connector



3 Y-axis Limit Switch Trigger Sheet Metal



4 User Manual



5 (3) M5x5 Round Head Screw



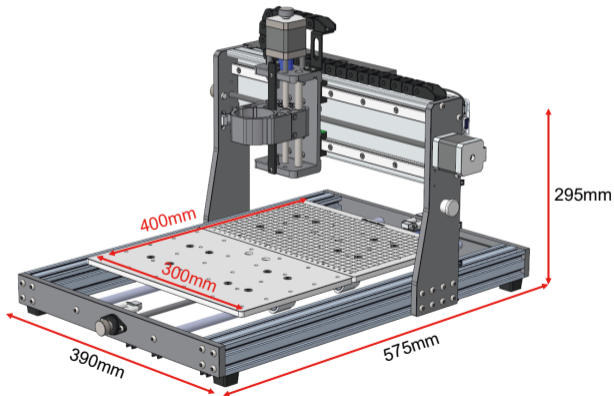
6 (9) M5x8 Flat Head Screw
(9) M5x14 Flat Head Screw
(3) M5x20 Flat Head Screw



7 4mm Allen Wrench

Dimension

Notes: When removing accessories, make sure to keep track of all the screws, springs and other parts. Organize them properly so that the installation process goes smoothly.

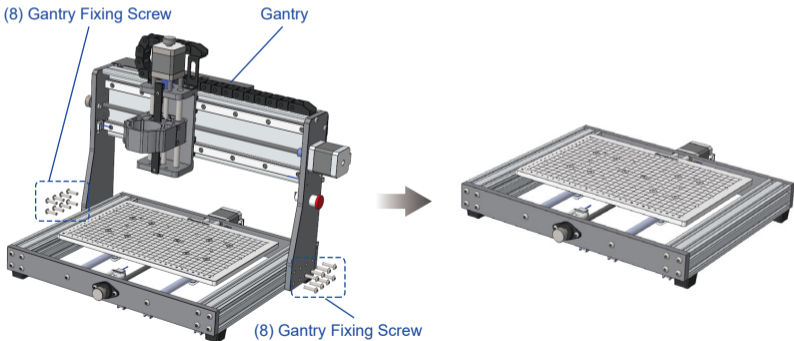


STEP 1: Remove the Gantry

1. Remove the Y-Axis limit switch cable and Y-axis motor cable from the machine.

Tip: Before removing the cable, make sure to document how it's connected. You can take pictures or use other methods to help with the wiring process later on.

2. Unscrew the fixing screws on the left and right sides of the gantry, and remove the gantry.



STEP 2: Remove the Original Screw Rod

Note: After completing this step, you will remove the following parts from the original machine. Make sure to keep them organized so that the installation process goes smoothly.

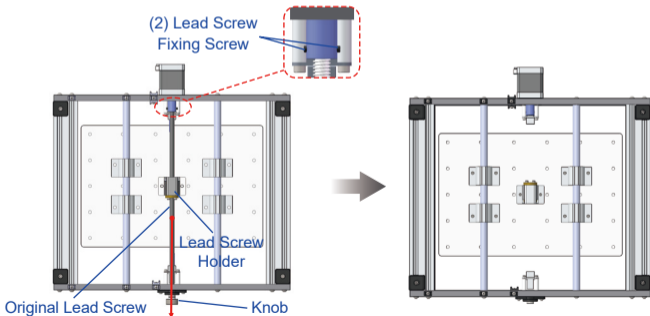


T-brass Nut



Spring

1. Loosen the fixing screws of the lead screw.
2. Turn the knob until the lead screw is released from the lead screw holder, and remove the original lead screw.



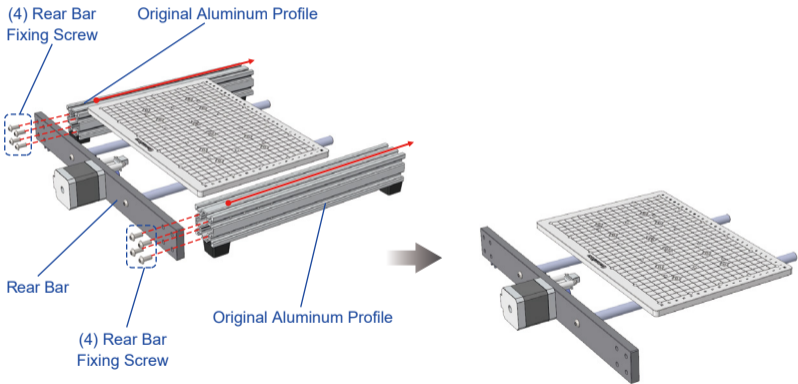
STEP 3: Remove the Front Bar

Unscrew the front bar fixing screws, and remove the front bar.



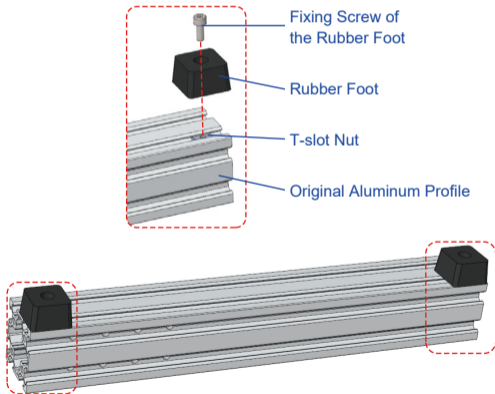
STEP 4: Remove the Original Aluminum Profiles

1. Unscrew the rear bar fixing screws, and remove original aluminum profiles.



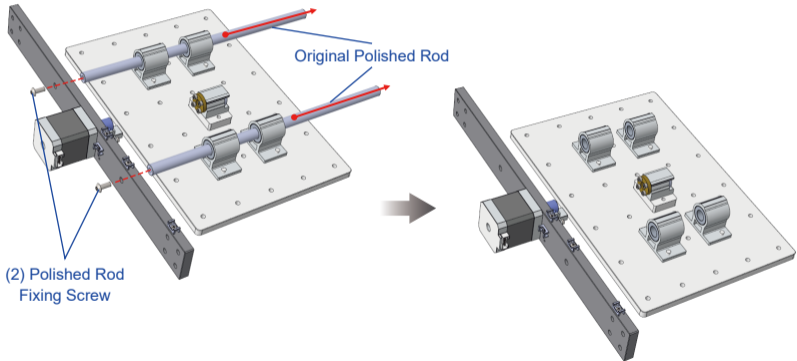
STEP 4: Remove the Original Aluminum Profiles

2. Unscrew the rubber foot fixing screws from the original aluminum profile. Then set aside the parts shown in the picture for backup.



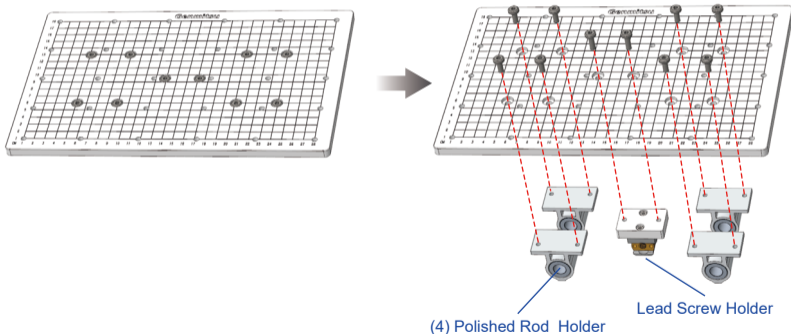
STEP 5: Remove the Original Polished Rods

Unscrew the polished rod fixing screws, and remove the original polished rods.



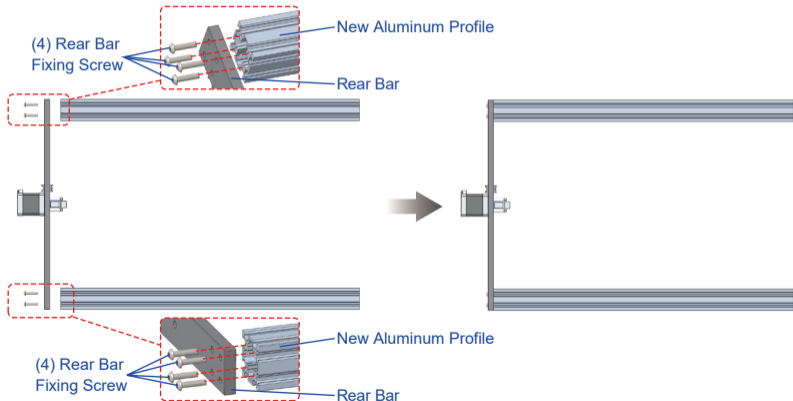
STEP 6: Remove the Holders for Polished Rod and Lead Screw

1. Unscrew the fixing screws of the 4 polished rod holders, then remove the rod holders and set them aside.
2. Unscrew the screws of the lead screw holder, and then place the removed lead screw holder and the original aluminum platform aside.



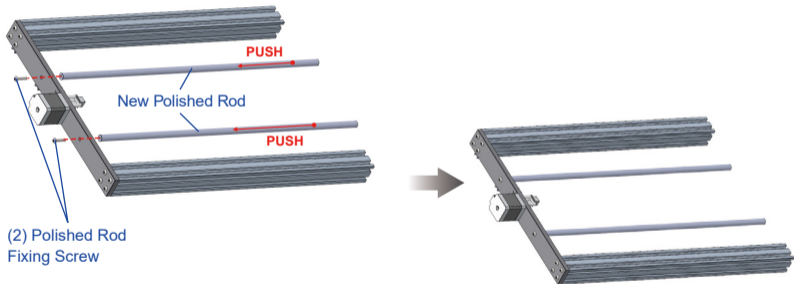
STEP 7: Install New Aluminum Profiles

Insert the screws through the round holes of the rear bar, align them with the screw holes of the new aluminum profiles, then screw them into the threaded holes and tighten them.



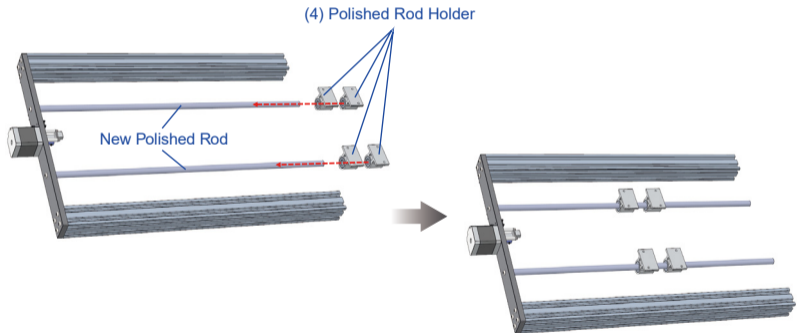
STEP 8: Install New Polished Rod

Insert the screws through the round holes of the rear bar, and align them with the screw holes of the new polished rod, then screw them into the threaded holes and tighten them.



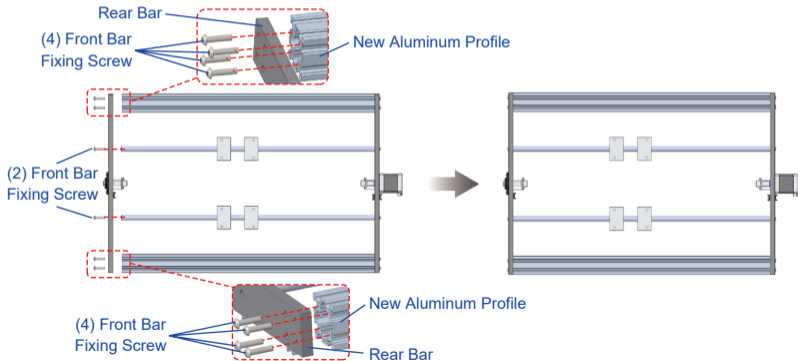
STEP 9: Install the Polished Rod Holder

Align the polished rods with the holes of the polished rod holder, and then make them slide into the polished rod holder in turn.



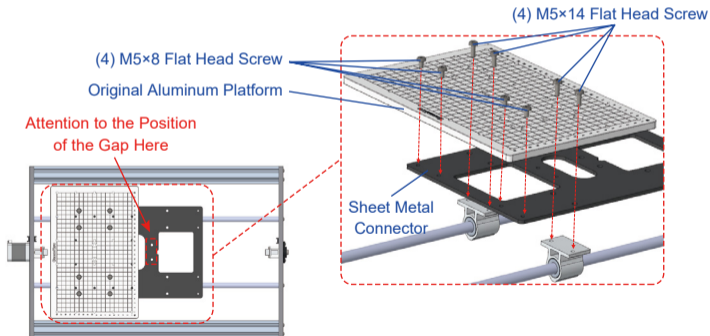
STEP 10: Install the Front Bar

1. Insert the screws through the round holes of the front bar, and align them with the screw holes of the new aluminum profiles, then screw them into the threaded holes and tighten them.
2. Insert the screws through the round holes of the front bar, and align them with the screw holes of the new polished rods, then screw them into the threaded holes and tighten them.



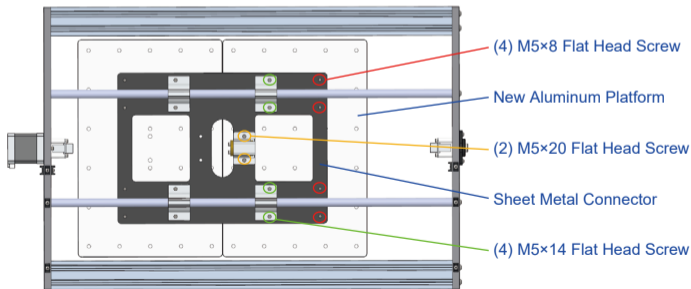
STEP 11: Install Aluminum Platforms

1. Insert the (4) M5×14 screws through the holes of the polished rod holders and align them with the corresponding holes of the original aluminum platform and the sheet metal connector, then screw them in and tighten.
2. Insert the (4) M5×8 screws through the corresponding holes of the sheet metal connector, and screw them into the threaded holes of the original aluminum platform then tighten.



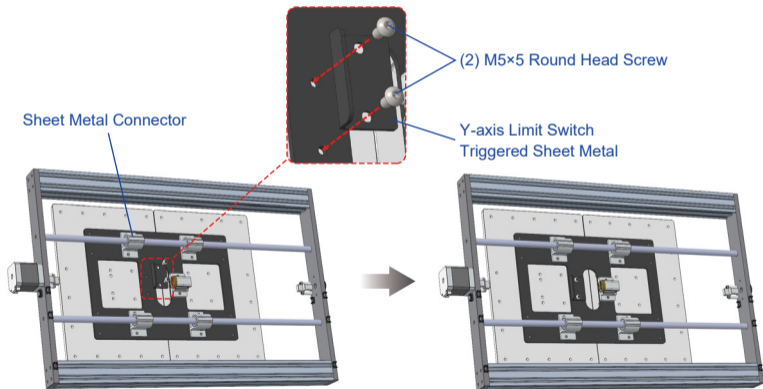
STEP 11: Install Aluminum Platforms

3. Insert the (4) M5×14 screws through the holes in the guide shaft holders. Line them up with the corresponding holes in the new aluminum platform and sheet metal connector. Screw them in and tighten.
4. Insert the (2) M5×20 screws through the holes in the rod holder. Line them up with the corresponding holes in the new aluminum platform and sheet metal connector. Screw them in and tighten.
5. Insert (4) M5×8 screws through the corresponding holes in the sheet metal connector. Screw them into the threaded holes on the new aluminum platform and tighten them securely.



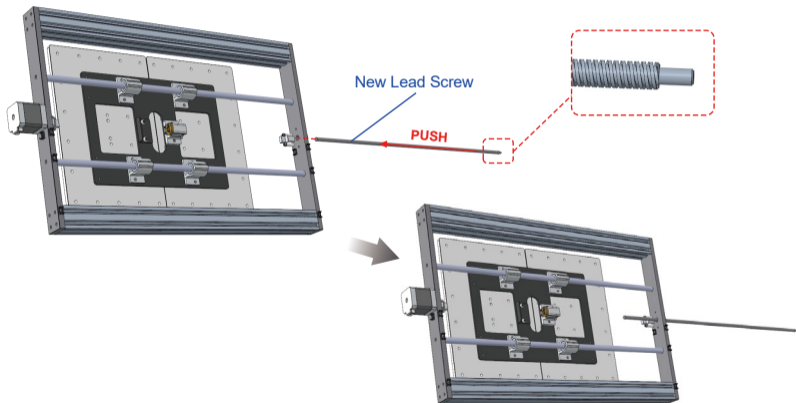
STEP 11: Install Aluminum Platforms

6. Insert (2) M5×5 screws through the holes in the limit switch trigger sheet metal parts. Line them up with the corresponding threaded holes in the sheet metal connectors. Screw them into the threaded holes and tighten them securely.



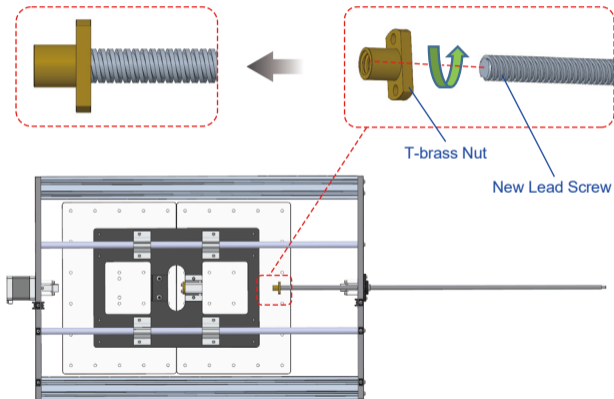
STEP 12: Install the New Lead Screw

1. Align the new lead screw with the front bar hole.
2. Push the lead screw so that it passes through the front bar.



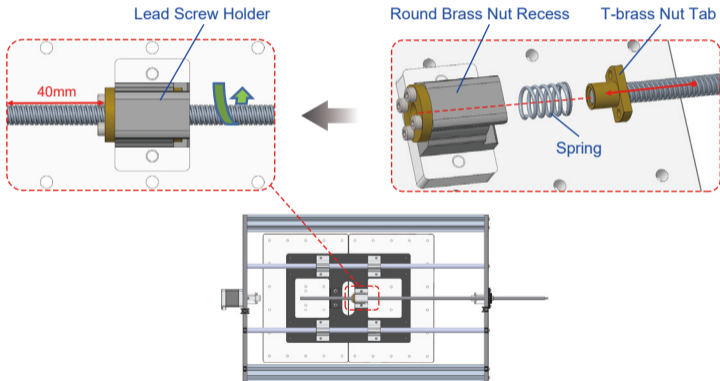
STEP 12: Install the New Lead Screw

3. Align the new lead screw with the threaded hole of the T-brass nut.
4. Rotate the lead screw clockwise about five turns.



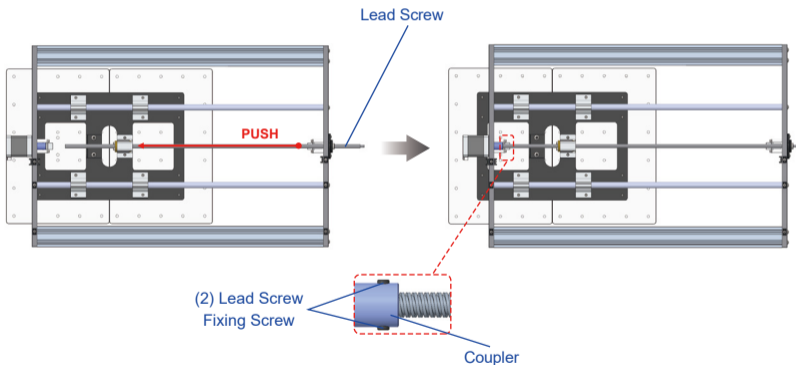
STEP 12: Install the New Lead Screw

5. Align the T-brass nut tab with the round brass nut recess.
6. Push the screw to make the T-brass nut through the spring and tightly with the round brass nut.
7. Rotate the lead screw clockwise until the lead screw is exposed to the lead screw holder about 40mm.



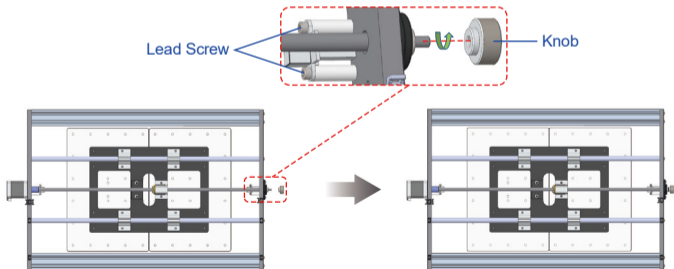
STEP 12: Install the New Lead Screw

8. Push the lead screw into the coupler, and tighten with the lead screw fixing screws after the lead screw reaches the limit position.



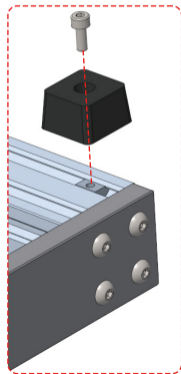
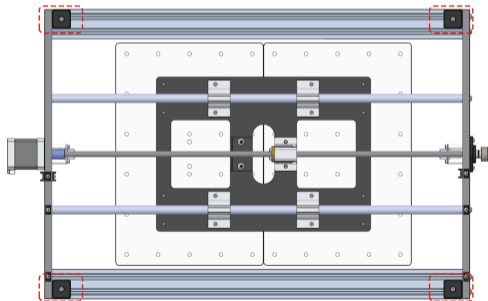
STEP13: Mount Knob

1. Spot some screw glue (you'll need to provide your own) to the threaded hole in the knob. Line up the hole in the knob with the lead screw.
2. Hold onto the lead screw to keep it from turning. Use your other hand to turn the knob to the right until it won't turn anymore.
3. Let go of the lead screw and turn the knob back to the left. Watch to see if the screw rod turns along with the knob. If it does, you're done.
4. If the screw rod doesn't turn with the knob, repeat steps 2 and 3 from STEP 13.



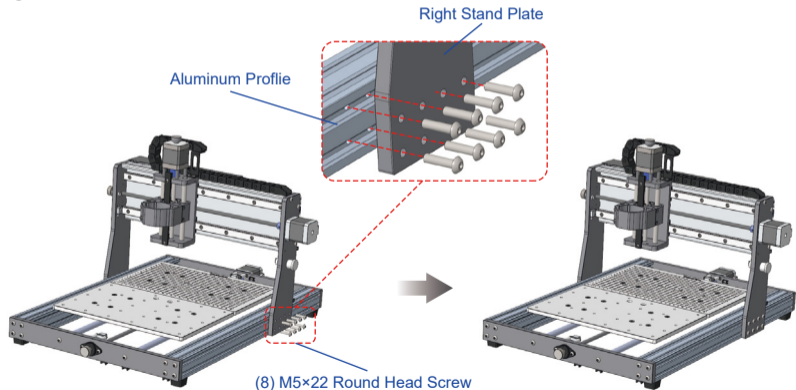
STEP 14: Install the Rubber Foot

1. Fit the T-slot nuts into the profile slots.
2. Align the rubber foot screw holes with the T-slot nut threaded holes. Screw the rubber foot fixing screws through the rubber foot into the T-slot nut and tighten.



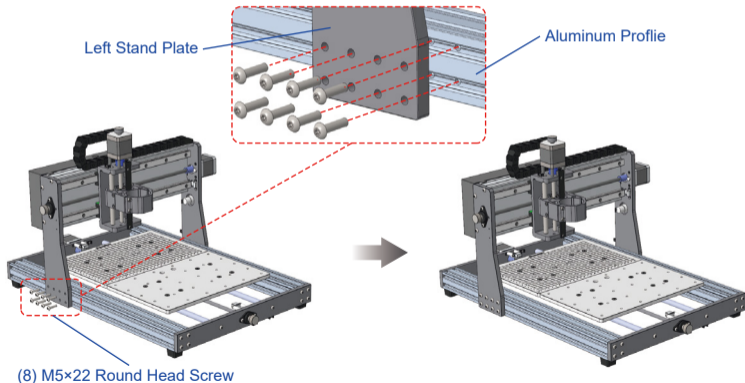
STEP 15: Install the Gantry

1. Align the gantry right stand plate holes with the profile holes.
2. Insert (8) M5×22 screws through the right plate holes, then screw them into the profile holes and tighten them.



STEP 15: Install the Gantry

3. Align the gantry left stand plate holes with the profile holes.
4. Insert (8) M5×22 screws through the left plate holes, then screw them into the profile holes and tighten them.

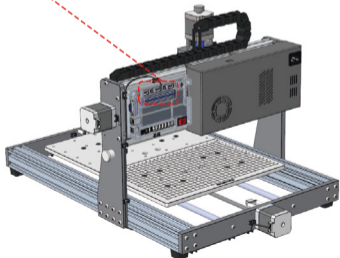
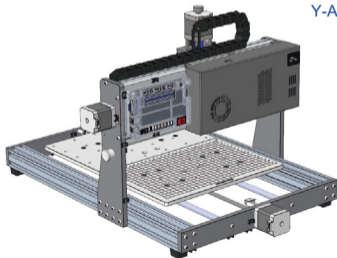


STEP 16: Wiring

1. Wire the Y-Axis motor cable as the original.

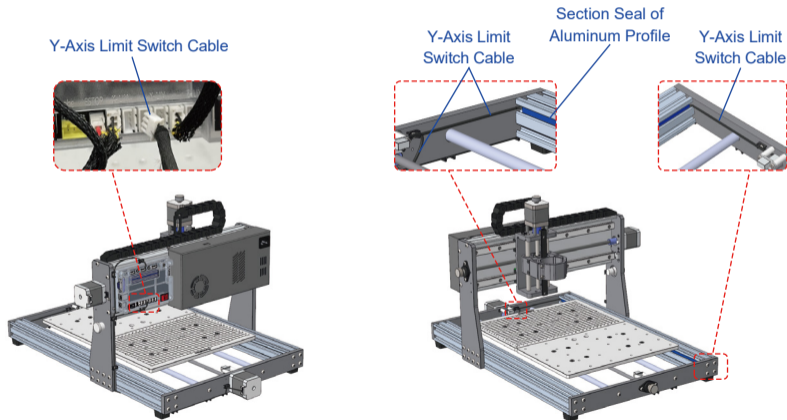


Y-Axis Motor Cable



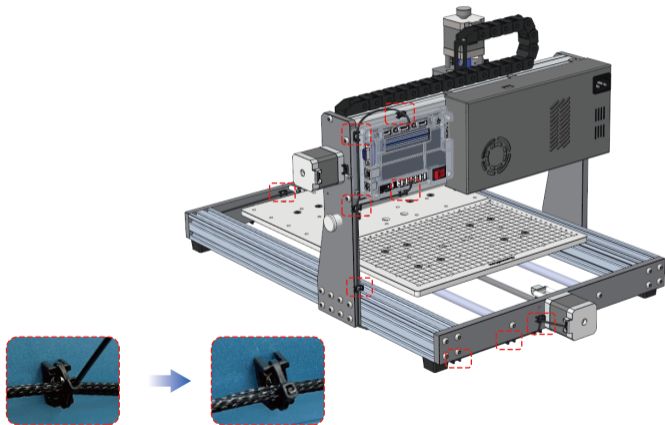
STEP 16: Wiring

2. Wire the Y-Axis limit switch cable as the original.
3. Secure the cables to the holder with cable ties, then cut off the excess of the cable ties.



STEP 16: Wiring

4. Secure the cables to the holder with cable ties, then cut off the excess of the cable ties.





INSTALLATION GUIDE



Genmitsu

3020-PRO MAX
Y-Achse Aluminiumprofil

V1.0 Mar. 2023

Liste der Pakete



1 (2) Aluminium-Profil



2 Leitz Spindle



3 (2) Polierte Stange



4 Endschalterkabel
Y-Achse



5 Kabel der
Y-Achse Motor



6 Sektion Siegel



7 Knopf



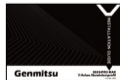
8 (9) M5x22
Rundkopfschraube



9 (10) Kabelbinder



10 3mm
Inbusschlüssel



11 Benutzerhandbuch

Optionales Zubehör (nicht im Lieferumfang enthalten)

Ziehen Sie die folgenden optionalen Upgrades oder Zubehörteile in Betracht, um Ihre CNC-Erfahrung zu verbessern! Sie finden sie auf www.sainsmart.com.



Komprimiertes
FAC-Lasermodul



Ø52mm ABS-Aluminium-
Staubschutzkappe



MC50A, 1/8"-Schaft,
Hartmetall-Fräserfräser

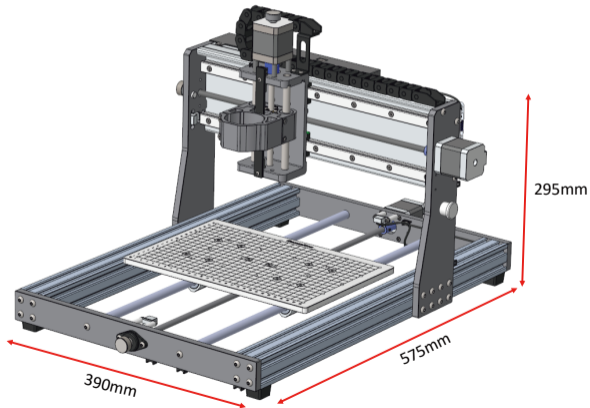


6PCS
Mikro-Endschalter
mit 1M 2 Pin Kabel



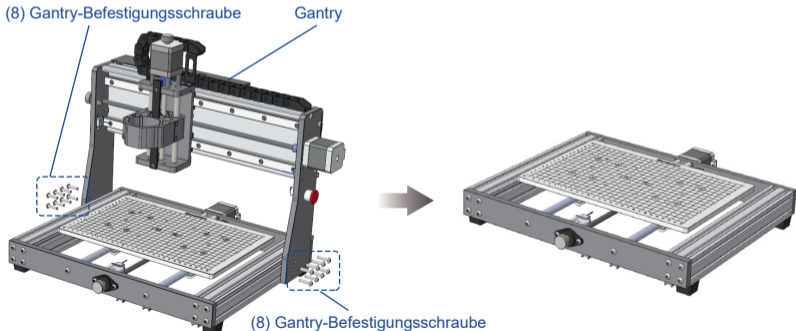
Dimension

Hinweise: Achten Sie beim Ausbau des Zubehörs darauf, dass Sie alle Schrauben, Federn und sonstigen Teile aufbewahren. Ordnen Sie sie richtig an, damit der Einbau reibungslos verläuft.



SCHRITT1: Entfernen des Portals

1. Entfernen Sie das Endschalterkabel der Y-Achse und das Kabel des Y-Achsen Motors von der Maschine.
 Tipp: Bevor Sie das Kabel abnehmen, sollten Sie dokumentieren, wie es angeschlossen ist. Sie können Fotos machen oder andere Methoden verwenden, die Ihnen später bei der Verkabelung helfen.
2. Lösen Sie die Befestigungsschrauben auf der linken und rechten Seite des Portals und entfernen Sie das Portal.



SCHRITT2: Entfernen Sie die ursprüngliche Leitspindel

Hinweis: Nachdem Sie diesen Schritt ausgeführt haben, werden Sie die folgenden Teile aus dem Originalgerät entfernen. Achten Sie darauf, dass die Teile gut sortiert sind, damit die Installation reibungslos verläuft.

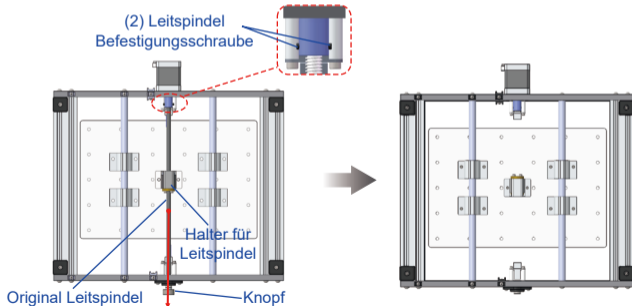


T-Messing Mutter



Frühling

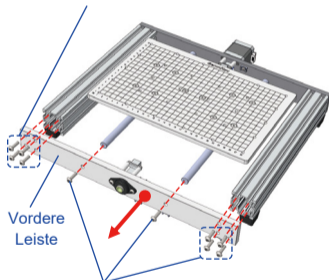
1. Lösen Sie die Befestigungsschrauben der Leitspindel.
2. Drehen Sie den Knopf, bis sich die Gewindestange aus dem Stangenhalter löst, und entfernen Sie die ursprüngliche Leitspindel.



SCHRITT3: Entfernen der vorderen Leiste

Lösen Sie die Befestigungsschrauben der vorderen Stange und entfernen Sie die vordere Stange.

(4) Befestigungsschraube
für die Frontleiste

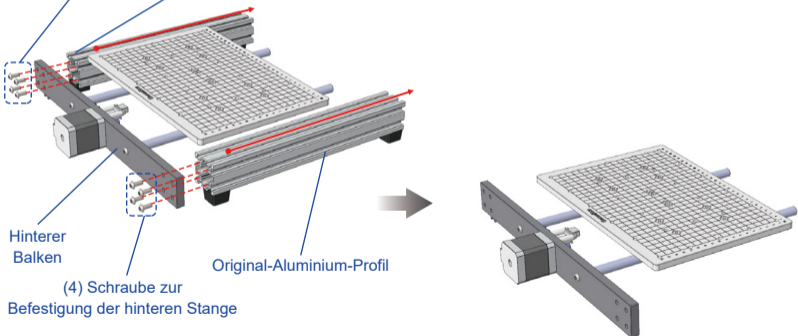


SCHRITT4: Entfernen der Original-Aluminium-Profile

1. Lösen Sie die Befestigungsschrauben der hinteren Stange und entfernen Sie das Original-Aluminium.

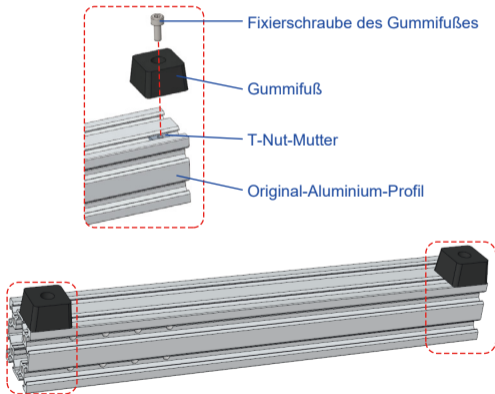
(4) Schraube zur Befestigung
der hinteren Stange

Original-Aluminium-Profil



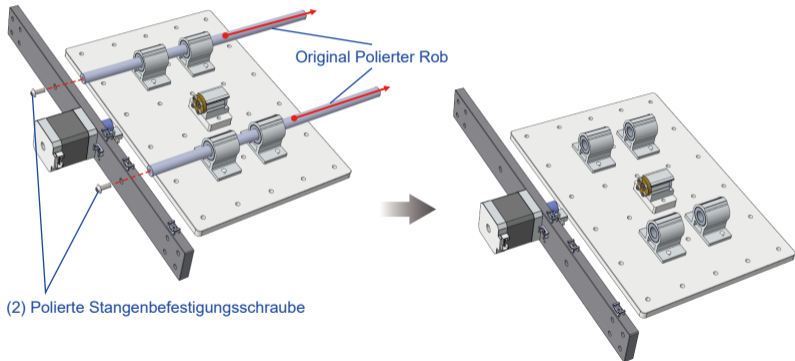
SCHRITT4: Entfernen der Original-Aluminium-Profile

2. Schrauben Sie die Befestigungsschrauben des Gummifußes vom Original-Aluminiumprofil ab. Legen Sie dann die in der Abbildung gezeigten Teile zur Sicherung beiseite.



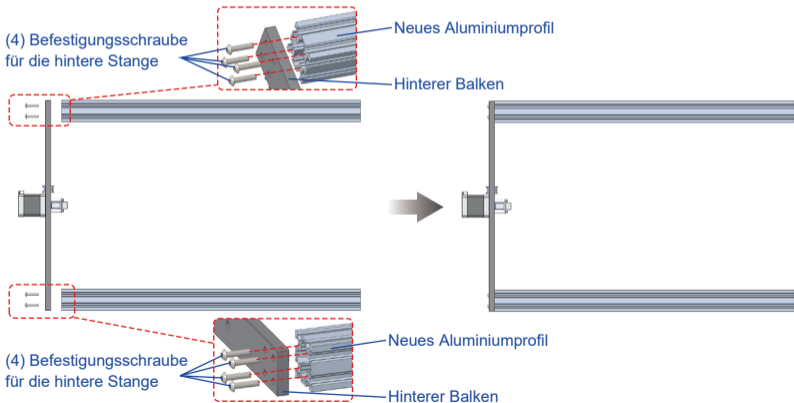
SCHRITT5: Entfernen Sie die polierten Original Stangen

Lösen Sie die Befestigungsschrauben der polierten Stäbe und entfernen Sie die originalen polierten Stäbe.



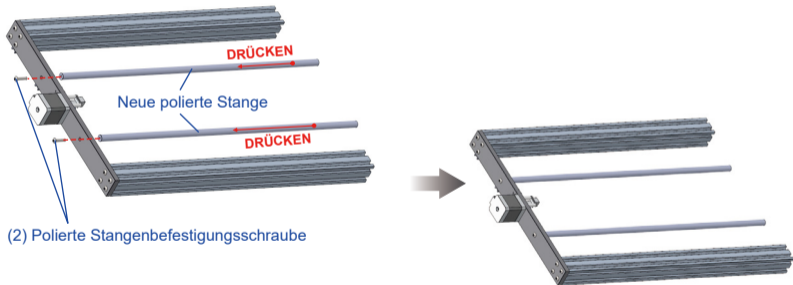
SCHRITT6: Neue Aluminium-Profile installieren

Führen Sie die Schrauben durch die runden Löcher der hinteren Stange, richten Sie sie mit den Schraubenlöchern der neuen Aluminiumprofile aus, schrauben Sie sie in die Gewindelöcher und ziehen Sie sie fest.



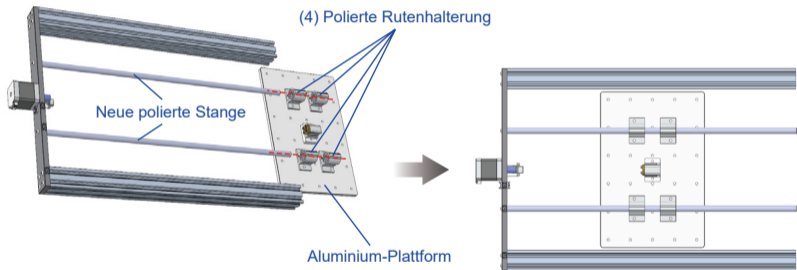
SCHRITT7: Neue polierte Stangen einbauen

Führen Sie die Schrauben durch die runden Löcher der hinteren Stange und richten Sie sie mit den Schraubenlöchern der neuen polierten Stangen aus, schrauben Sie sie dann in die Gewindelöcher und ziehen Sie sie fest.



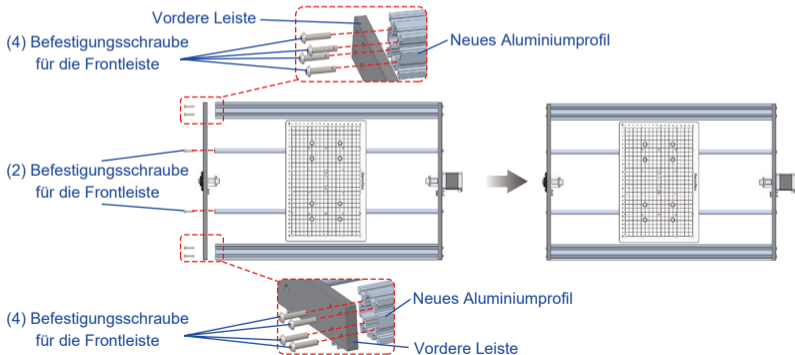
SCHRITT8: Installieren der Aluminium Plattform

Richten Sie die Halterung Löcher mit der polierten Stange aus und drücken Sie dann die Aluminium Plattform, damit die polierten Stangen in die Plattform gleiten.



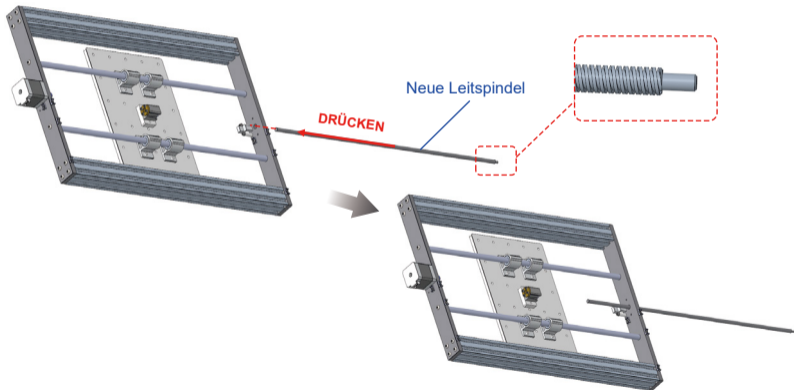
SCHRITT9: Montieren der Frontleiste

1. Führen Sie die Schrauben durch die runden Löcher der vorderen Leiste und richten Sie sie mit den Schraubenlöchern der neuen Aluminiumprofile aus.
2. Stecken Sie die Schrauben durch die runden Löcher der vorderen Stange und richten Sie sie mit den Schraubenlöchern der neuen polierten Stangen aus, schrauben Sie sie dann in die Gewindelöcher und ziehen Sie sie fest.



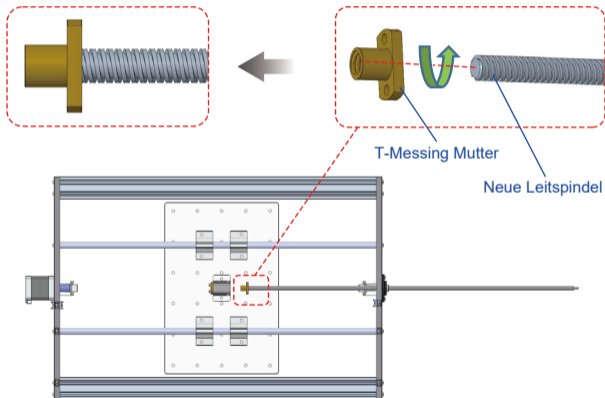
SCHRITT10: Montieren Sie die neue Leitspindel

1. Richten Sie die neue Leitspindel auf das Loch in der vorderen Stange aus.
2. Drücken Sie die Leitspindel so, dass sie durch die vordere Leiste hindurchgeht.



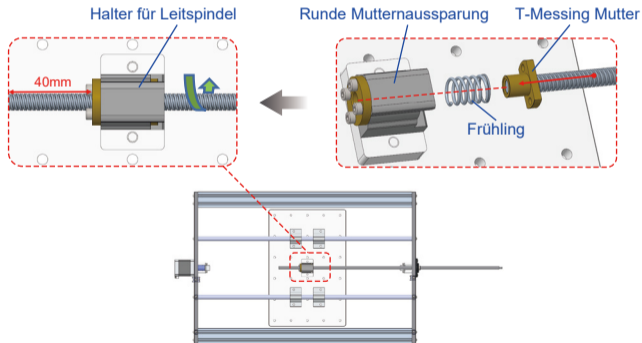
SCHRITT10: Montieren Sie die neue Leitspindel

3. Richten Sie die neue Leitspindel auf das Gewindeloch der T-Messing-Mutter aus.
4. Drehen Sie die Leitspindel im Uhrzeigersinn, etwa fünf Umdrehungen.



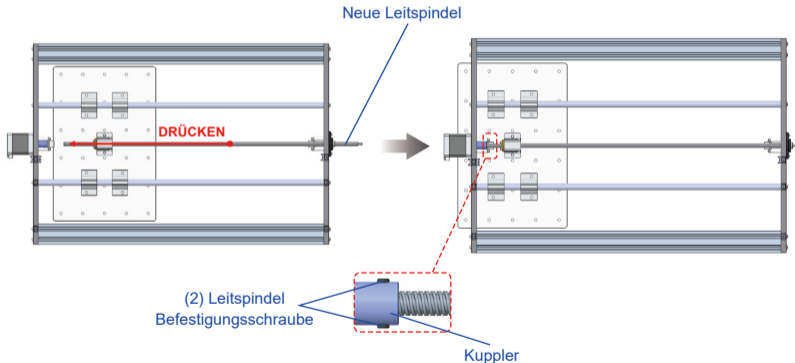
SCHRITT10: Montieren Sie die neue Leitspindel

5. Richten Sie die T-Messing-Mutter auf die runde Messingmutter aus.
6. Drücken Sie die Schraube, um die T-Messing-Mutter durch die Feder und fest mit der runden Messingmutter zu machen.
3. Drehen Sie die Gewindespindel im Uhrzeigersinn, bis die Gewindestange etwa 40 mm aus dem Gewindehalter herausragt.



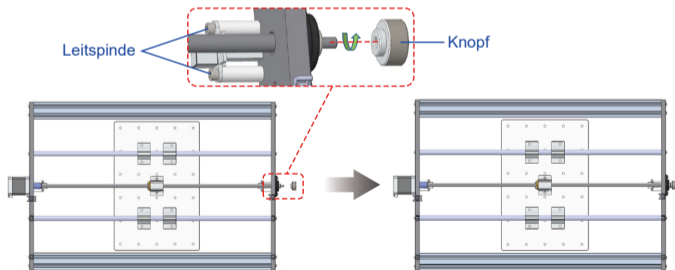
SCHRITT10: Montieren Sie die neue Leitspindel

8. Schieben Sie die Leitspindel in die Kupplung und ziehen Sie sie mit den Befestigungsschrauben der Leitspindel fest, nachdem die Leitspindel die Endposition erreicht hat.



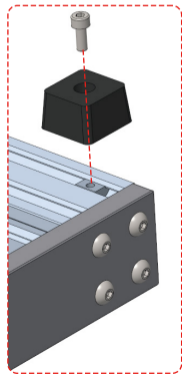
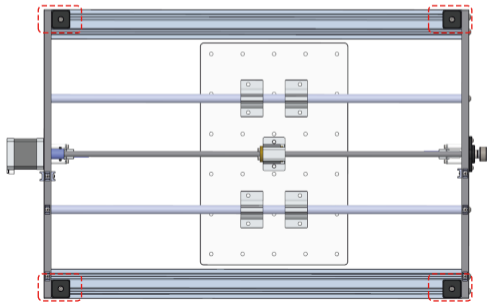
SCHRITT11: Knopf montieren

1. Tupfen Sie den Schraubenkleber (stellen Sie Ihren eigenen zur Verfügung) auf das Gewindeloch des Knopfes und richten Sie dann das Loch des Knopfes mit der Leitspindel aus.
2. Halten Sie die Leitspindel fest, um sie am Drehen zu hindern, und drehen Sie dann den Knopf mit der anderen Hand im Uhrzeigersinn, bis er sich nicht mehr drehen lässt.
3. Lassen Sie die Hand los, drehen Sie den Knopf gegen den Uhrzeigersinn und beobachten Sie, ob sich die Leitspindel synchron mit dem Knopf dreht, wenn ja, ist die Installation abgeschlossen.
4. Wenn sich die Gewindestange nicht synchron mit dem Knopf dreht, wiederholen Sie die Schritte 2 und 3 von SCHRITT 11.



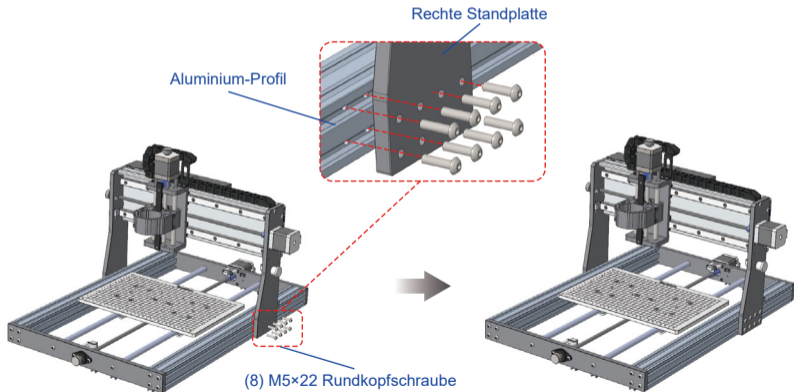
SCHRITT12: Montieren Sie den Gummifuß

1. Setzen Sie die T-Nutensteine in die Profalnuten ein.
2. Richten Sie die Schraubenlöcher des Gummifußes auf die Gewindelöcher der T-Nutensteine aus, schrauben Sie die Befestigungsschrauben des Gummifußes durch den Gummifuß in den T-Nutenstein und ziehen Sie sie fest.



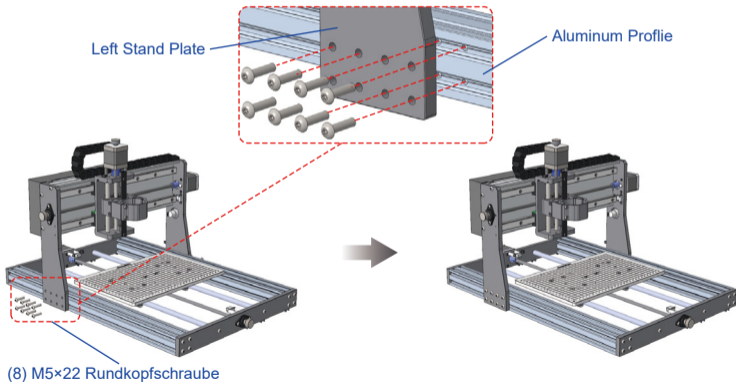
SCHRITT13: Installation des Portals

1. Richten Sie die Löcher der rechten Ständerplatte des Portals an den Profil Löchern aus.
2. Führen Sie die M5X22-Schrauben (8) durch die Löcher der rechten Platte ein, schrauben Sie sie in die Profil Löcher und ziehen Sie sie fest.



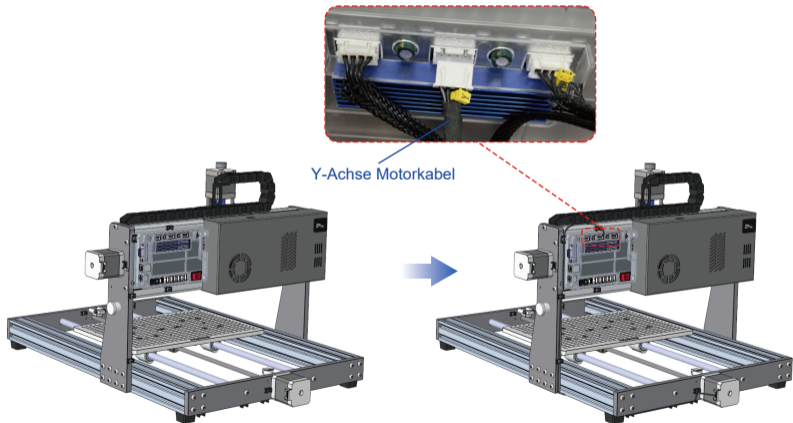
SCHRITT13: Installation des Portals

3. Richten Sie die Löcher der linken Ständerplatte des Portals an den Profil Löchern aus.
4. Führen Sie die (8) M5×22-Schrauben durch die Löcher der linken Platte, schrauben Sie sie in die Profil Löcher und ziehen Sie sie fest.



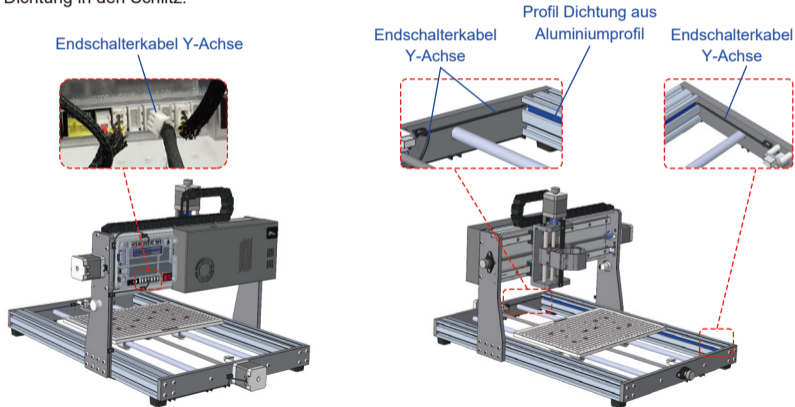
SCHRITT14: Verkabelung

1. Verdrahten Sie das Y-Achsen-Motorkabel wie das Original.



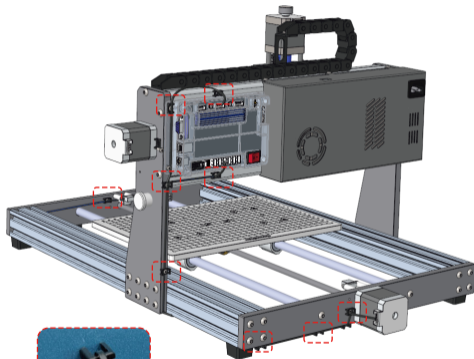
SCHRITT14: Verkabelung

2. Verdrachten Sie das Endschalterkabel der Y-Achse wie das Original.
3. Legen Sie das Kabel nach Abschluss der Verdrahtung in den Profil Schlitz und drücken Sie die Dichtung in den Schlitz.



SCHRITT14: Verkabelung

4. Befestigen Sie die Kabel mit Kabelbindern an der Halterung und schneiden Sie dann den Überstand der Kabelbinder ab.





INSTALLATION GUIDE



Genmitsu

3020-PRO MAX
Aluminum Spoilboard

V1.0 Mar. 2023

Wenn Sie den Y-Achsen-Verlängerungssatz bereits gekauft und installiert haben, müssen Sie nun die Aluminium-Plattform installieren. Im Folgenden finden Sie eine Installationsanleitung

Packliste



1 Aluminium-Plattform



2 Blechanschluss



3 Y-Achse Induktor ausgelöst Blatt metal



4 Benutzerhandbuch



5 (3) M5x5 Rundkopfschraube



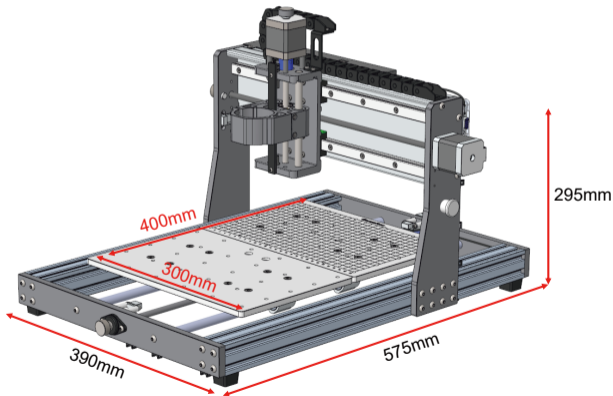
6 (9) M5x8 Flachkopfschraube
(9) M5x14 Schraube mit flacher Nase
(3) M5x20 Flachkopfschraube



7 4mm Inbusschlüssel

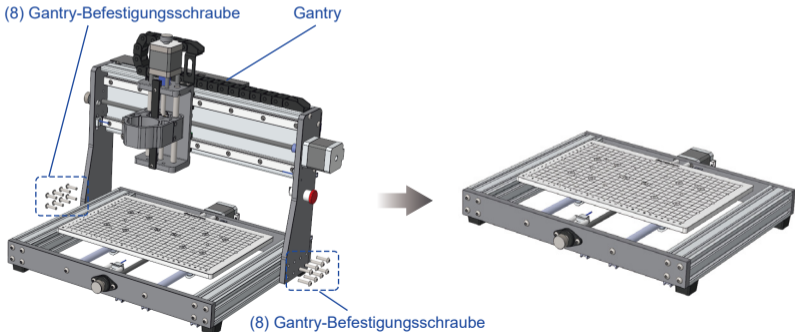
Dimension

Hinweise: Achten Sie beim Ausbau des Zubehörs darauf, dass Sie alle Schrauben, Federn und sonstigen Teile aufbewahren. Ordnen Sie sie richtig an, damit der Einbau reibungslos verläuft.



SCHRITT1: Entfernen des Portals

1. Entfernen Sie das Endschalterkabel der Y-Achse und das Motorkabel der Y-Achse von der Maschine.
Tipp: Bevor Sie die Kabel entfernen, sollten Sie den Anschluss dokumentieren. Sie können Fotos machen oder andere Methoden verwenden, um später bei der Verdrahtung zu helfen.
2. Lösen Sie die Befestigungsschrauben auf der linken und rechten Seite des Portals und entfernen Sie das Portal.



SCHRITT2: Entfernen der Original-Schraubenstange

Hinweis: Nachdem Sie diesen Schritt ausgeführt haben, werden Sie die folgenden Teile aus dem Originalgerät entfernen. Achten Sie darauf, dass die Teile gut sortiert sind, damit die Installation reibungslos verläuft.

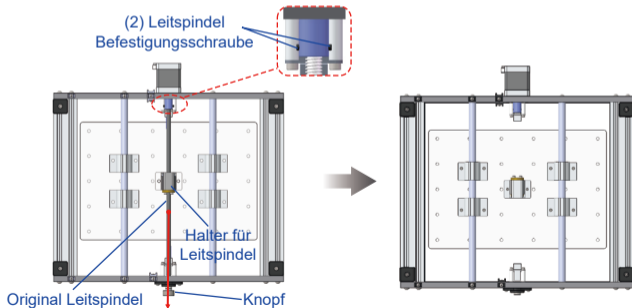


T-Messing Mutter



Frühling

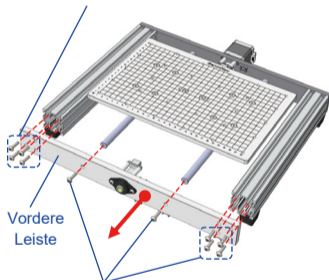
1. Lösen Sie die Befestigungsschrauben der Leitspindel.
2. Drehen Sie den Knopf, bis sich die Gewindestange aus dem Stangenhalter löst, und entfernen Sie die ursprüngliche Leitspindel.



SCHRITT3: Entfernen der vorderen Leiste

Lösen Sie die Befestigungsschrauben der vorderen Stange und entfernen Sie die vordere Stange.

(4) Befestigungsschraube
für die Frontleiste

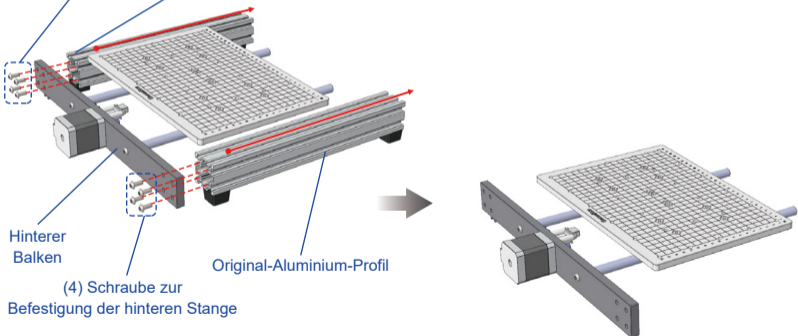


SCHRITT4: Entfernen der Original-Aluminium-Profile

1. Lösen Sie die Befestigungsschrauben der hinteren Stange und entfernen Sie das Original-Aluminium.

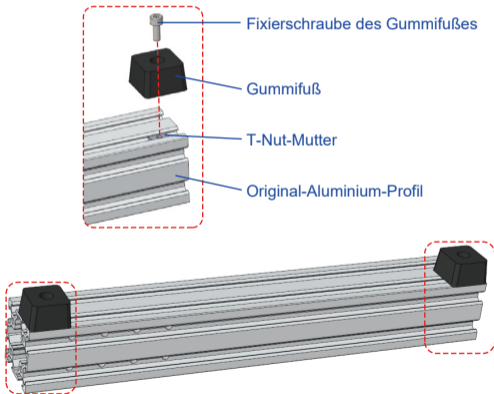
(4) Schraube zur Befestigung
der hinteren Stange

Original-Aluminium-Profil



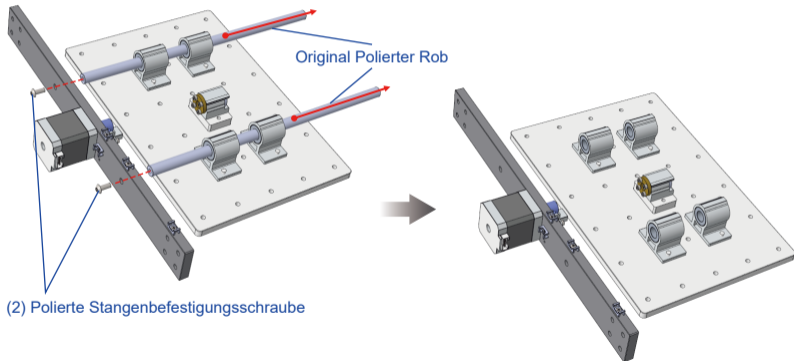
SCHRITT4: Entfernen der Original-Aluminium-Profile

2. Schrauben Sie die Befestigungsschrauben des Gummifußes vom Original-Aluminiumprofil ab. Legen Sie dann die in der Abbildung gezeigten Teile zur Sicherung beiseite.



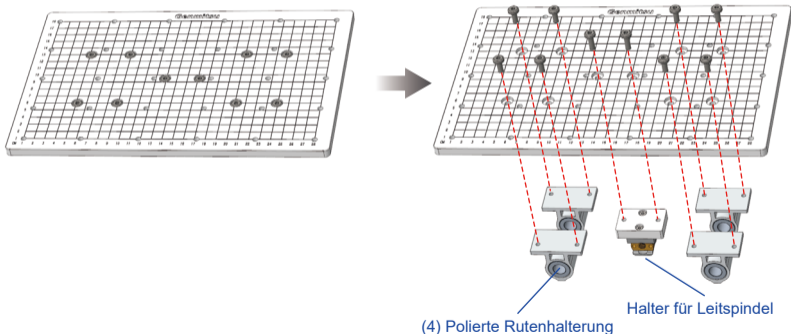
SCHRITT5: Entfernen Sie die polierten Original Stangen

Lösen Sie die Befestigungsschrauben der polierten Stäbe und entfernen Sie die originalen polierten Stäbe.



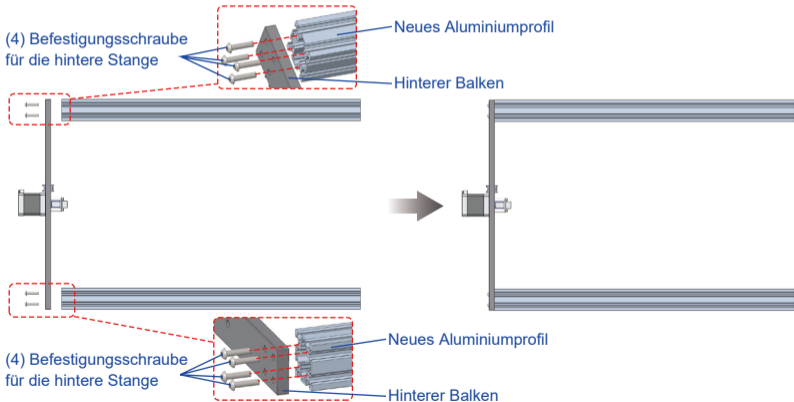
SCHRITT6: Entfernen Sie die Halterungen für polierten Stab und Leitspindel

1. Lösen Sie die Befestigungsschrauben der 4 polierten Rutenhalter, entfernen Sie die Rutenhalter und legen Sie sie beiseite.
2. Lösen Sie die Schrauben des Leitspindel Halters und legen Sie dann den entfernten Leitspindel Halter und die ursprüngliche Aluminium Plattform beiseite.



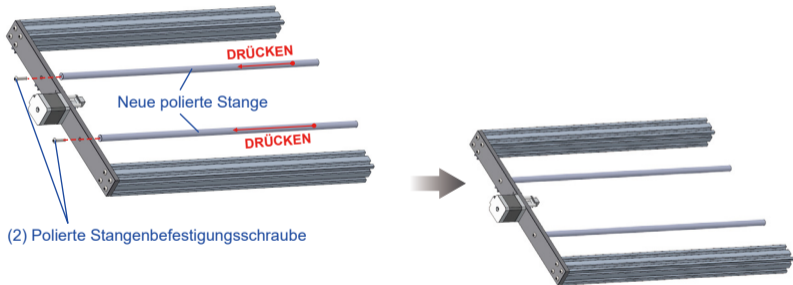
SCHRITT7: Neue Aluminium-Profile installieren

Stecken Sie die Schrauben durch die runden Löcher der hinteren Stange, richten Sie sie mit den Schraubenlöchern der neuen Aluminiumprofile aus, schrauben Sie sie in die Gewindelöcher und ziehen Sie sie fest.



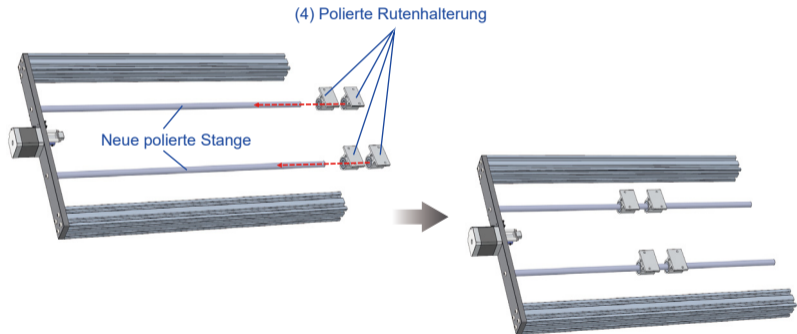
SCHRITT8: Neue polierte Stangen einbauen

Führen Sie die Schrauben durch die runden Löcher der hinteren Stange und richten Sie sie mit den Schraubenlöchern der neuen polierten Stange aus, schrauben Sie sie dann in die Gewindelöcher und ziehen Sie sie fest.



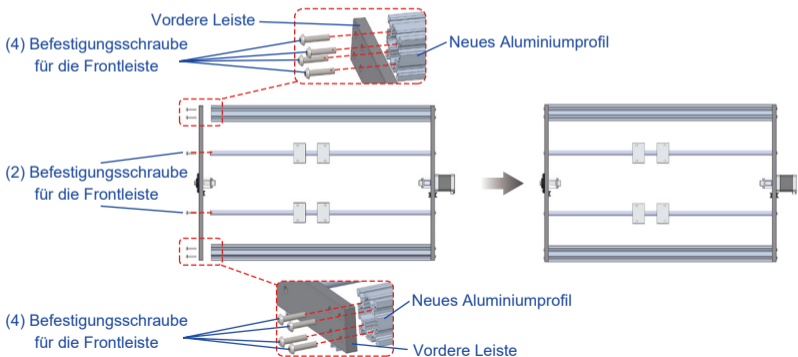
SCHRITT9: Anbringen des polierten Rutenhalters

Richten Sie die polierten Ruten an den Löchern des polierten Rutenhalters aus, und lassen Sie sie dann nacheinander in den polierten Rutenhalter gleiten.



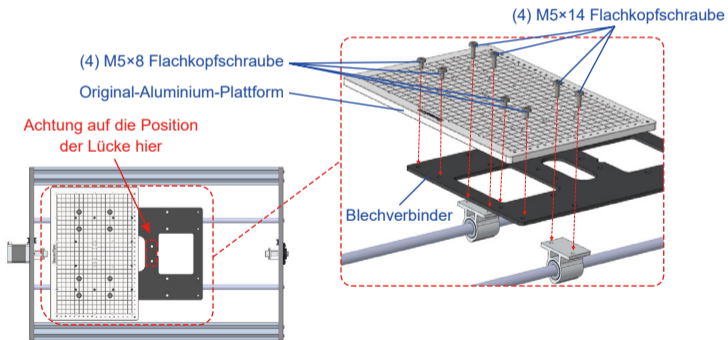
SCHRITT10: Montieren Sie die Frontleiste

1. Führen Sie die Schrauben durch die runden Löcher der vorderen Leiste und richten Sie sie mit den Schraubenlöchern der neuen Aluminiumprofile aus.
2. Stecken Sie die Schrauben durch die runden Löcher der vorderen Stange, richten Sie sie mit den Schraubenlöchern der neuen polierten Stangen aus, schrauben Sie sie dann in die Gewindelöcher und ziehen Sie sie fest.



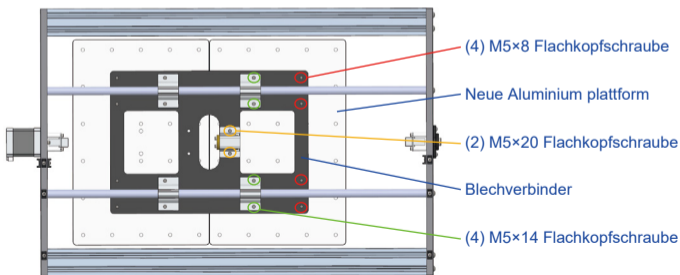
SCHRITT11: Aluminium Plattformen installieren

1. Stecken Sie die (4) M5×14-Schrauben durch die Löcher der polierten Stangenhalter und richten Sie sie mit den entsprechenden Löchern der Original-Aluminiumplattform und des Blechverbinders aus, dann schrauben Sie sie ein und ziehen sie fest.
2. Stecken Sie die (4) M5×8-Schrauben durch die entsprechenden Löcher des Blechverbinders und schrauben Sie sie in die Gewindelöcher der Original-Aluminium Plattform und ziehen Sie sie fest.



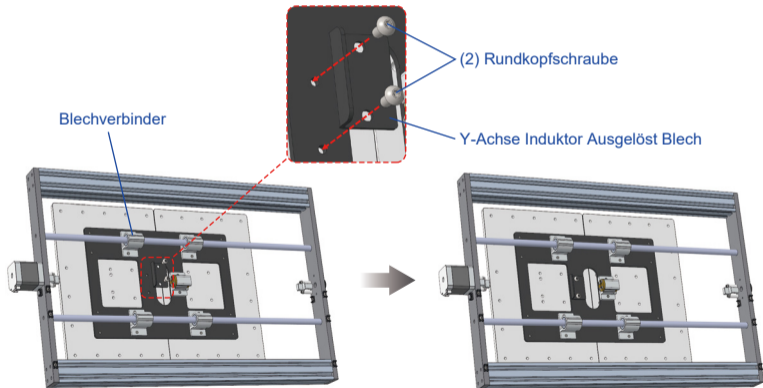
SCHRITT11: Aluminium Plattformen installieren

3. Stecken Sie die (4) M5×14-Schrauben durch die Löcher in den Führungswellen Haltern. Richten Sie sie mit den entsprechenden Löchern in der neuen Aluminium Plattform und dem Flachverbinder aus. Schrauben Sie sie ein und ziehen Sie sie fest.
4. Stecken Sie die (2) M5×20-Schrauben durch die Löcher im Stangenhalter. Richten Sie sie mit den entsprechenden Löchern in der neuen Aluminium Plattform und dem Flachverbinder aus. Schrauben Sie sie ein und ziehen Sie sie fest.
5. Stecken Sie (4) M5×8-Schrauben durch die entsprechenden Löcher im Blechverbinder. Schrauben Sie sie in die Gewindelöcher der neuen Aluminium Plattform und ziehen Sie sie fest an.



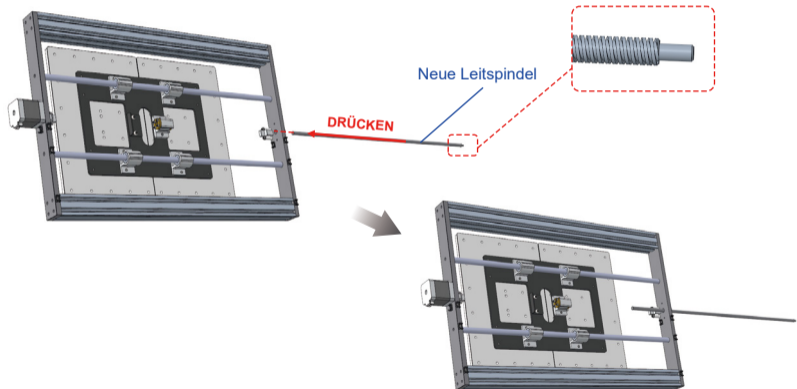
SCHRITT11: Aluminium Plattformen installieren

6. Führen Sie (2) M5×5-Schrauben durch die Löcher in den Blechteilen des Induktions Auslösers ein. Richten Sie sie mit den entsprechenden Gewindelöchern in den Blechverbindern aus. Schrauben Sie sie in die Gewindelöcher und ziehen Sie sie fest an.



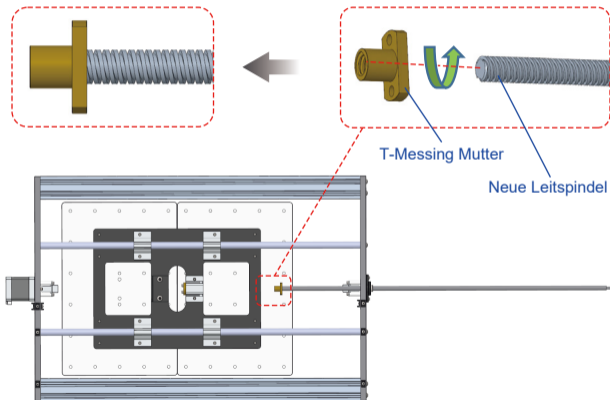
SCHRITT12: Montieren Sie die neue Leitspindel

1. Richten Sie die neue Leitspindel auf das Loch in der vorderen Stange aus.
2. Drücken Sie die Leitspindel so, dass sie durch die vordere Stange verläuft.



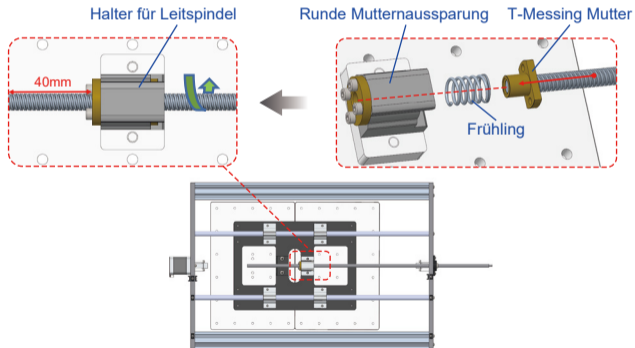
SCHRITT12: Montieren Sie die neue Leitspindel

3. Richten Sie die neue Leitspindel auf das Gewindeloch der T-Messing-Mutter aus.
4. Drehen Sie die Leitspindel etwa fünf Umdrehungen im Uhrzeigersinn.



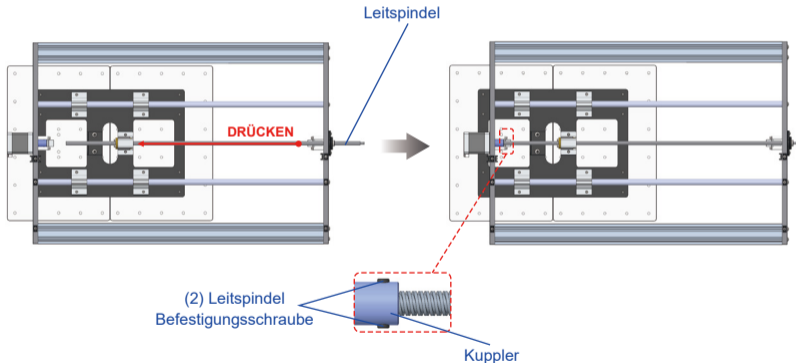
SCHRITT12: Montieren Sie die neue Leitspindel

5. Richten Sie die Lasche der T-Messingmutter auf die runde Aussparung der Messingmutter aus.
6. Drücken Sie die Schraube, um die T-Messing-Mutter durch die Feder und fest mit der runden Messingmutter zu machen.
7. Drehen Sie die Leitspindel im Uhrzeigersinn, bis die Leitspindel etwa 40 mm aus dem Leitspindelhalter herausragt.



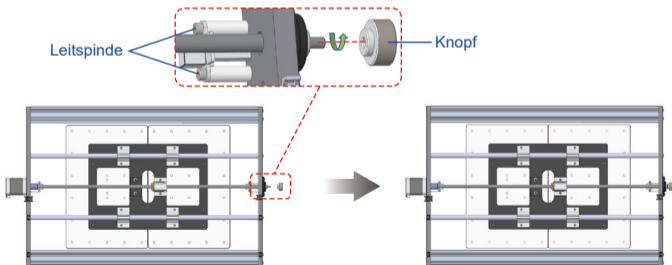
SCHRITT12: Montieren Sie die neue Leitspindel

8. Schieben Sie die Leitspindel in die Kupplung und ziehen Sie sie mit den Befestigungsschrauben der Leitspindel fest, nachdem die Leitspindel die Endstellung erreicht hat.



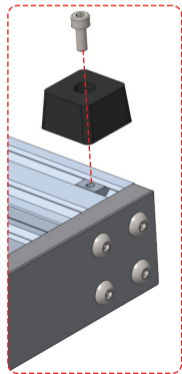
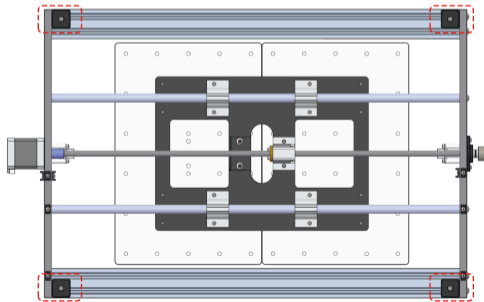
SCHRITT13: Knopf montieren

1. Tupfen Sie etwas Schraubenkleber (den Sie selbst besorgen müssen) auf das Gewindeloch im Knopf. Richten Sie das Loch im Knauf mit der Leitspindel aus.
2. Halten Sie die Leitspindel fest, damit sie sich nicht dreht. Drehen Sie mit der anderen Hand den Knopf nach rechts, bis er sich nicht mehr drehen lässt.
3. Lassen Sie die Leitspindel los und drehen Sie den Knopf wieder nach links. Achten Sie darauf, ob sich die Gewindestange zusammen mit dem Knopf dreht. Wenn dies der Fall ist, sind Sie fertig.
4. Wenn sich die Gewindestange nicht mit dem Knopf dreht, wiederholen Sie die Schritte 2 und 3 von SCHRITT 13.



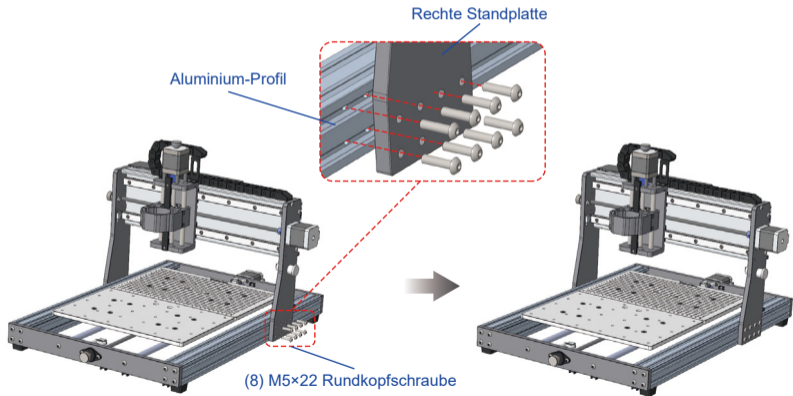
SCHRITT14: Montieren Sie den Gummifuß

1. Setzen Sie die T-Nutensteine in die Profalnuten ein.
2. Richten Sie die Schraubenlöcher des Gummifußes auf die Gewindelöcher der T-Nutensteine aus. Schrauben Sie die Befestigungsschrauben des Gummifußes durch den Gummifuß in den T-Nutenstein und ziehen Sie sie fest.



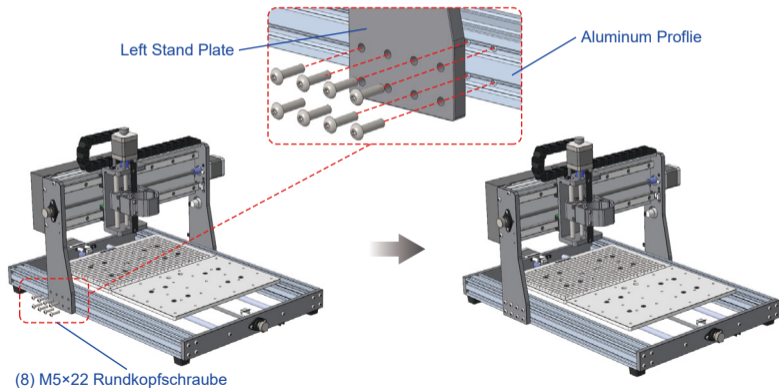
SCHRITT15: Installation des Portals

1. Richten Sie die Löcher der rechten Ständerplatte des Portals an den Profil Löchern aus.
2. Führen Sie die (8) M5×22-Schrauben durch die Löcher in der rechten Platte, schrauben Sie sie in die Profil Löcher und ziehen Sie sie fest.



SCHRITT15: Installation des Portals

3. Richten Sie die Löcher der linken Ständerplatte des Portals an den Profil Löchern aus.
4. Führen Sie die Schrauben (8) M5×22 durch die Löcher in der linken Platte ein, schrauben Sie sie dann in die Profil Löcher und ziehen Sie sie fest.

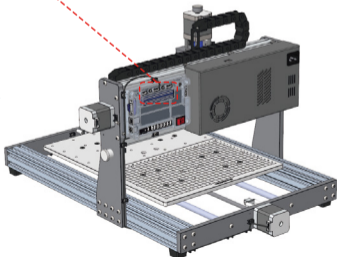
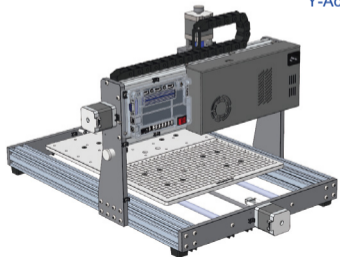


SCHRITT16: Verkabelung

1. Verdrahten Sie das Y-Achsen-Motorkabel wie das Original.



Y-Achse Motorkabel



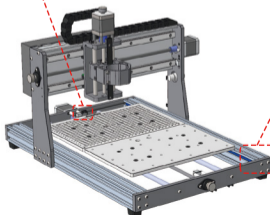
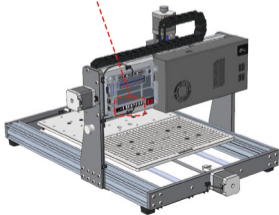
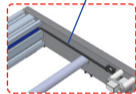
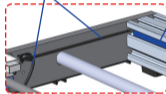
SCHRITT16: Verkabelung

2. Verdrahten Sie das Endschalterkabel der Y-Achse wie das Original.
3. Legen Sie das Kabel nach Abschluss der Verdrahtung in den Profil Schlitz und drücken Sie die Dichtung in den Schlitz.

Endschalterkabel Y-Achse

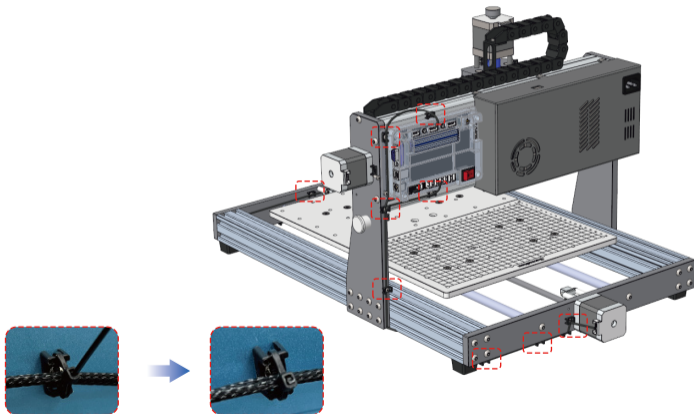


Endschalterkabel Y-Achse Profil Dichtung aus Aluminiumprofil Endschalterkabel Y-Achse



SCHRITT14: Verkabelung

4. Befestigen Sie die Kabel mit Kabelbindern an der Halterung und schneiden Sie dann den Überstand der Kabelbinder ab.





SainSMART
POWER TO THE MAKERS

Genmitsu

Desktop CNC & Laser

www.sainsmart.com

support@sainsmart.com

Vastmind LLC, 5892 Losee Rd Ste. 132, N. Las Vegas, NV 89081

