

Genmitsu

INSTALLATION GUIDE
INSTALLATIONSANLEITUNG

PROVerXL 4030 V2 600 x600 mm XY-Axis Aluminum Extension Kit
PROVerXL 4030 V2 600x600mm XY-Achse Aluminium Erweiterungsset

V1.0 Sept 2023



Contents

Welcome	01
Specification	01
Package List	02
Optional Accessories (Not Included)	03
Dimension	04
Machine Disassembly	05
Installing the Extension Kit	18
Wiring	29
Grbcontrol (Candle) Parameter Modifications	32
PROVerXL 4030 V2 600 x 600mm Spoilboard Installation Guide	33



Welcome

Thank you for purchasing the Genmitsu PROVerXL 4030 V2 600x600 mm XY-Axis Extension Kit from SainSmart.

For technical support, please email us at support@sainsmart.com

Help and support is also available from our Facebook group.
(SainSmart Genmitsu CNC Users Group)

Scan QR code to find information.



Scan To Find
CNC Resource



Specification

Model Name	600*600mm XY-Axis Aluminum Extension Kitfor PROVerXL 4030 V2
Work Area	616 x 603 x118mm
Overall Dimensions	942 x 904 x 488mm
Max Speed	5000mm/min



Package List



01 Aluminum Extrusion
for Front Plate



02 Aluminum Extrusion
for Rear Plate



03 Y1-Axis
Aluminum Extrusion



04 Y2-Axis
Aluminum Extrusion



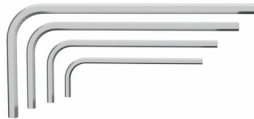
05 X-Axis
Aluminum Extrusion



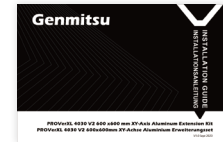
06 X-Axis Cable Drag
Chains (with cable)



07 Y-Axis Cable Drag
Chains (with cable)



08 Hex Key Set
2, 2.5, 3, 4



09 User Manual

Optional Accessories (Not Included)

Consider following optional upgrades or accessories to make your CNC experience better!
You can find them on www.sainsmart.com



φ69mm Dust Shoe



Offline Controller

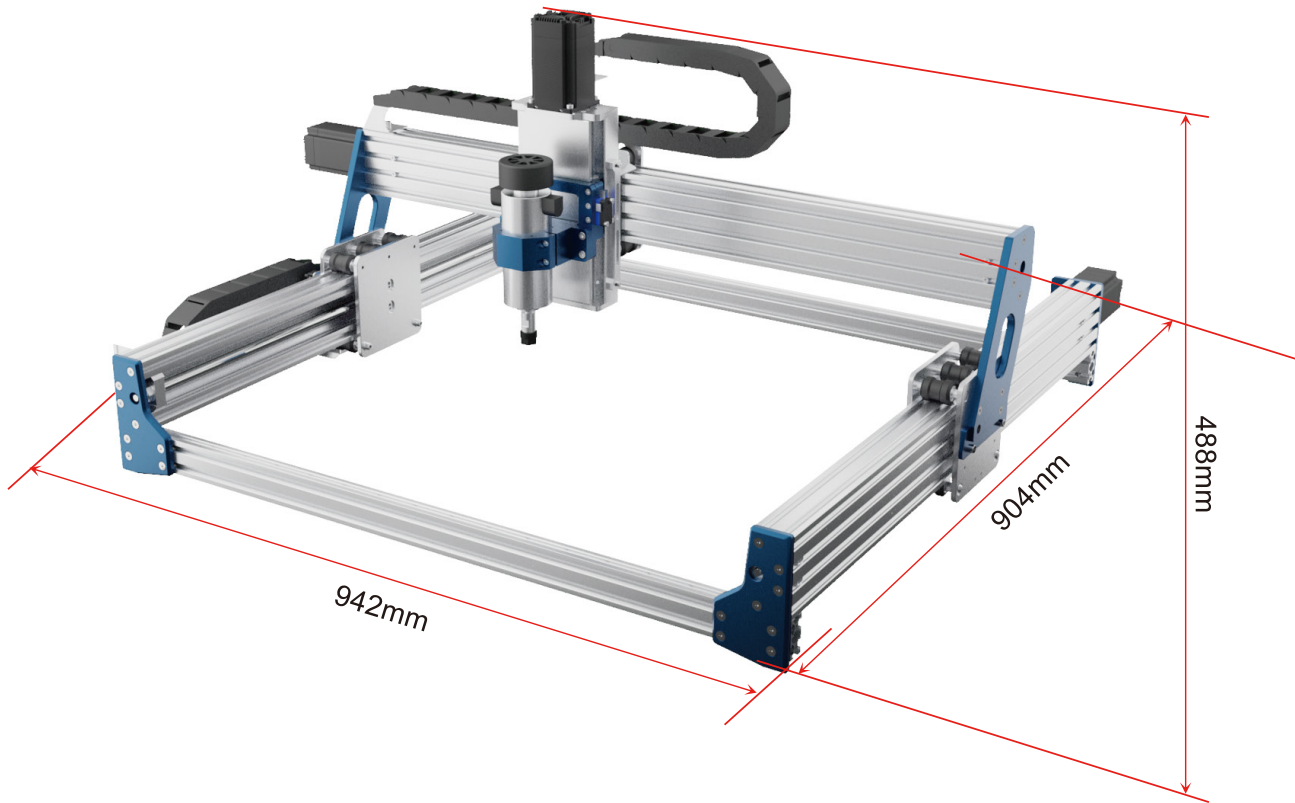


5.5W Fixed Focus
Laser Module





Dimension



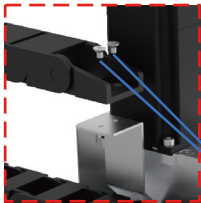


Machine Disassembly

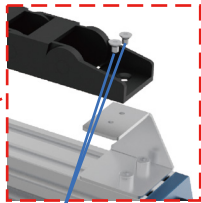
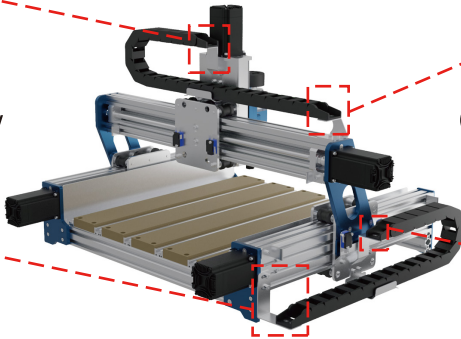
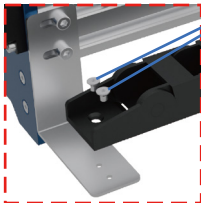
Notes: There will be all kinds of fixing screws in removing accessories, brackets, limit switches, axis module, coupler, motor, legs, baffle, gantry support bar, fenders; please sort them properly so that the subsequent installation work can proceed smoothly.

STEP 1: Remove the Cable Drag Chains

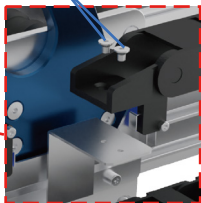
Unplug the motor and limit switch terminal connector. Unscrew the cable drag chain fixing screws and remove cable drag chain.



(4) Cable Drag Chain Fixing Screw



(4) Cable Drag Chain Fixing Screw

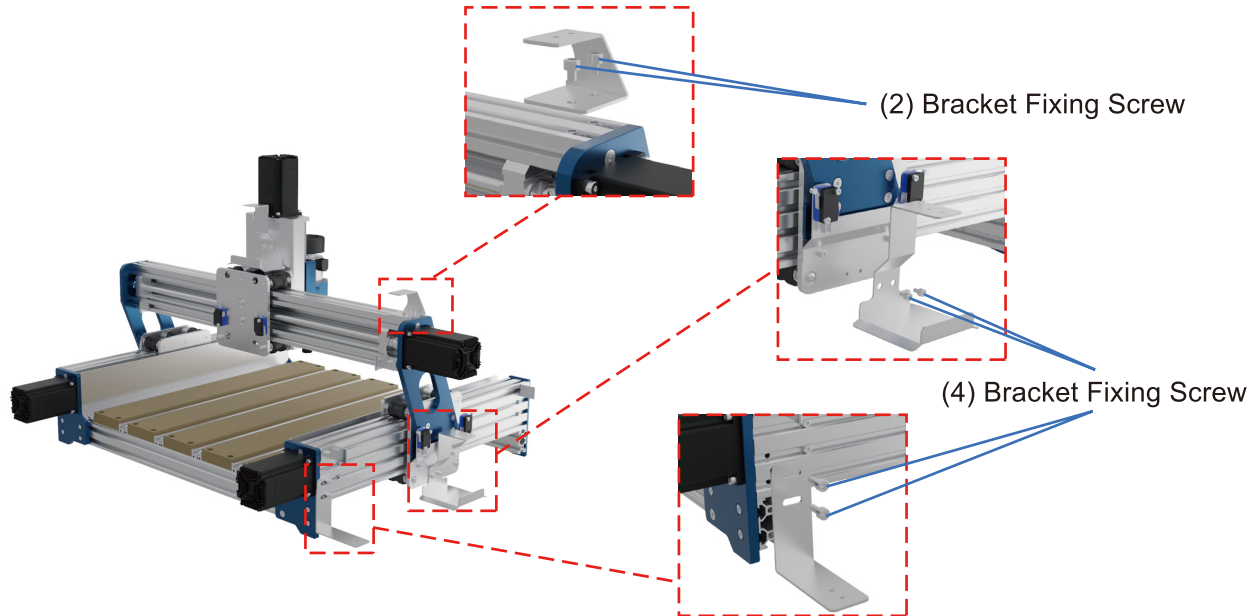




Machine Disassembly

STEP 2: Remove the Cable Drag Chain Bracket

Unscrew the bracket fixing screws and remove the X-axis and Y-axis cable drag chain mounting bracket as shown.

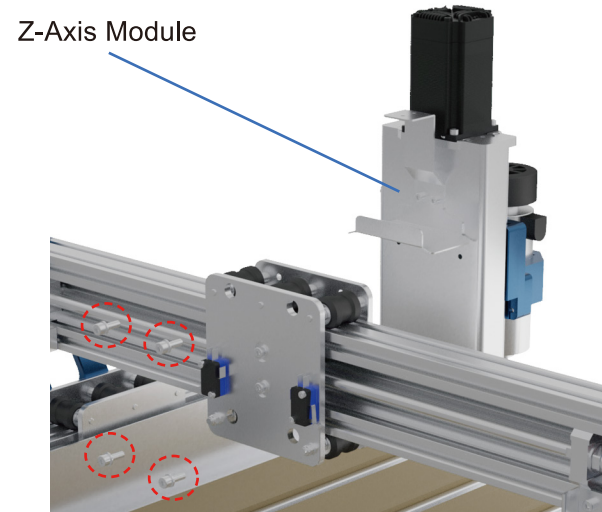
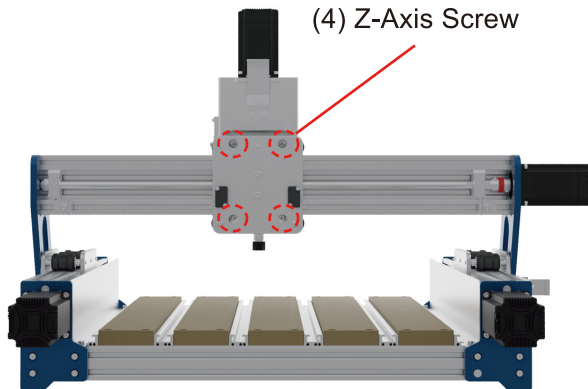




Machine Disassembly

STEP 3: Remove the Z-Axis Module

Unscrew the four Z-axis fixing screws and disassemble the Z-axis module.

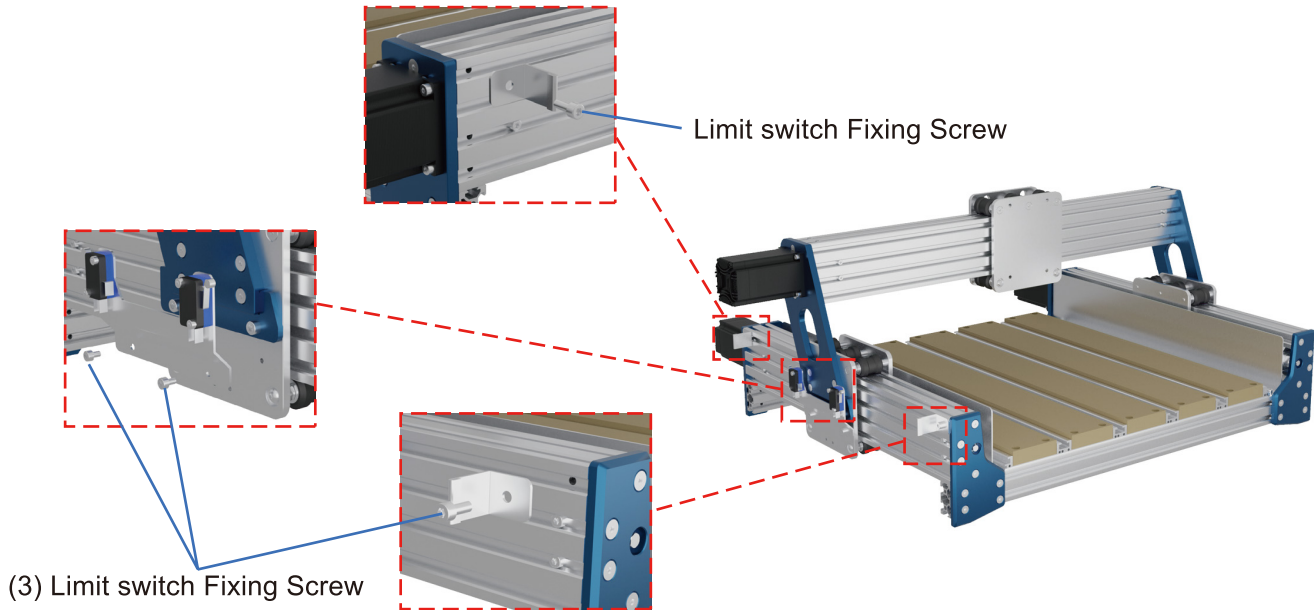




Machine Disassembly

STEP 4: Remove the Y-Axis Limit Switch Sheet Metal

Remove the Y-axis limit switch sheet metal as shown.

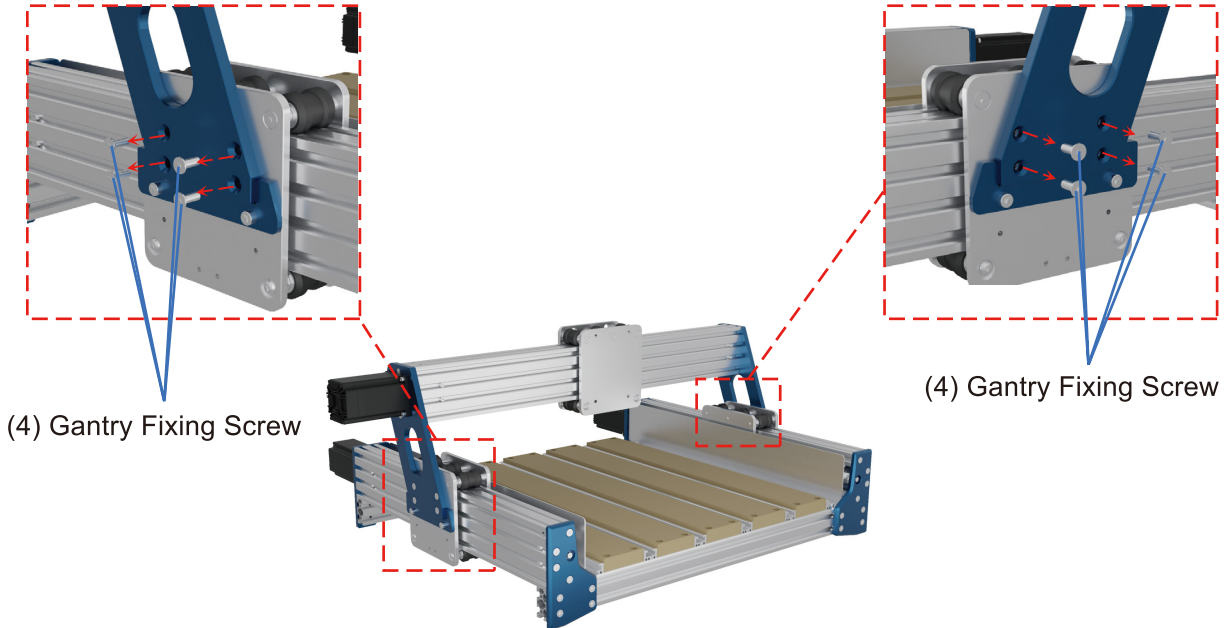




Machine Disassembly

STEP 5: Remove the Gantry

Unscrew the fixing screws on the left and right sides of the gantry, and remove the gantry.

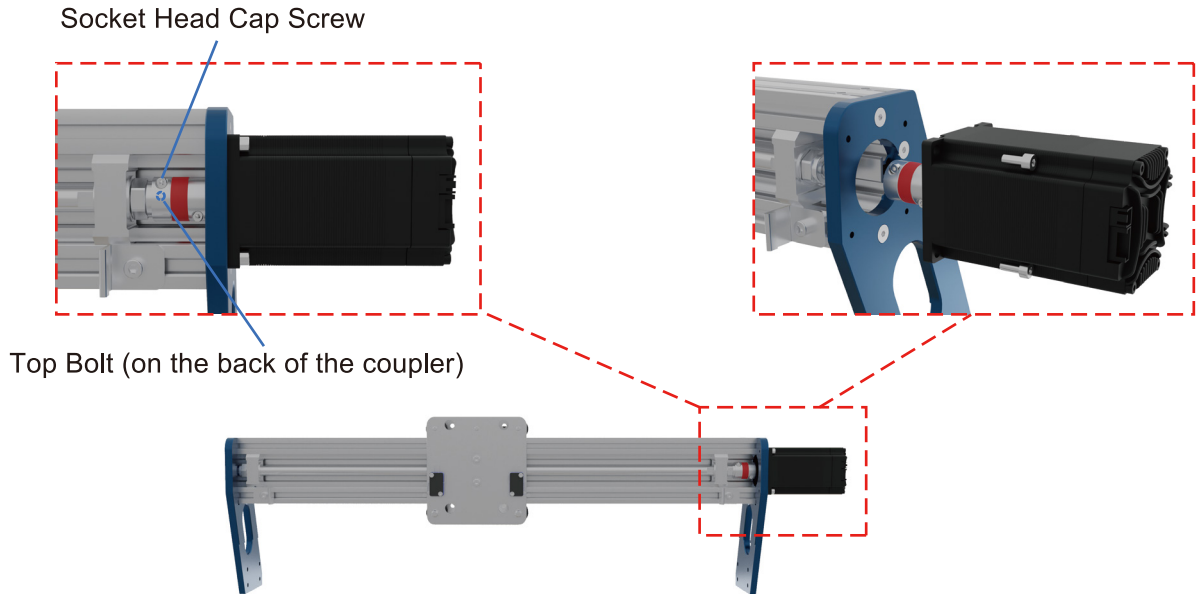




Machine Disassembly

STEP 6: Remove the X-axis Motor and Coupler

Loosen a socket head cap screw on the coupler which is facing the lead screw. Turn the coupler backwards and loosen the top bolt. Unscrew the (4) screws of the X-axis motor and remove the X-axis motor.

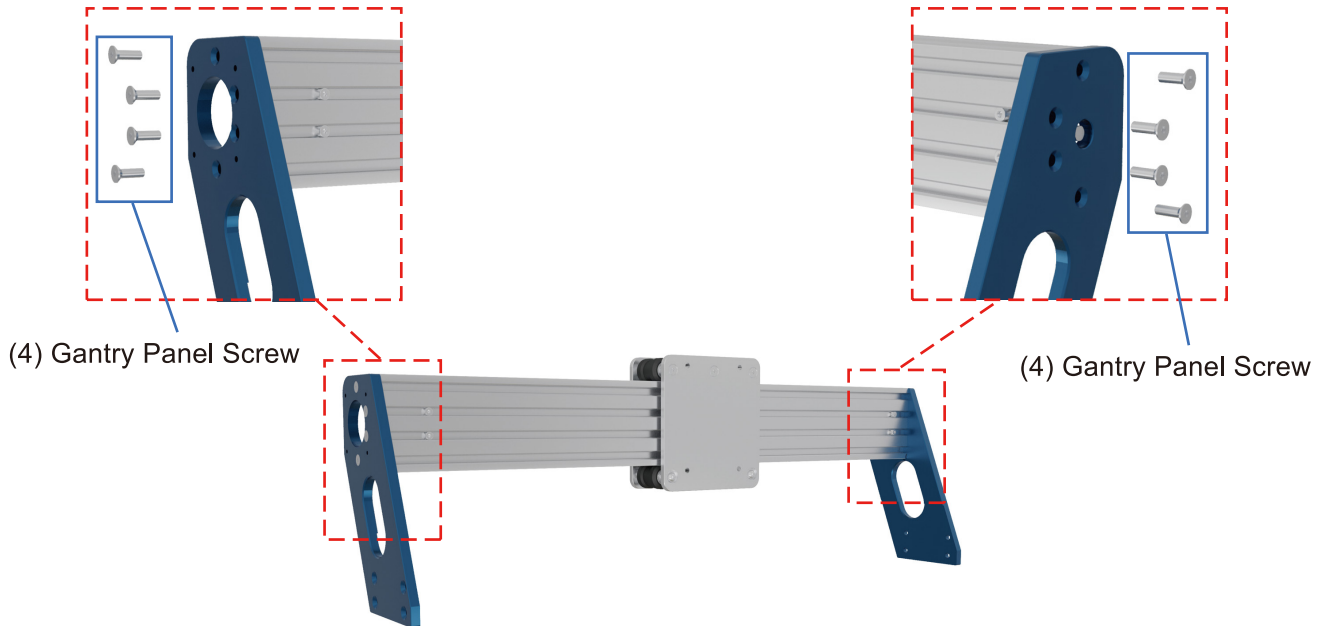




Machine Disassembly

STEP 7: Remove the Gantry Side Panels

Loosen the (8) gantry panel screws and remove the gantry panel on both sides of the gantry.

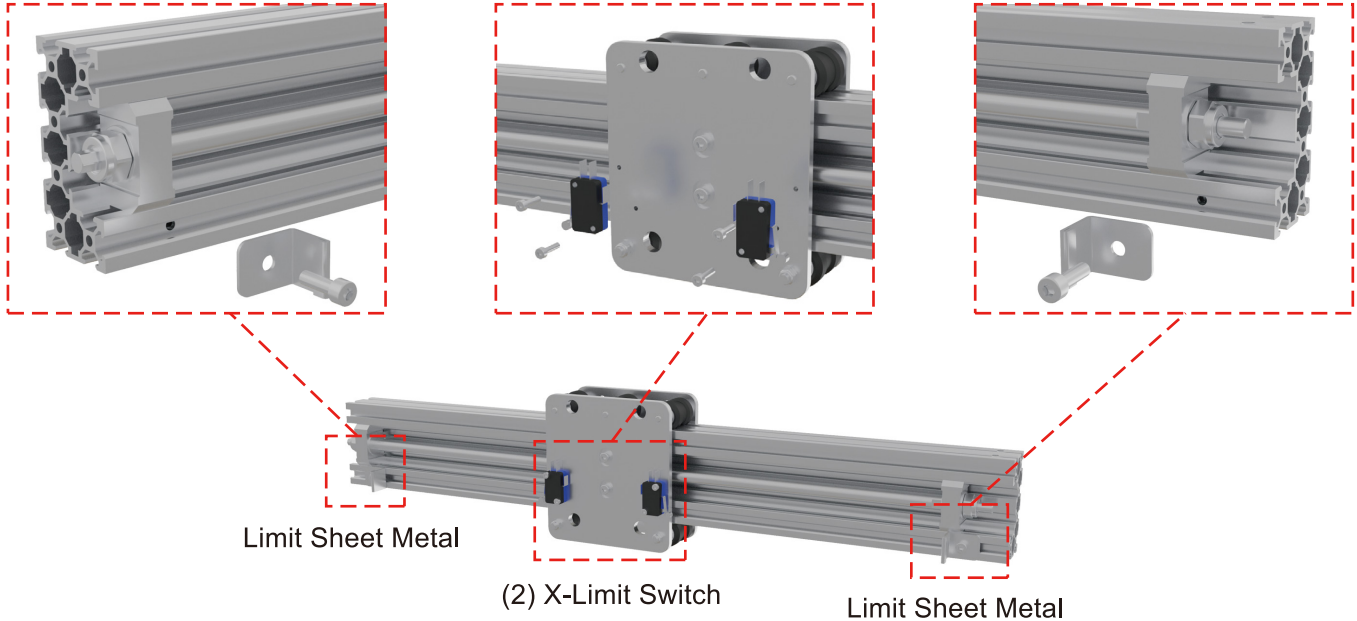




Machine Disassembly

STEP 8: Removal of X-Limit switches and Limit Sheet Metals

Remove the X-Limit switches and limit sheet metals.

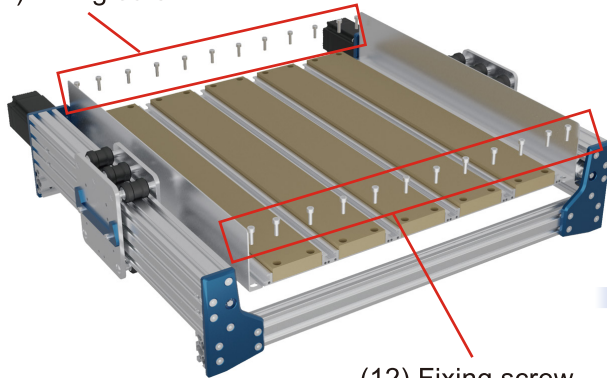


Machine Disassembly

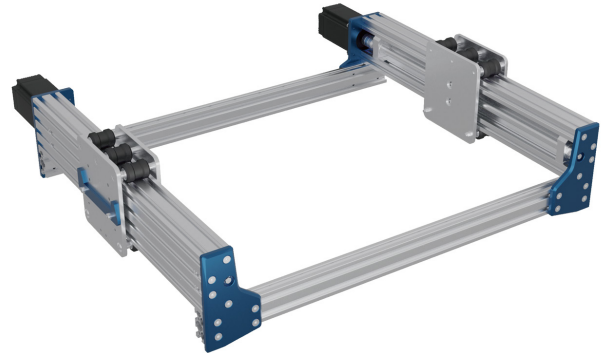
STEP 9: Remove the Spoilboard and Dust Baffles

Unscrew (24) fixing screws on the Spoil-board and dust barrier and remove them.

(12) Fixing screw



(12) Fixing screw

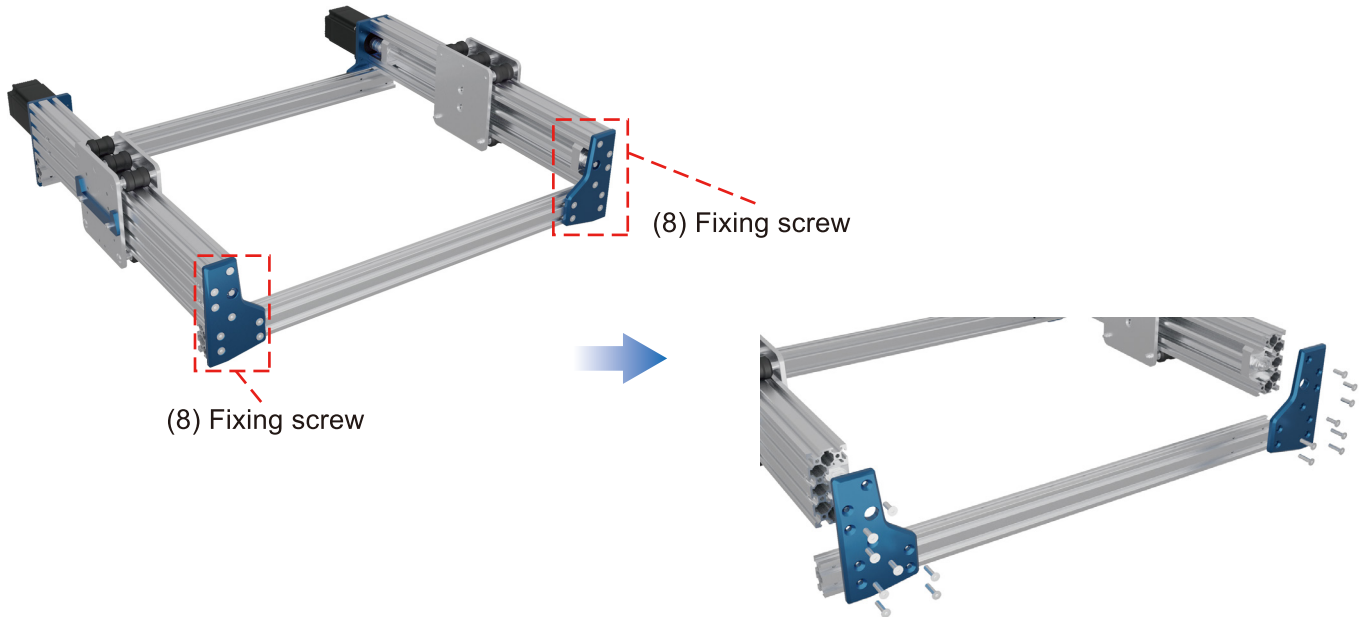




Machine Disassembly

STEP 10: Remove the Front Legs and Baffle

Remove the front legs and baffle as shown.

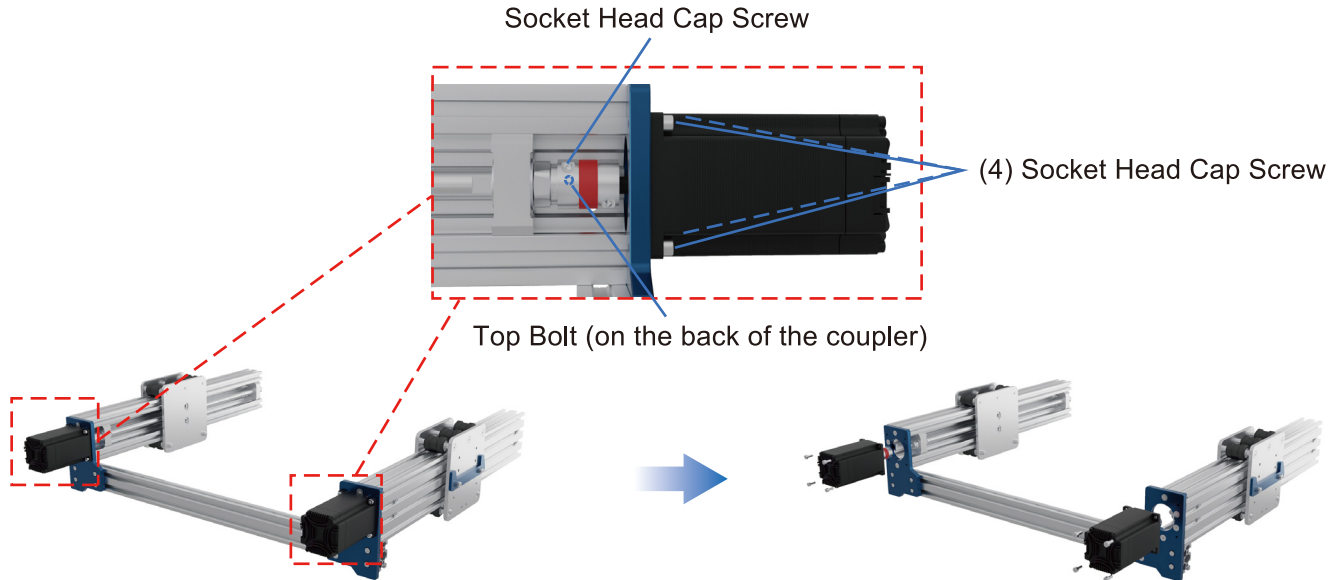




Machine Disassembly

STEP 11: Remove the Y-Axis Motor and Coupler

Loosen one socket head cap screw on the coupler facing the lead screw. Turn the coupler backward and loosen the top bolt. Remove the (8) screws from the (2) Y-axis motors and remove both Y-axis motors.

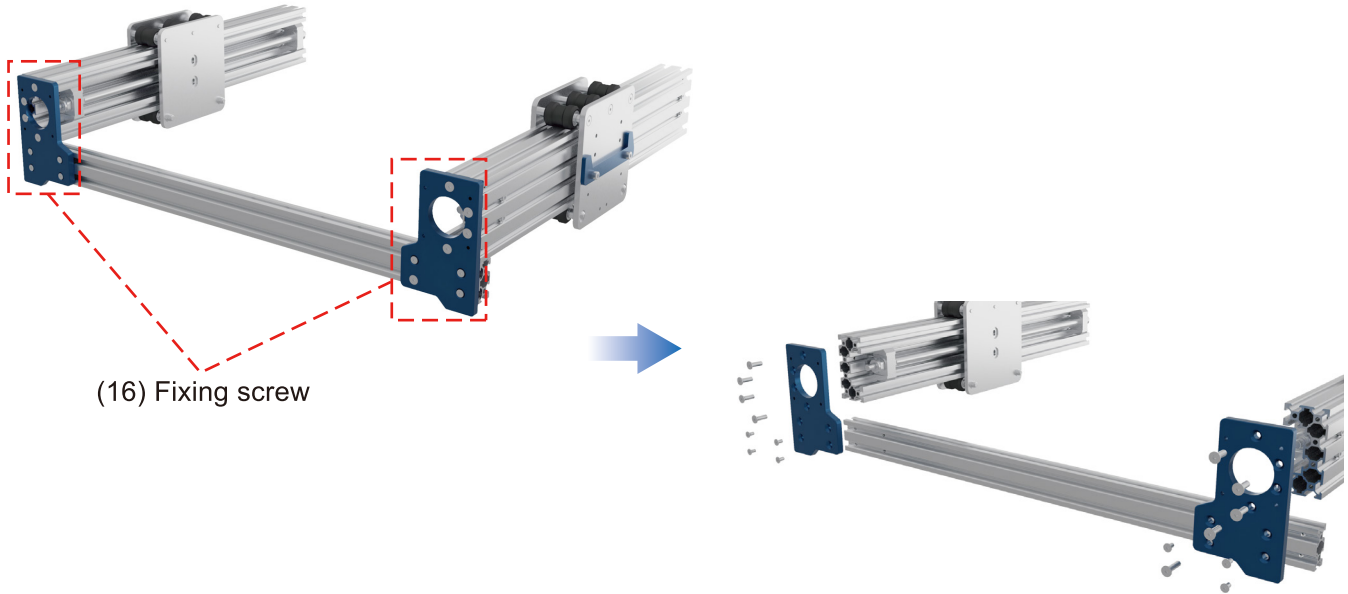




Machine Disassembly

STEP 12: Remove the Rear Legs and Baffle

Remove the rear legs and rear baffle as shown.



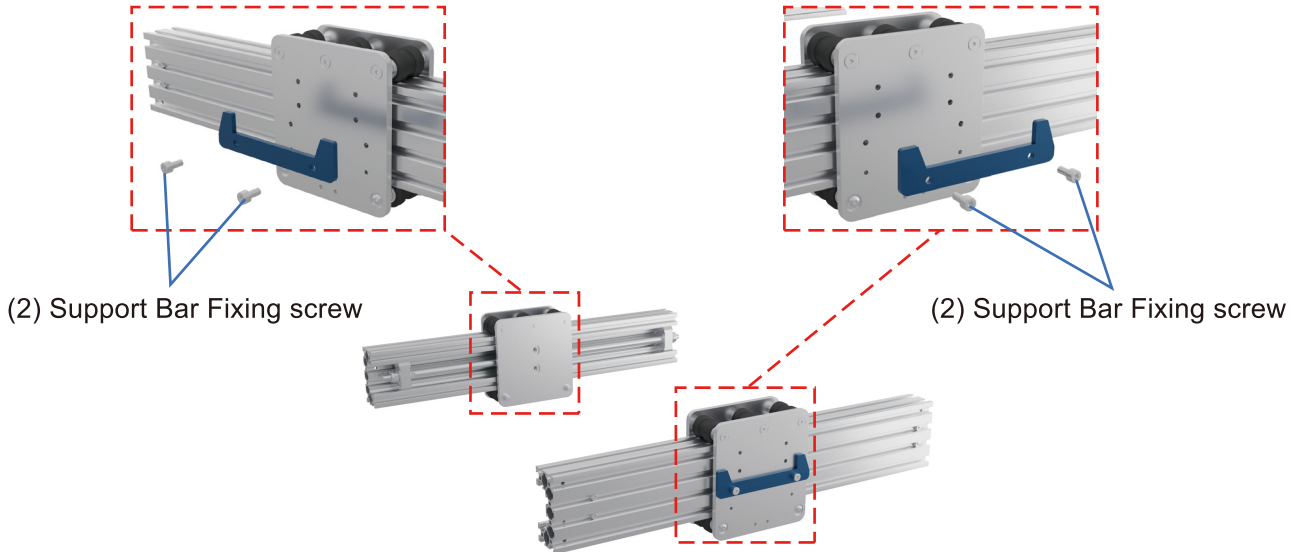
(16) Fixing screw



Machine Disassembly

STEP 13: Remove the Y-Axis Gantry Support Bars

Remove the Y-axis gantry support bar as shown.

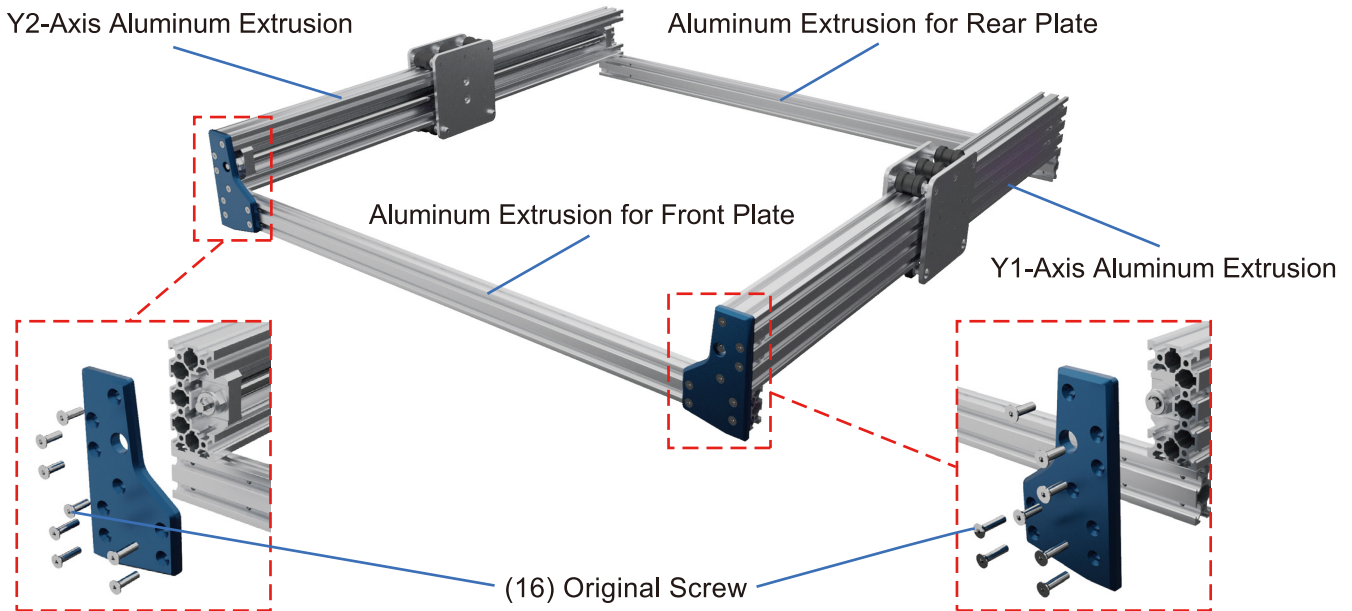


At this point, the dismantling of the PROVer XL 4030 V2 is complete.

Installing the Extension Kit

STEP 1: Install Y-Axis Aluminum Extrusion Plate and Front Legs

Align the extended Y1-axis and Y2-axis aluminum extrusion on the front and rear plate, and use the original screws to install the front plate and the extended Y1-axis and Y2-axis aluminum extrusion.

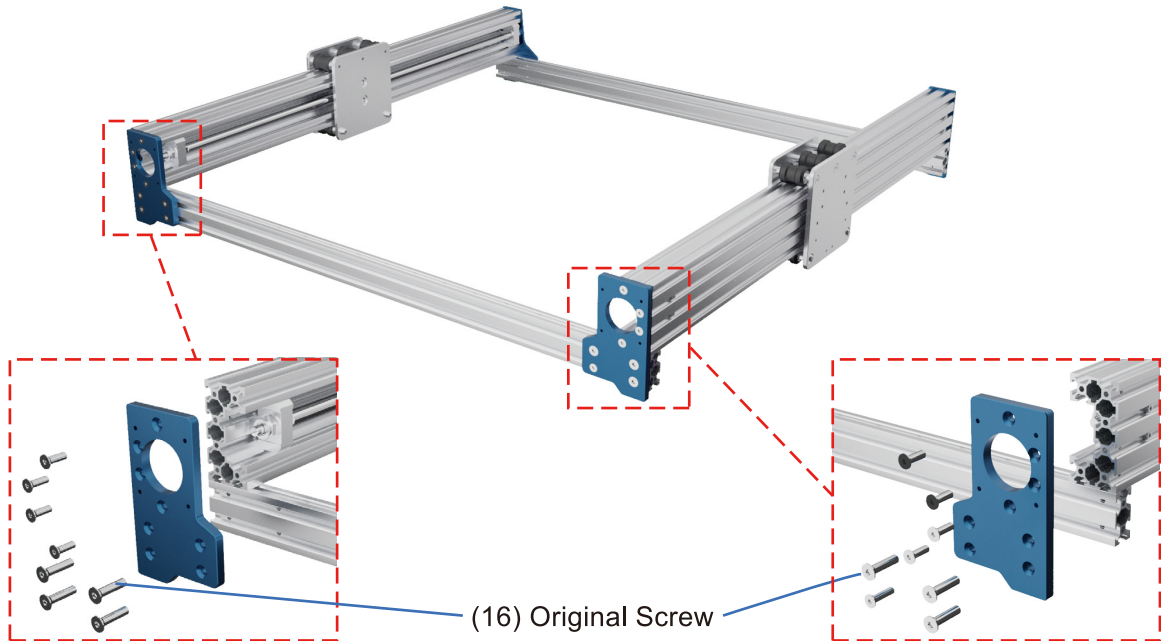




Installing the Extension Kit

STEP 2: Install the Rear Legs

Use the original screws to install the rear legs.



(16) Original Screw

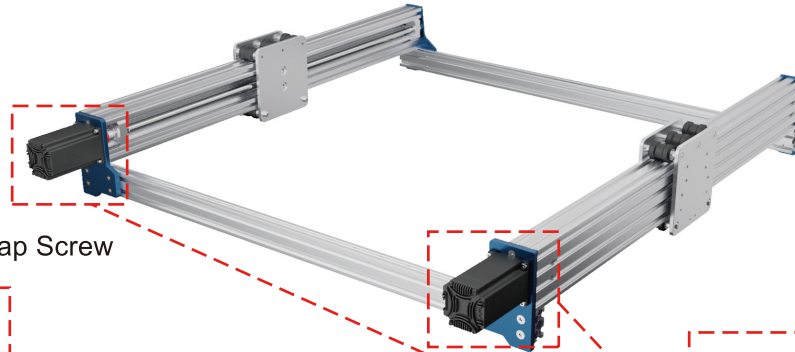


Installing the Extension Kit

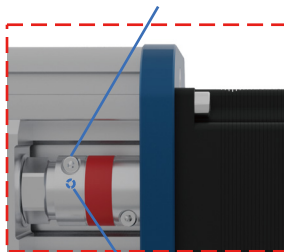
STEP 3: Install Y-Axis Motors and Coupler

Install the Y-axis motor and coupler by using the original screws.

* Remember to tighten the coupler top wire and coupler socket head cap screw and the bolt screw after the motor is installed.

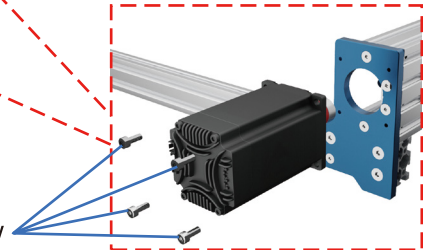


Tighten the Socket Head Cap Screw



Tighten the Top Bolt (on the back of the coupler)

(4) Original Screw

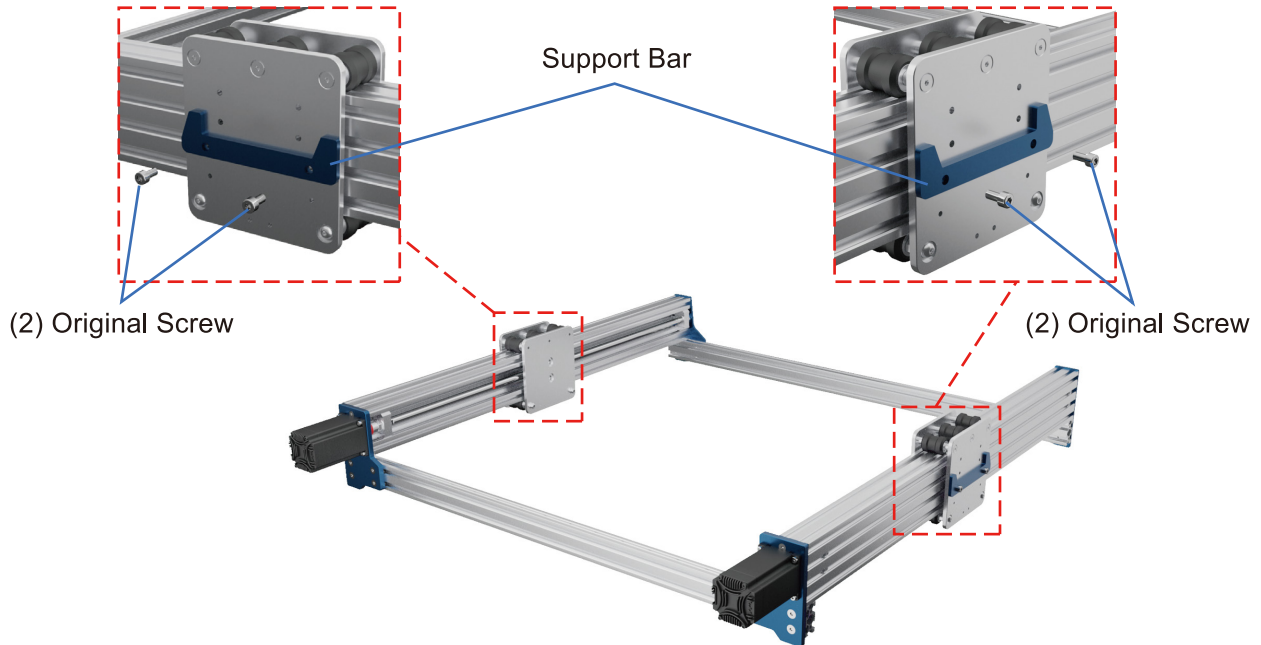




Installing the Extension Kit

STEP 4: Install Y-Axis Gantry Support Bars

Using the original screws to install the Y-axis gantry support bar.

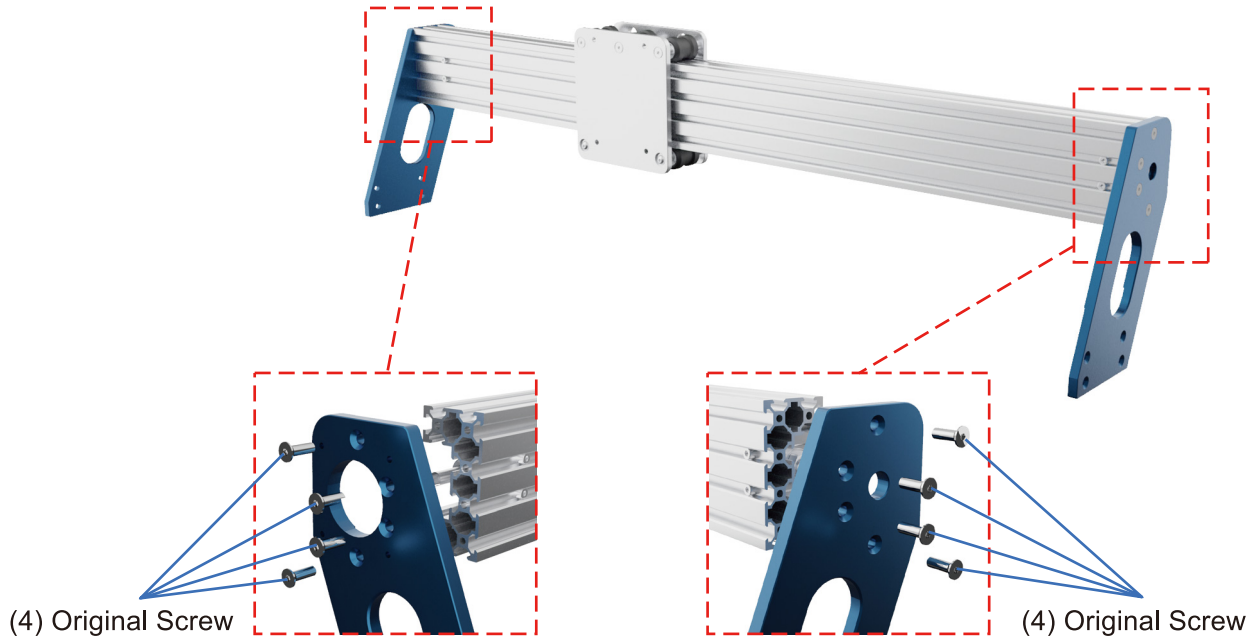




Installing the Extension Kit

STEP 5: Install the Gantry Side Plates for X-Axis

Use the original screws to mount the gantry side plates for the X-axis.





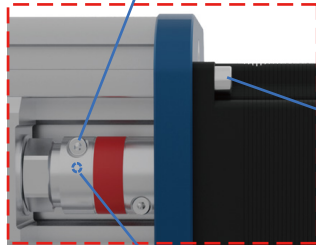
Installing the Extension Kit

STEP 6: Install X-Axis Motor and Coupler

Install the X-axis motor and coupler using the original screws.

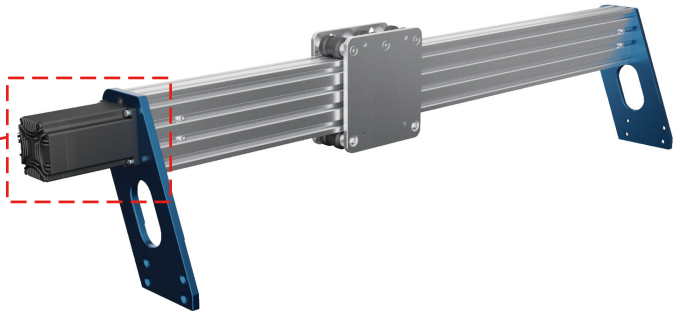
* Remember to tighten the coupler top wire and coupler socket head cap screw and bolt screw after the motor is installed.

Tighten the Socket Head Cap Screw



(4) Original Screw

Tighten the Top Bolt (on the back of the coupler)

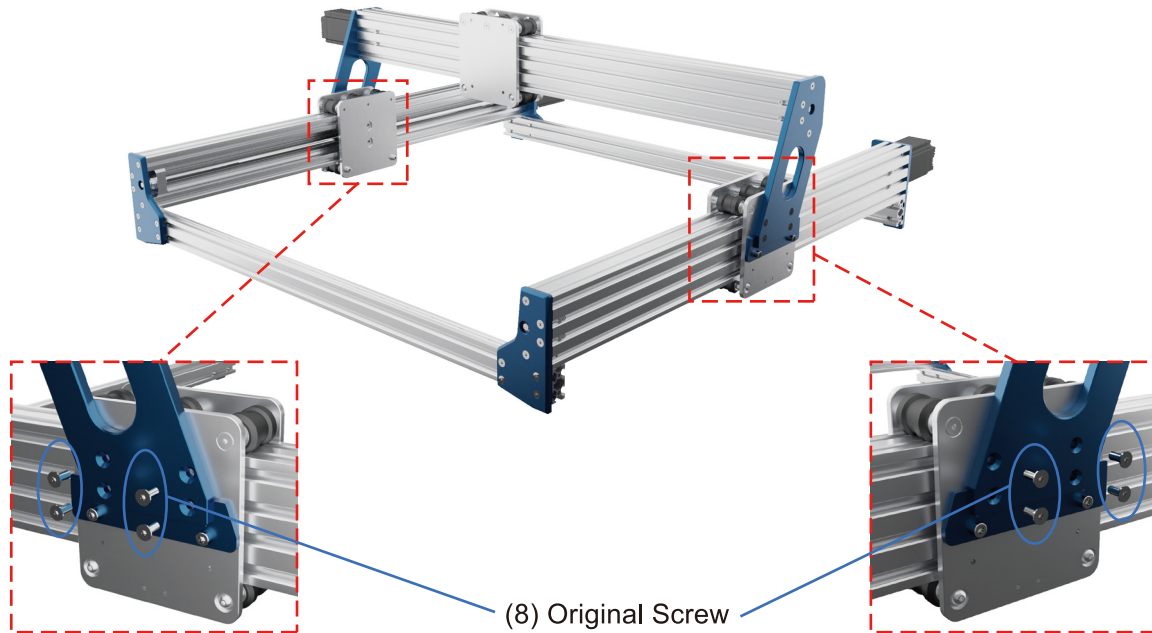




Installing the Extension Kit

STEP 7: Install the X-axis module

Mount the X-axis module on the XY axis base module with (8) original screws both left and right.

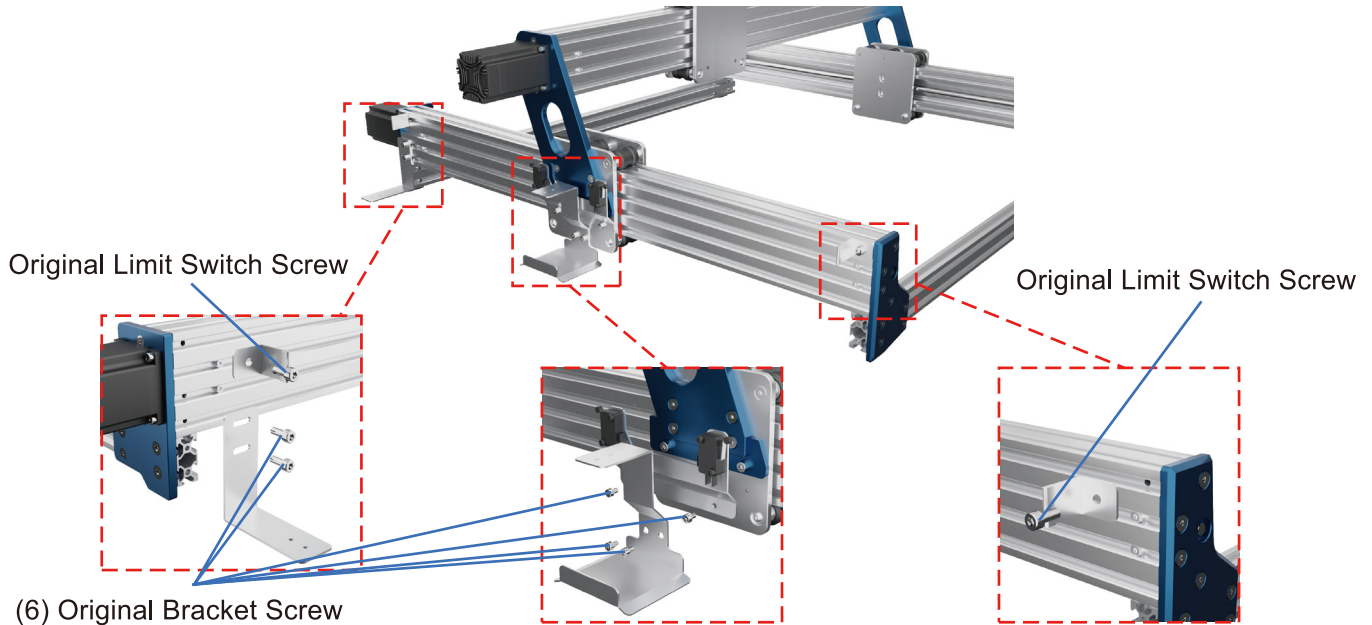




Installing the Extension Kit

STEP 8: Install Y-Axis Limit Switch Sheet Metal and Cable Drag Chain Bracket

Install the Y-axis limit switch sheet metal and cable drag chain bracket using the screws previously removed.



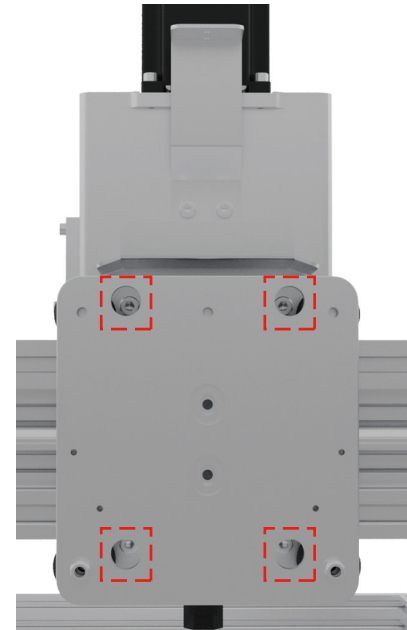
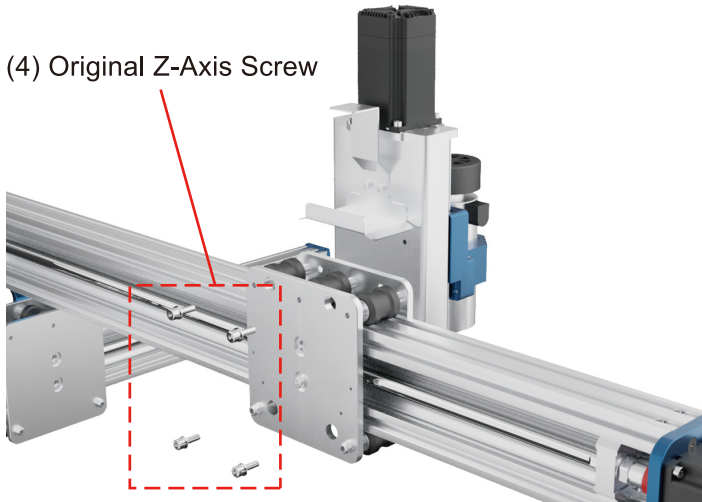


Installing the Extension Kit

STEP 9: Install Z-Axis Module

Install the Z-Axis module using the screws previously removed.

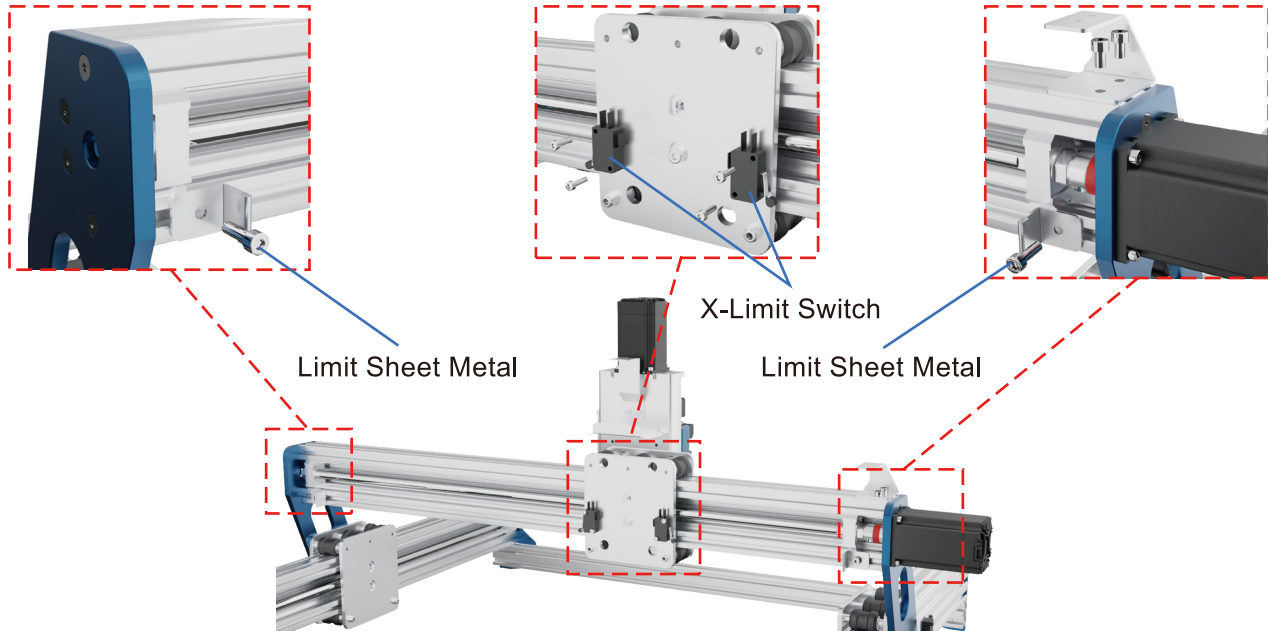
(4) Original Z-Axis Screw



Installing the Extension Kit

STEP 10: Install X-Limit Switch Sheet Metal and Cable Drag Chain Bracket

Install the X-limit switch and cable drag chain bracket using the screws previously removed.

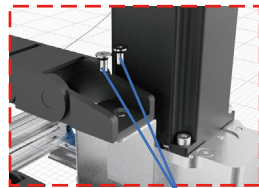




Installing the Extension Kit

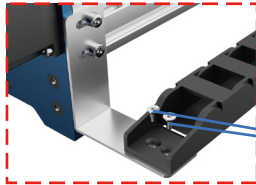
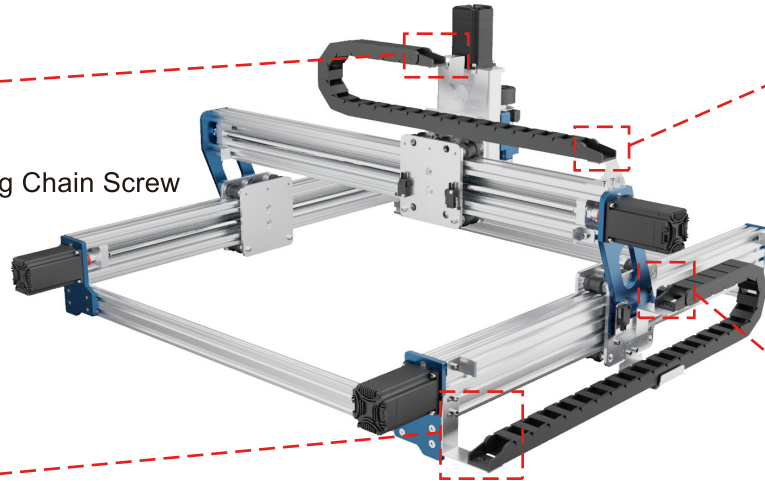
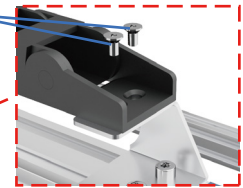
STEP 11: Install Cable Drag Chain

Install the X-Axis, Y-Axis cable Drag Chains using the screws previously removed.

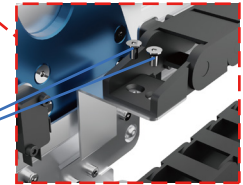


(2) X-Axis Cable Drag Chain Screw

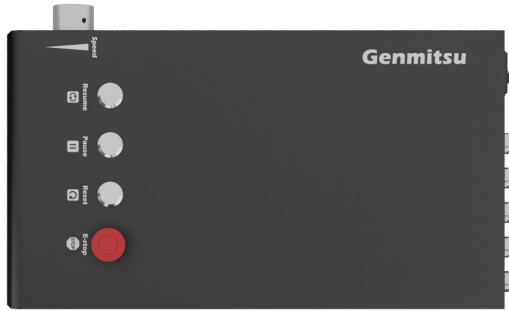
(2) X-Axis Cable Drag Chain Screw



(4) Y-Axis Cable Drag Chain Screw



Buttons and Interfaces



WARNING: Please check your voltage selection on the power supply unit before powering on. Verify it is switched to the proper voltage for your region.

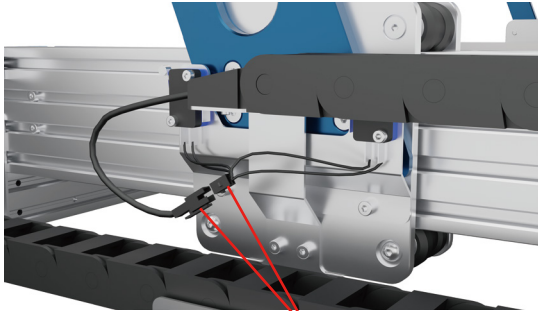


AC Input Voltage Adjustment Switch

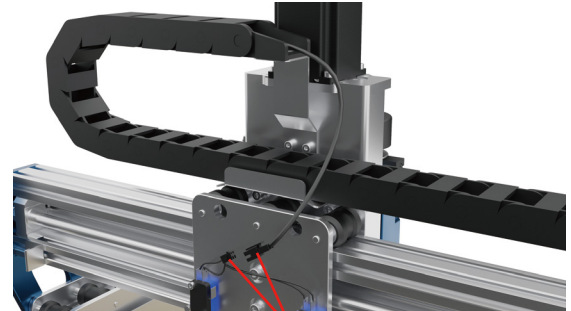


Wiring

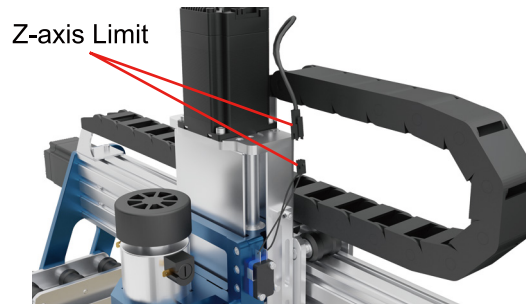
X/Y/Z-Axis Limit Switch Wiring



Y-axis Limit



X-axis Limit

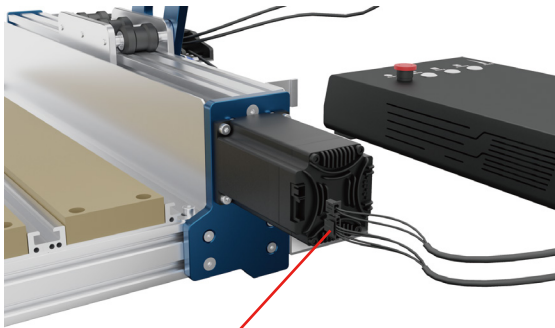


Z-axis Limit

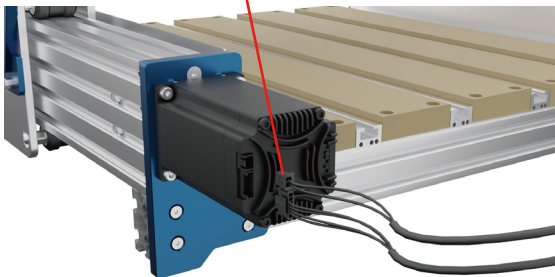


Wiring

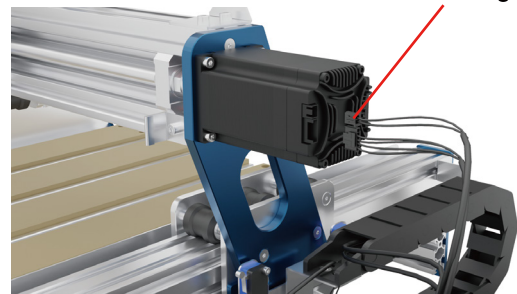
X/Y/Z-Axis Motor Wiring



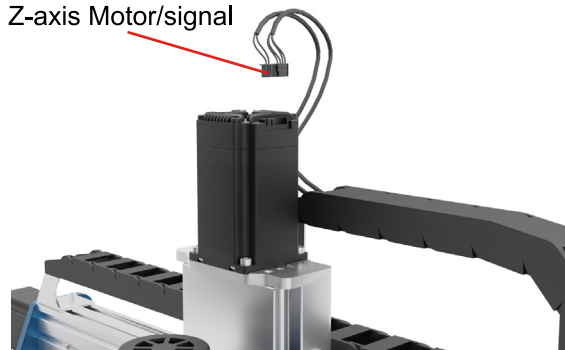
Y-axis Motor/signal



X-axis Motor/signal



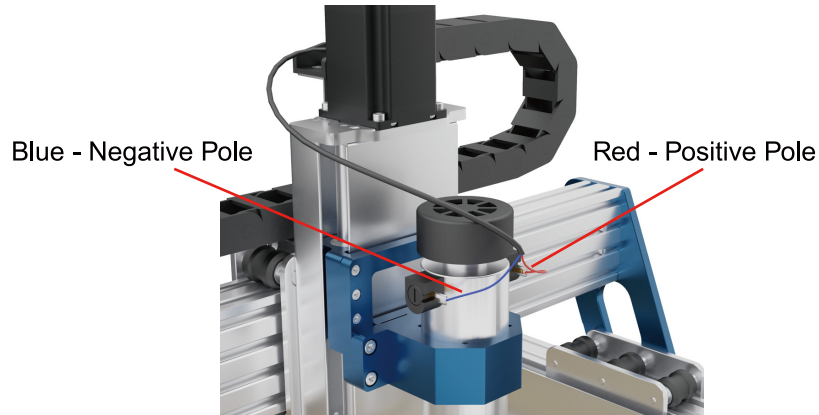
Z-axis Motor/signal





Wiring

Spindle Motor Wiring



Grblcontrol (Candle) Parameter Modifications

1. Change the \$130=400 to \$130=600
2. Change the \$131=300 to \$131=600

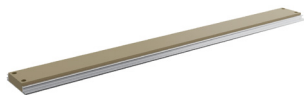


PROVerXL 4030 V2 600*600 Spoilboard Installation Guide

If you have already purchased and installed the 600*600mm extension kit for 4030V2, and now you need to install the MDF Spoilboard. The following are installation instructions.

NOTE: Spoilboard need to be purchased separately.

Package List



01 (7) Aluminum & MDF Hybrid Spoilboard



02 (2) Dust Panel



03 (34) M5*16 Socket Head Cap Screws

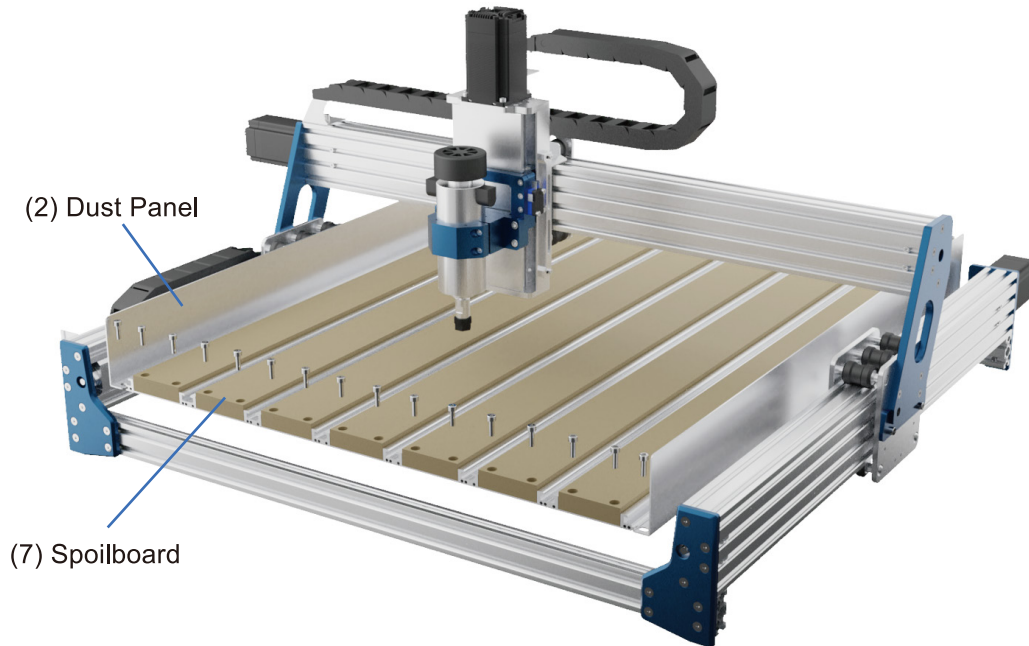


04 4mm Allen Wrench

PROVerXL 4030 V2 600*600 Spoilboard Installation Guide

Installation

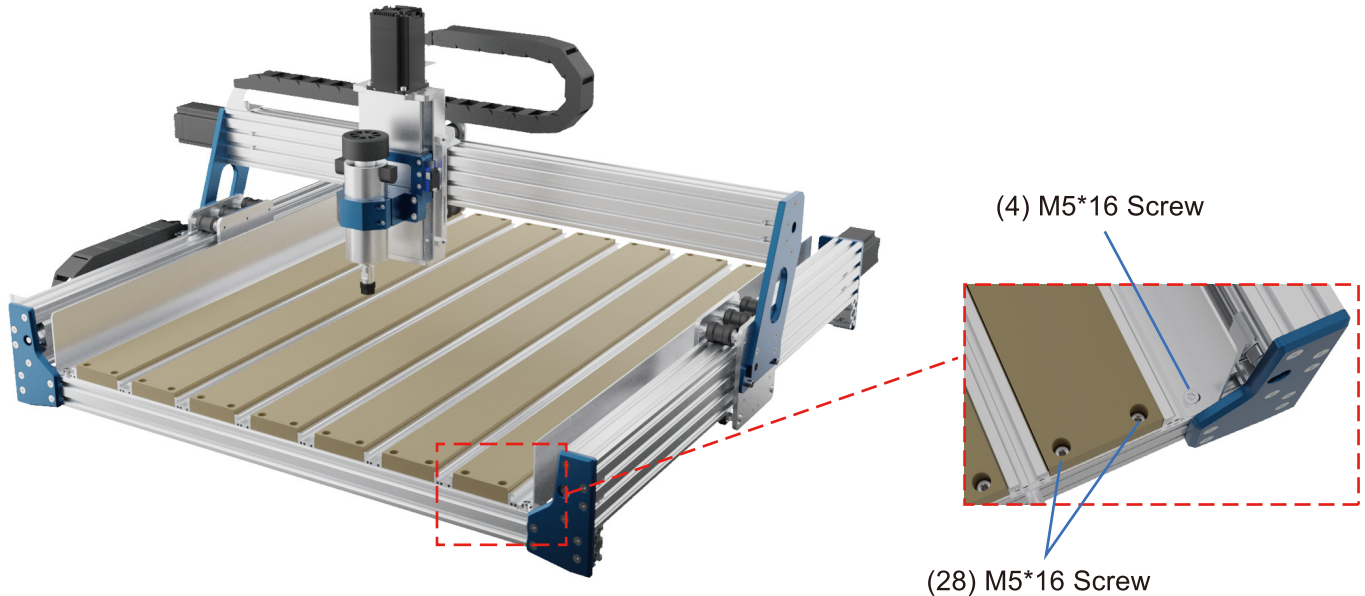
STEP 1: Place the (7) Aluminum & MDF Hybrid Spoilboard and (2) dust panel on the unit and align the holes.





PROVerXL 4030 V2 600*600 Spoilboard Installation Guide

STEP 2: Use (28) M5*16 socket head cap screws to lock the Aluminum & MDF Hybrid Spoilboard and (4) M5*16 socket head cap screws to lock the dust panel.





Inhalt

Willkommen	37
Spezifikationen	37
Bestandteile und Zubehör	38
Optionales Zubehör (nicht im Lieferumfang enthalten)	39
Abmessungen	40
Demontage der Maschine	41
Installation des Erweiterungssatzes	54
Verkabelung	65
Änderungen des Parameters Grblcontrol (Kerze)	68
PROVerXL 4030 V2 600*600 Spoilboard Installationsanleitung	69



Willkommen

Vielen Dank, dass Sie sich für das Genmitsu PROVerXL 4030 V2 600x600 mm XY-Achsen Erweiterungsset von SainSmart entschieden haben.

Wenn Sie technische Unterstützung benötigen, senden Sie uns bitte eine E-Mail an support@sainsmart.com

Hilfe und Unterstützung finden Sie auch in unserer Facebook-Gruppe. (SainSmart Genmitsu CNC-Benutzergruppe)

Scannen Sie den QR-Code, um Informationen zu erhalten.



Scannen, um
CNC-Ressourcen
zu erhalten



Spezifikationen

Name des Modells	600x600 mm XY-Achse Aluminium Erweiterungsset für PROVerXL 4030 V2
Arbeitsbereich	616x603x118mm
Gesamtabmessungen	942x904x488mm
Maximale Geschwindigkeit	5000mm/min

Bestandteile und Zubehör



01 Aluminium-Strangpressprofil für Frontplatte



02 Aluminium-Strangpressprofile für die hintere Platte



03 Y1-Achse Aluminium-Strangpressen



04 Y2-Achse Aluminium-Strangpressen



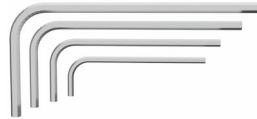
05 X-Achse Aluminium-Strangpressen



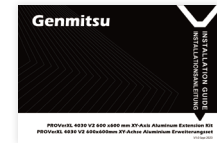
06 X-Achse Kabelschleppketten (mit Kabel)



07 Y-Achse Kabelschleppketten (mit Kabel)



08 Sechskantschlüssel-Set 2, 2.5, 3, 4



09 Benutzerhandbuch



Optionales Zubehör (nicht im Lieferumfang enthalten)

Ziehen Sie die folgenden optionalen Upgrades oder Zubehörteile in Betracht, um Ihre CNC-Erfahrung zu verbessern!
Sie finden sie auf www.sainsmart.com



φ69mm
Staubschutzkappe



Offline-Controller

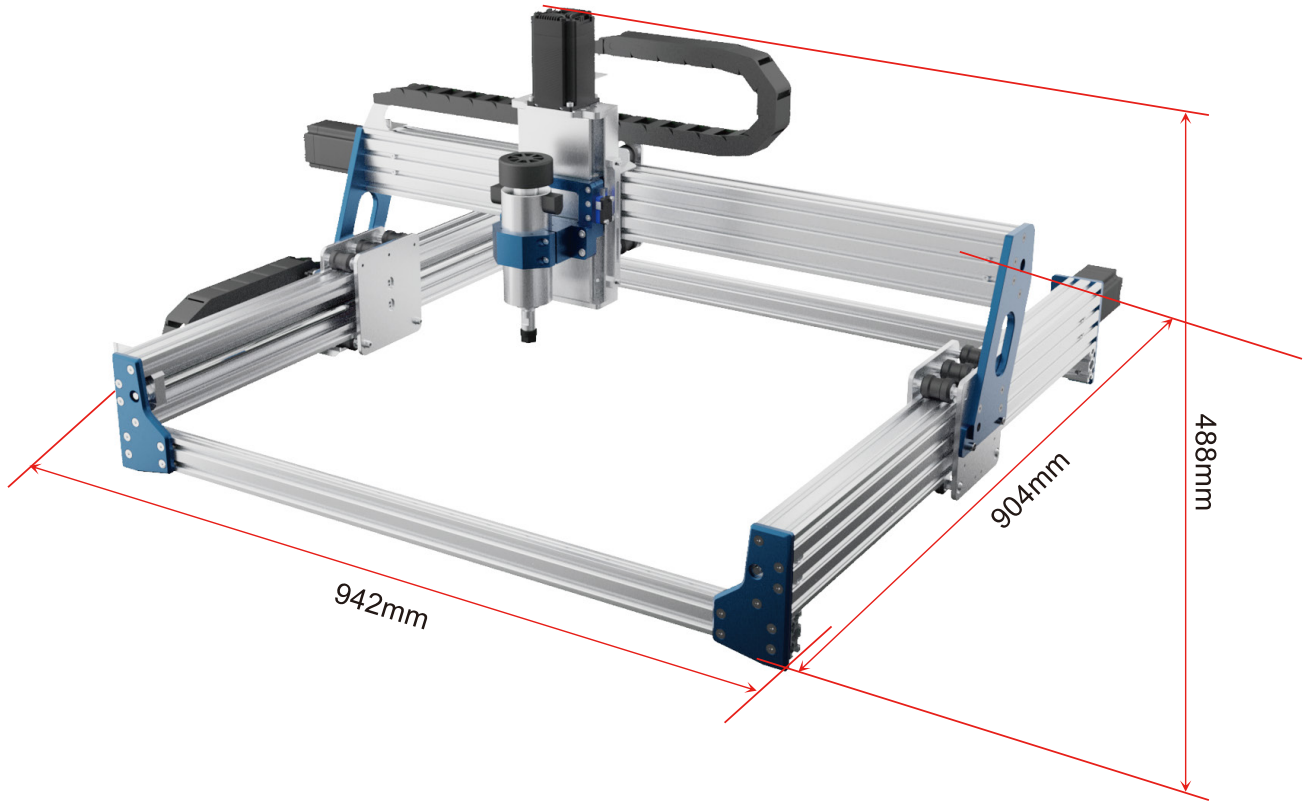


5,5 W Laser-Modul
mit festem Fokus





Abmessungen



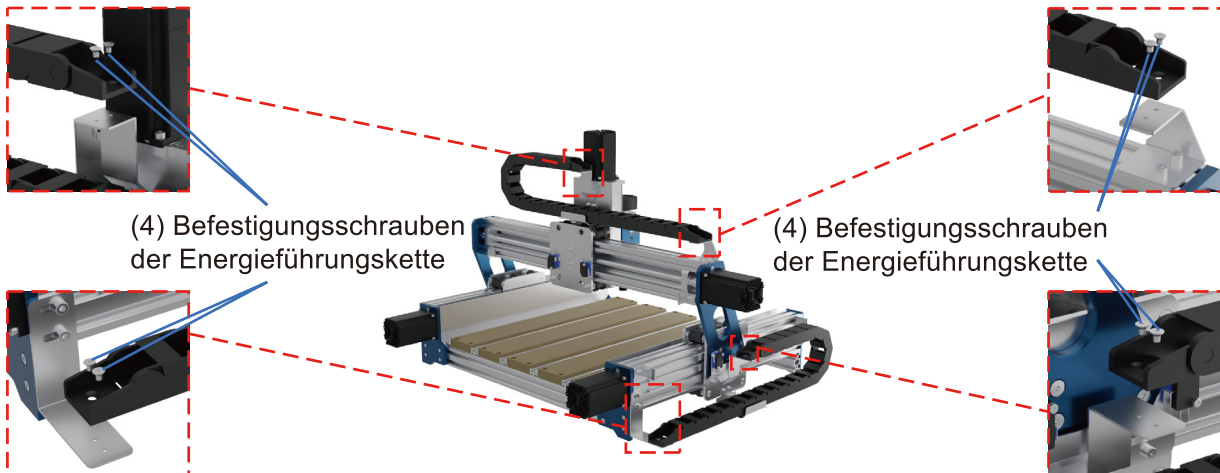


Demontage der Maschine

Hinweise: Bei der Demontage von Zubehör, Halterungen, Endschaltern, Z-Achsen-Modul, Kupplung, Motor, Beinen, Ablenkplatte, Portalstütze und Schutzblechen werden alle Arten von Befestigungsschrauben benötigt; bitte sortieren Sie diese ordnungsgemäß, damit die anschließende Installation reibungslos erfolgen kann.

SCHRITT 1: Entfernen der Energieführungsketten

Ziehen Sie den Anschlussstecker des Motors und des Endschalters ab. Schrauben Sie die Befestigungsschrauben der Energieführungskette ab und entfernen Sie die Energieführungskette.

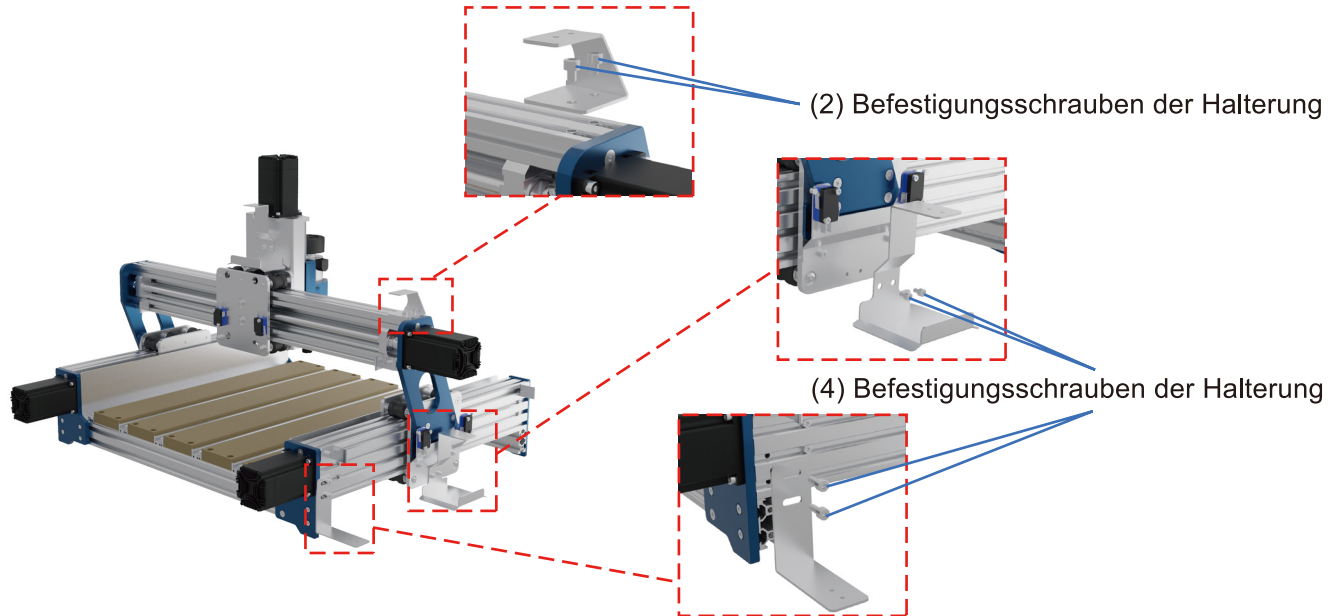




Demontage der Maschine

SCHRITT 2: Entfernen der Kabelschleppkettenhalterung

Lösen Sie die Befestigungsschrauben der Halterung und entfernen Sie die X-Achsen- und Y-Achsen-Kabelschleppkettenhalterung wie abgebildet.

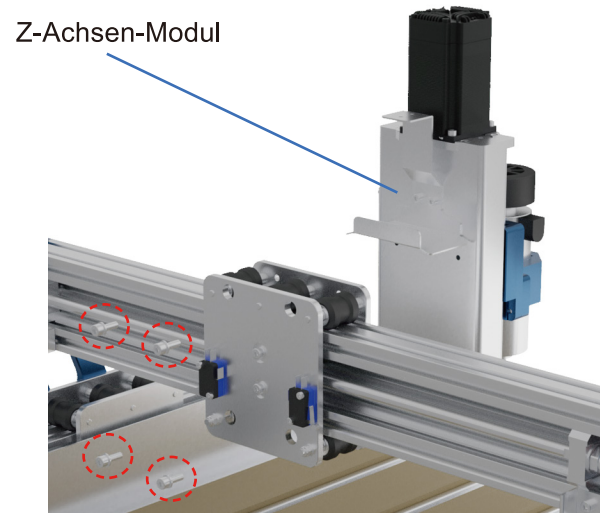
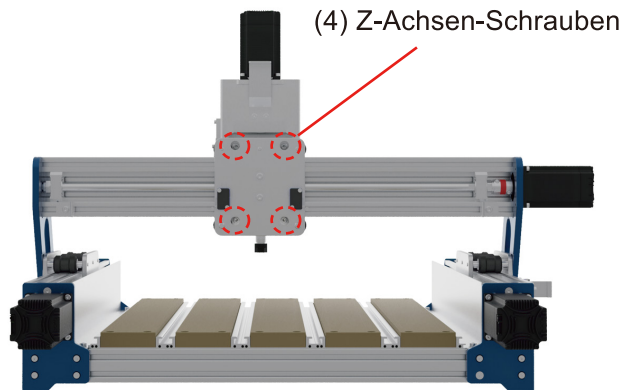




Demontage der Maschine

SCHRITT 3: Entfernen Sie das Z-Achsen-Modul

Lösen Sie die vier Befestigungsschrauben der Z-Achse und demontieren Sie das Z-Achsen-Modul.

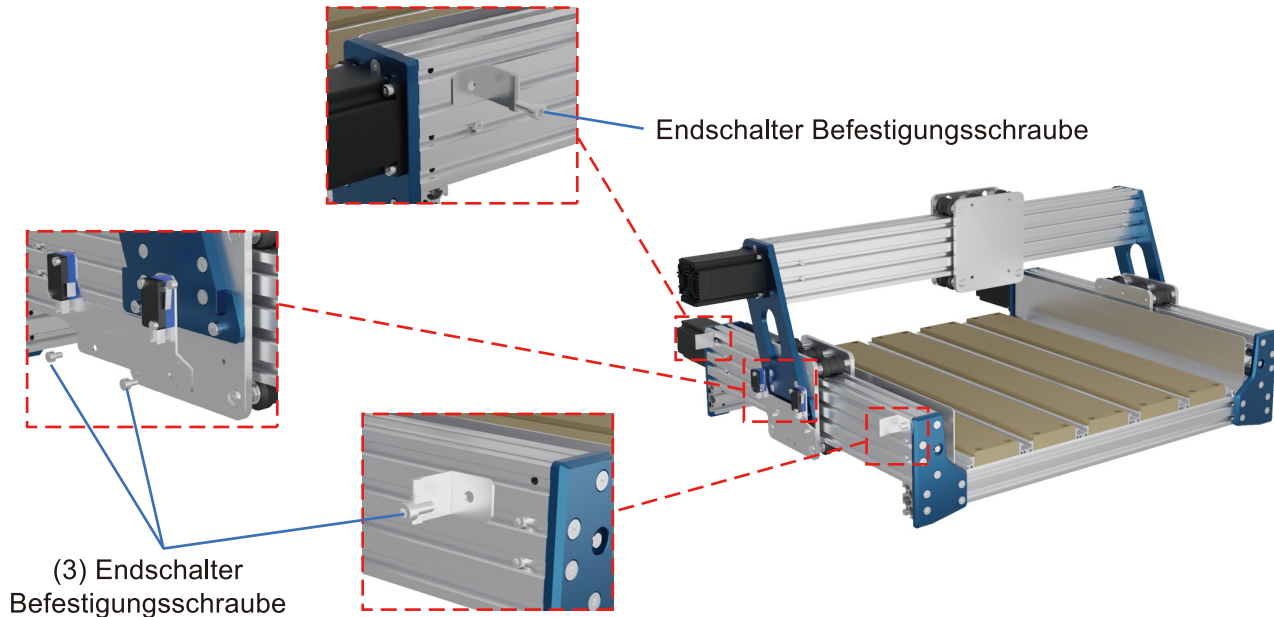




Demontage der Maschine

SCHRITT 4: Das Blech des Y-Achsen-Endschalters

Entfernen Sie das Blech des Y-Achsen-Endschalters wie abgebildet.

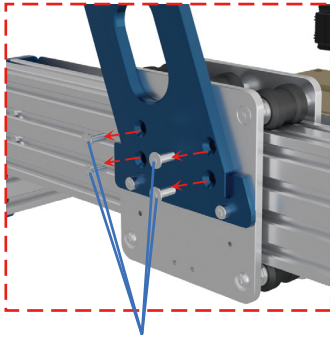




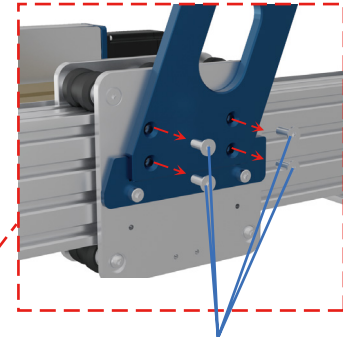
Demontage der Maschine

SCHRITT 5: Entfernen des Portals

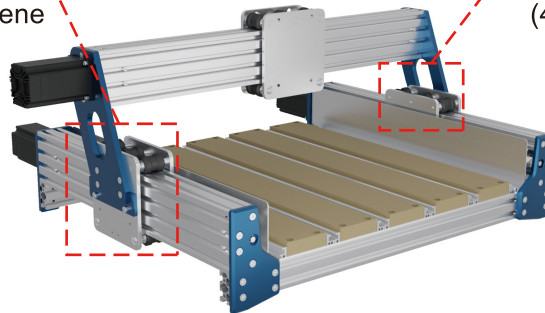
Lösen Sie die Befestigungsschrauben auf der linken und rechten Seite des Portals und entfernen Sie das Portal.



(4) Gantry-Befestigungsschraubene



(4) Gantry-Befestigungsschraubene

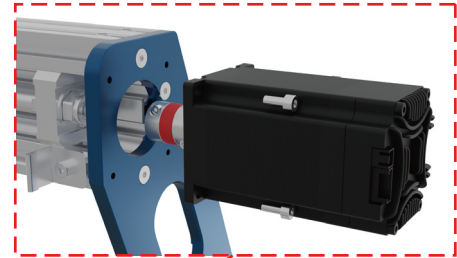
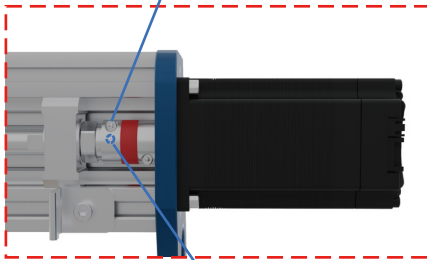


Demontage der Maschine

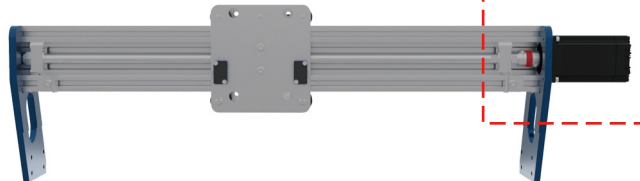
SCHRITT 6: Entfernen Sie den X-Achsenmotor und die Kupplung

Lösen Sie eine Innensechskantschraube an der Kupplung, die der Leitspindel zugewandt ist. Drehen Sie die Kupplung nach hinten und lösen Sie die obere Schraube. Lösen Sie die (4) Schrauben des X-Achsen-Motors und entfernen Sie den X-Achsen-Motor.

Innensechskantschraube



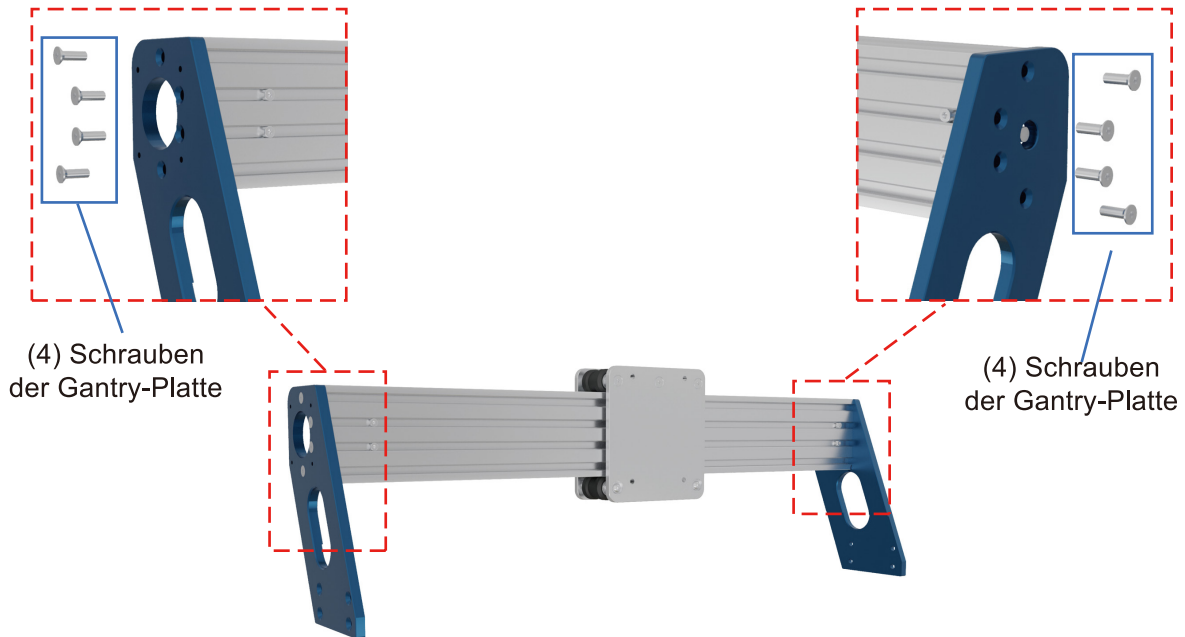
Obere Schraube (auf der Rückseite des Kupplers)



Demontage der Maschine

SCHRITT 7: Entfernen der Gantry-Seitenteile

Lösen Sie die (8) Schrauben der Gantry-Platte und entfernen Sie die Gantry-Platte auf beiden Seiten des Gantrys.

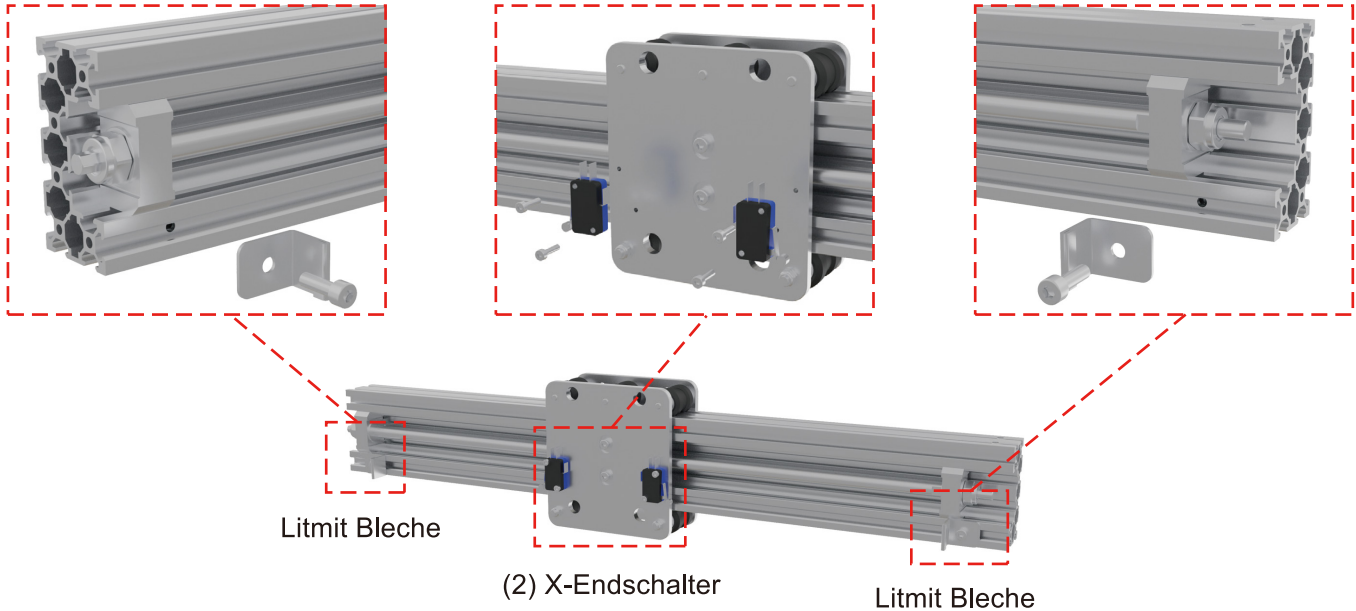




Demontage der Maschine

SCHRITT 8: Entfernen der X-Endschalter und LimitBleche

Entfernen Sie die X-Endschalter und die Limit Bleche.



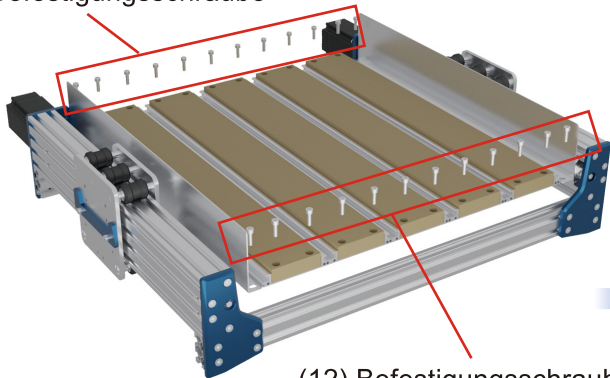


Demontage der Maschine

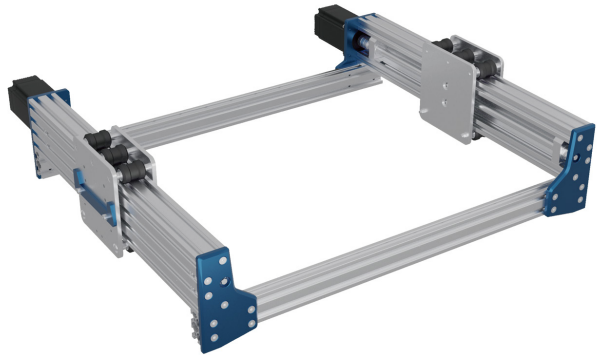
SCHRITT 9: Entfernen des Spoilboards und der Staubschutzbleche

Lösen Sie die (24) Befestigungsschrauben am Spoilboard und der Staubschutz blecheund entfernen Sie sie.

(12) Befestigungsschraube



(12) Befestigungsschraube

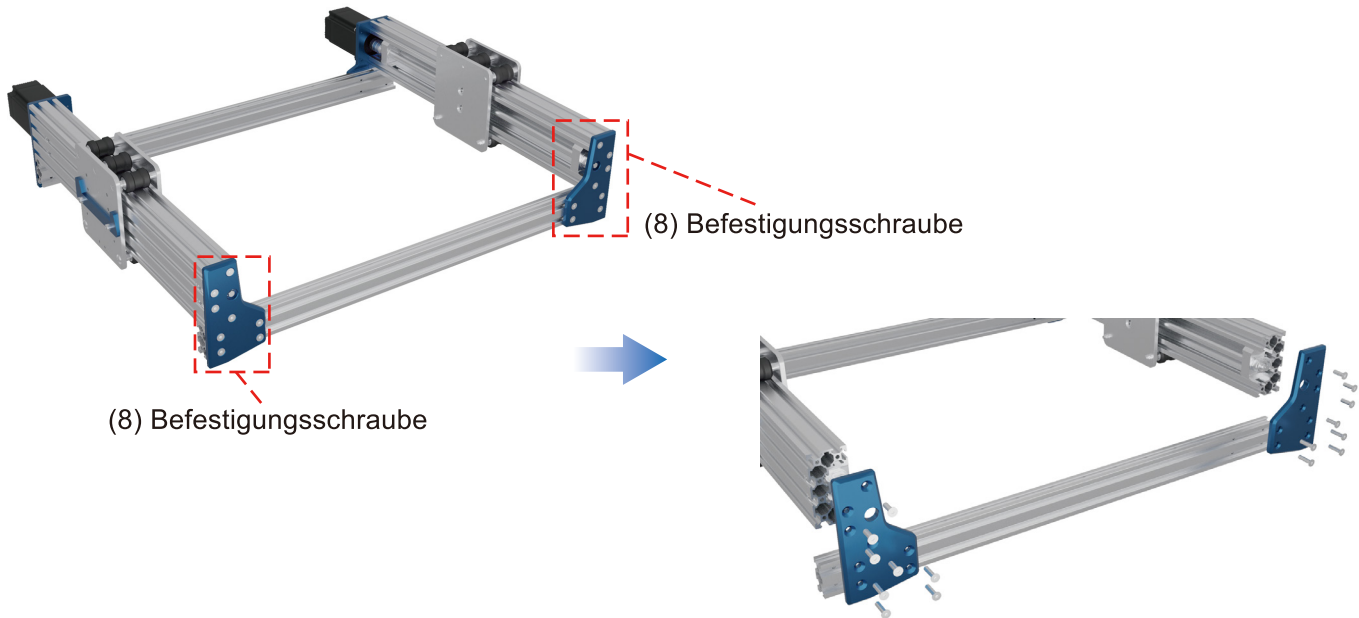




Demontage der Maschine

SCHRITT 10: Entfernen der Vorderbeine und der Schallwand

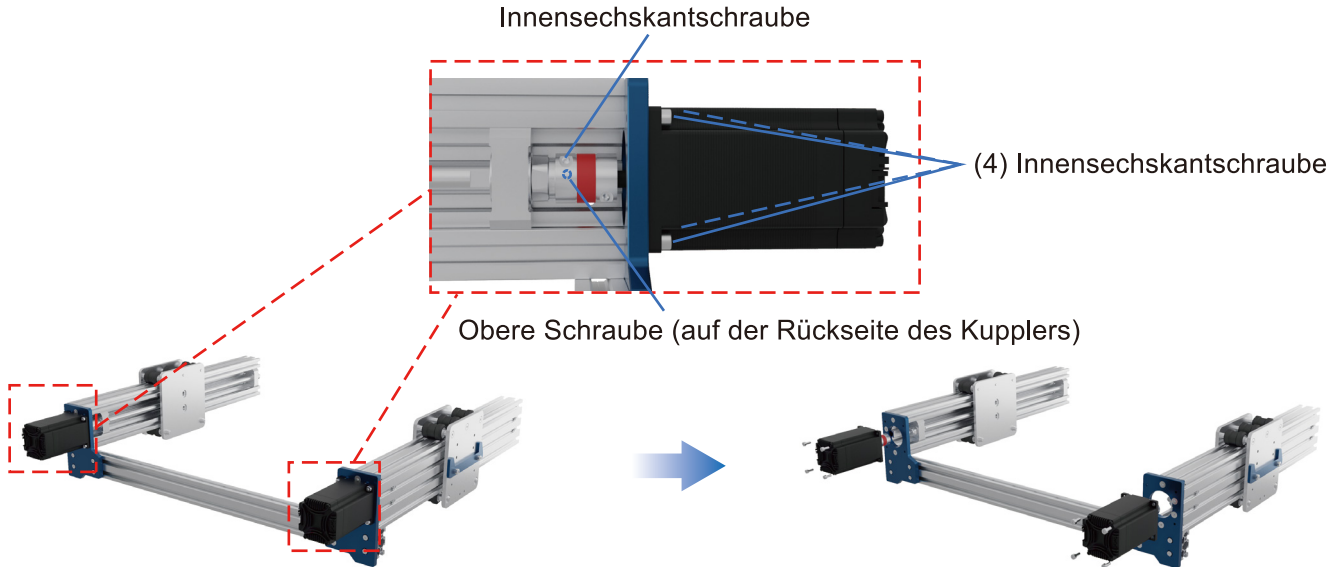
Entfernen Sie die Vorderbeine und die Schallwand wie abgebildet.



Demontage der Maschine

SCHRITT 11: Entfernen des Y-Achsenmotors und der Kupplung

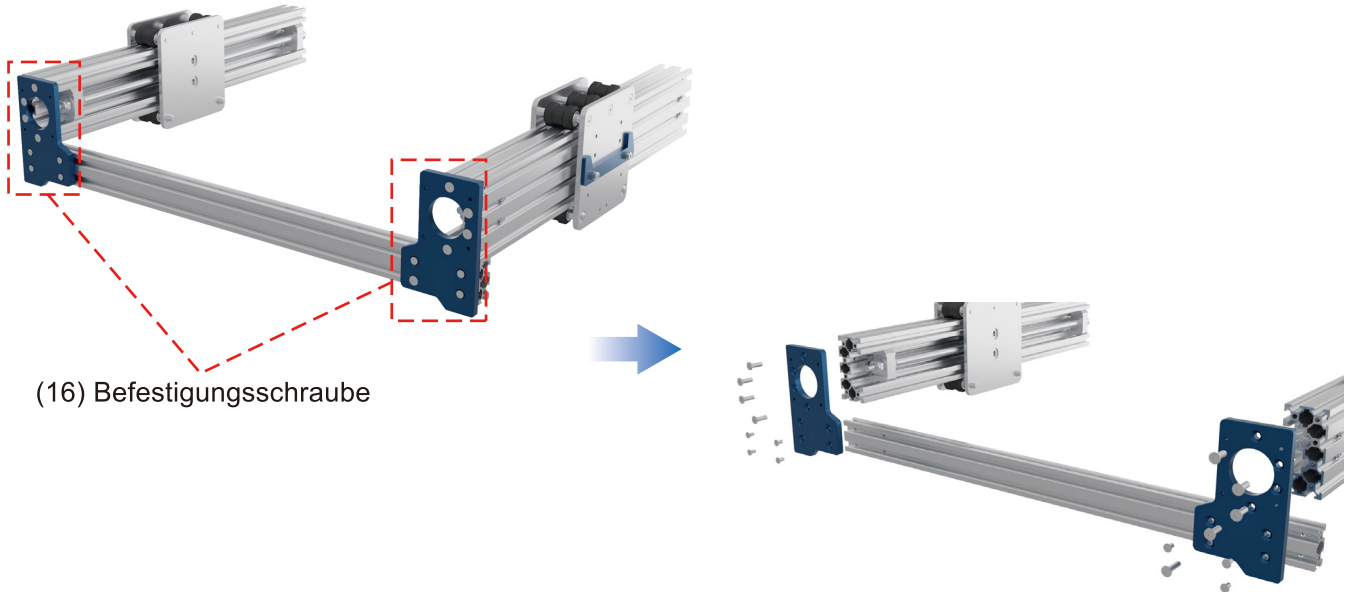
Lösen Sie eine Innensechskantschraube an der Kupplung, die auf die Leitspindel zeigt. Drehen Sie die Kupplung nach hinten und lösen Sie die obere Schraube. Entfernen Sie die (8) Schrauben von den (2) Y-Achsenmotoren und nehmen Sie beide Y-Achsenmotoren ab.



Demontage der Maschine

SCHRITT 12: Entfernen der hinteren Beine und der Schallwand

Entfernen Sie die hinteren Beine und die hintere Schallwand wie abgebildet.

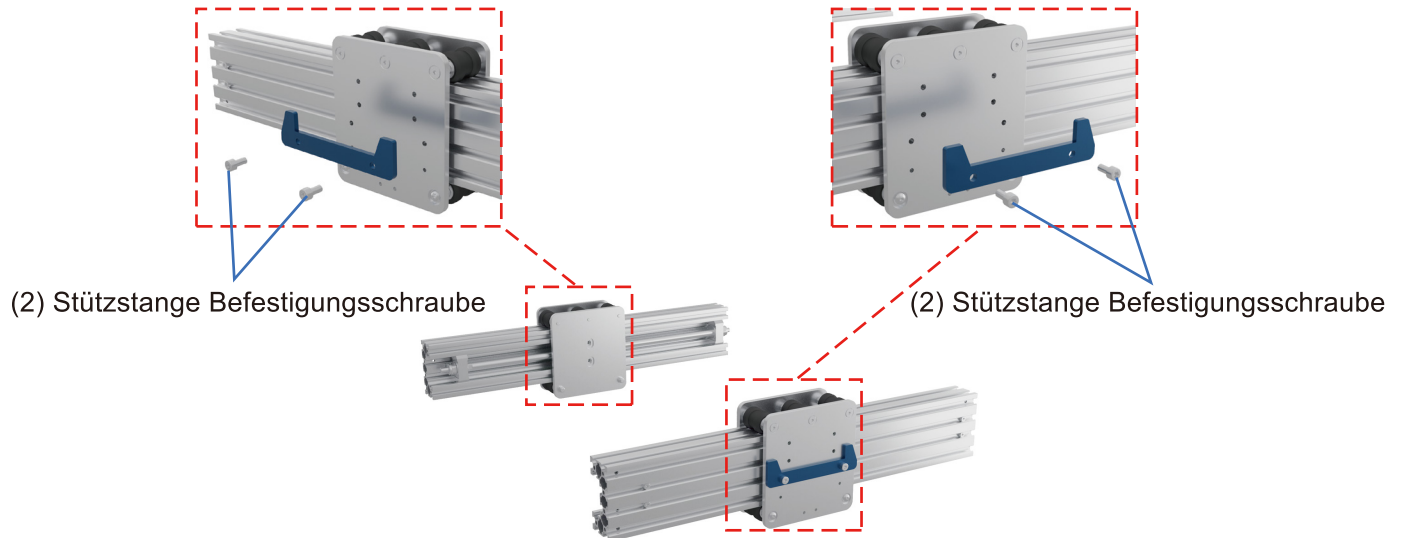




Demontage der Maschine

SCHRITT 13: Entfernen der Y-Achsen-Gantry-Stützstange

Entfernen Sie die Y-Achsen-Gantry-Stützstange wie abgebildet.

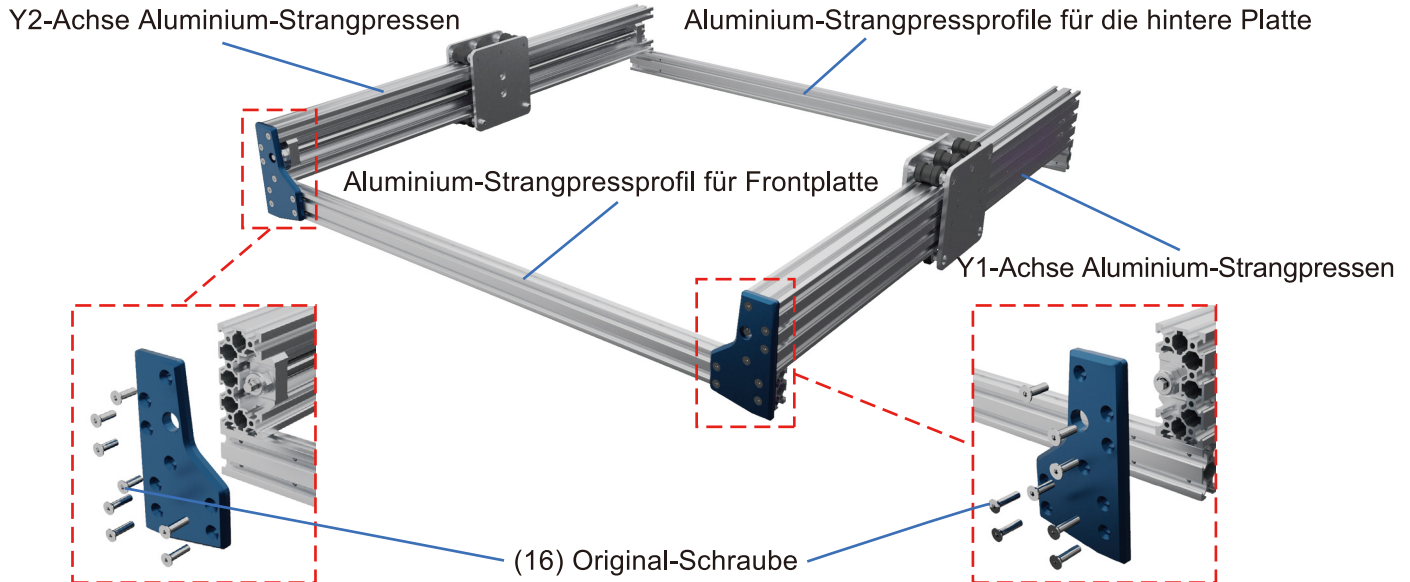


Damit ist die Demontage des PROVer XL 4030 V2 abgeschlossen.

Installation des Erweiterungssatzes

SCHRITT 1: Installieren Sie die Y-Achsen-Aluminium-Strangpressen und die vorderen Beine

Richten Sie das verlängerte Y1-Achsen- und Y2-Achsen-Aluminium-Strangpressen an der vorderen und hinteren Platte aus, und verwenden Sie die Originalschrauben, um die vordere Platte und das verlängerte Y1-Achsen- und Y2-Achsen-Aluminium-Strangpressen zu installieren.

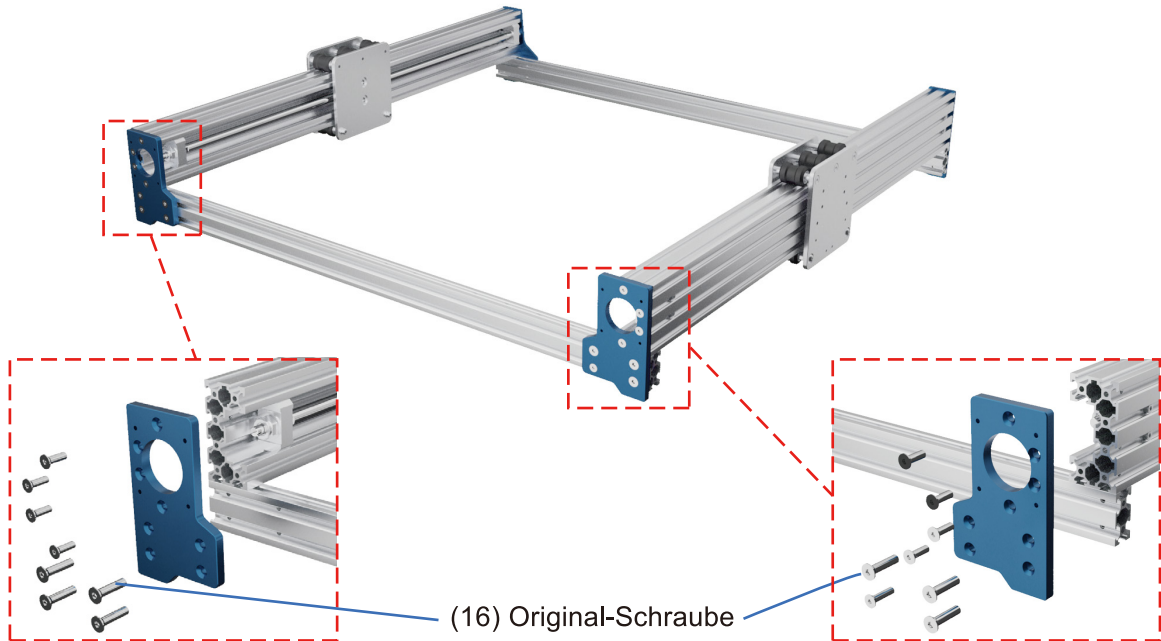




Installation des Erweiterungssatzes

SCHRITT 2: Montage der hinteren Beine

Verwenden Sie die Originalschrauben, um die hinteren Beine zu montieren.

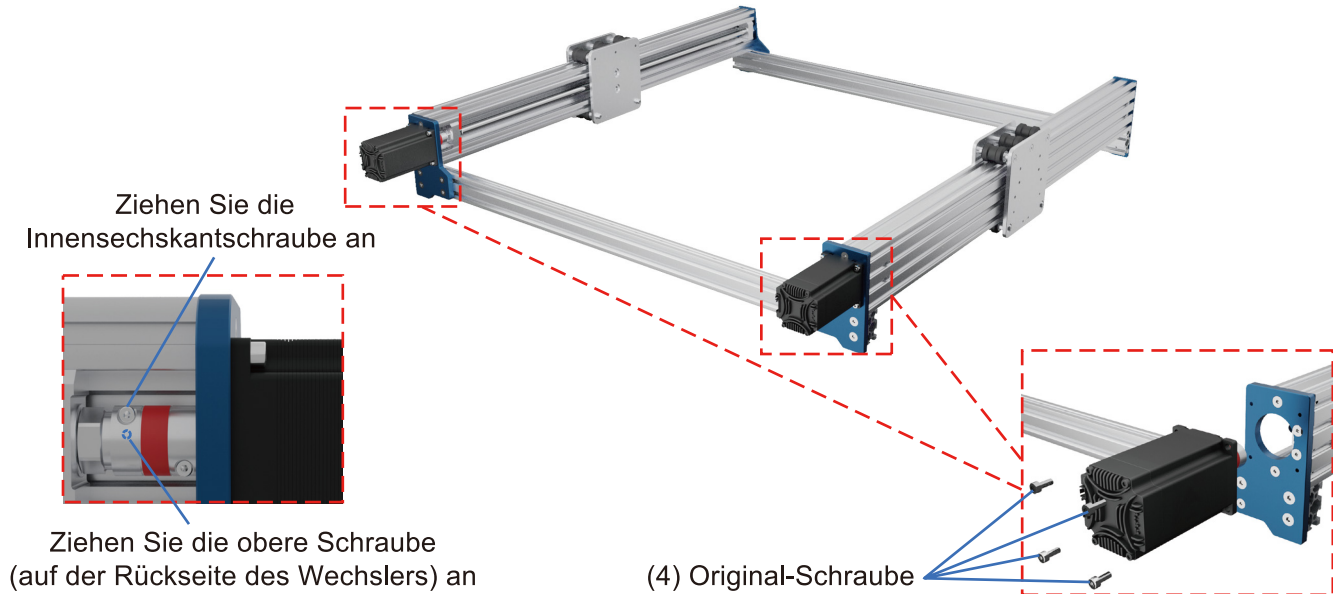


Installation des Erweiterungssatzes

SCHRITT 3: Y-Achsen-Motoren und Kupplung installieren

Installieren Sie den Motor der Y-Achse und die Kupplung mit den Originalschrauben.

*Denken Sie daran, den oberen Draht der Kupplung und die Zylinderkopfschrauben der Kupplung nach der Installation des Motors festzuziehen.

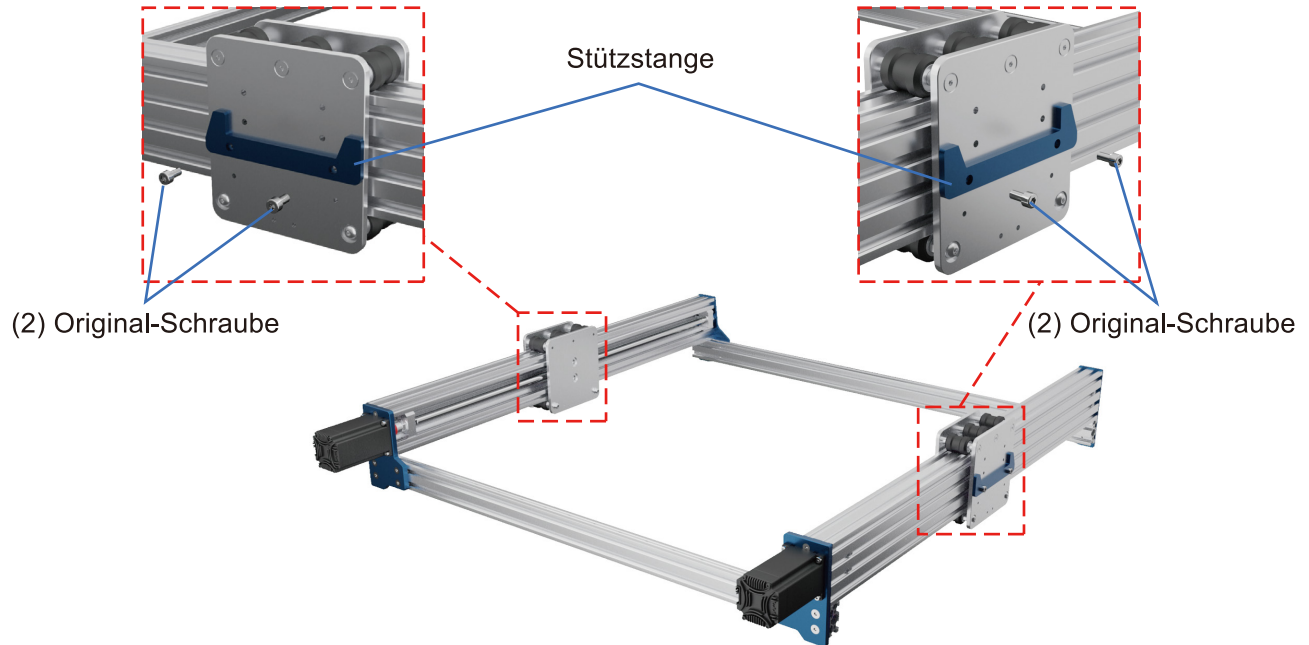




Installation des Erweiterungssatzes

SCHRITT 4: Montage der Y-Achsen-Gantry-Stützstange

Verwenden Sie die Originalschrauben, um die Y-Achsen-Gantry-Stützstange zu installieren.

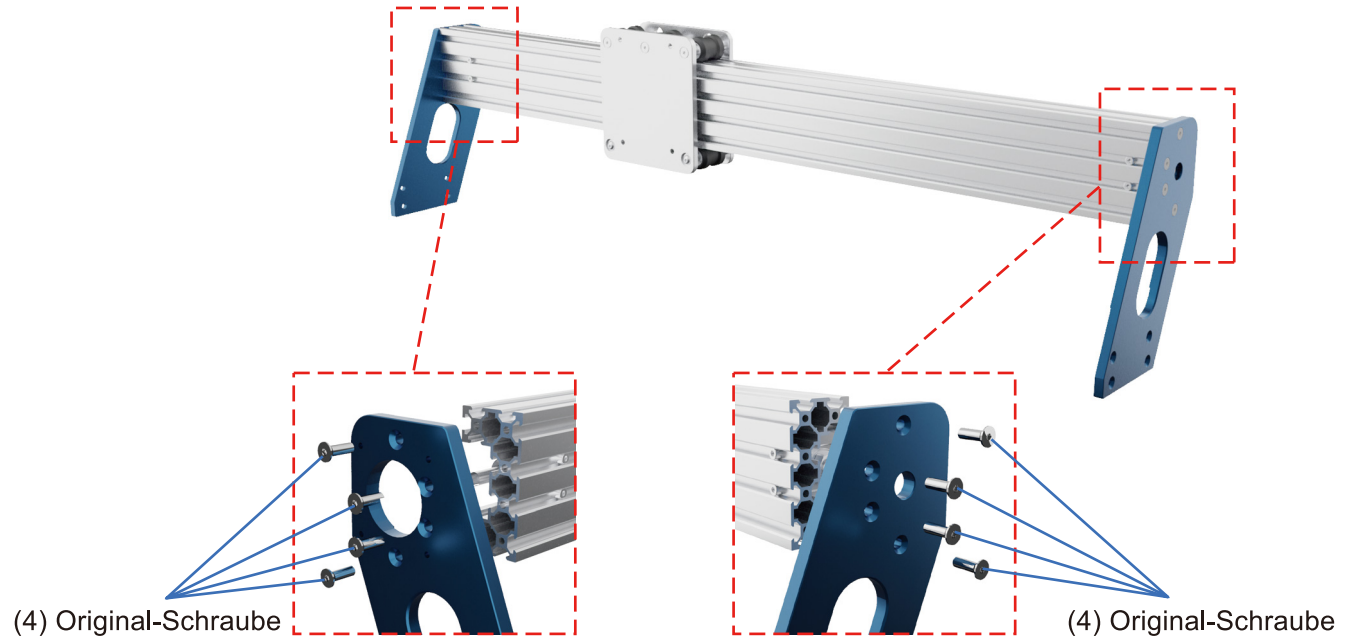




Installation des Erweiterungssatzes

SCHRITT 5: Montieren Sie die Gantry-Seitenplatten für die X-Achse

Verwenden Sie die Originalschrauben zur Montage der Gantry-Seitenplatten für die X-Achse.





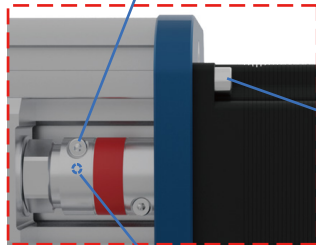
Installation des Erweiterungssatzes

SCHRITT 6: Installieren des X-Achsen-Motors und der Kupplung

Installieren Sie den Motor der X-Achse und die Kupplung mit den Originalschrauben.

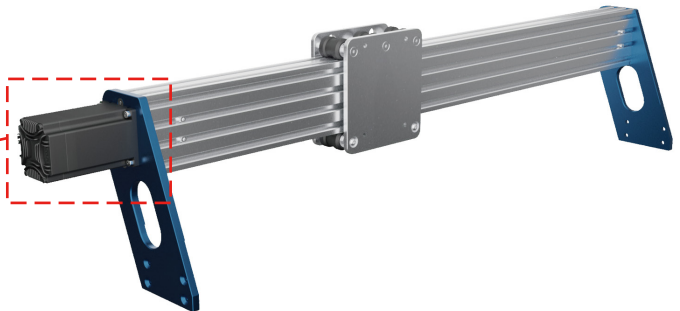
*Vergessen Sie nicht, den oberen Draht der Kupplung und die Innensechskantschraube und die Schraube der Kupplung festzuziehen, nachdem der Motor installiert wurde.

Ziehen Sie die Innensechskantschraube an



(4) Original-Schraube

Ziehen Sie die obere Schraube (auf der Rückseite des Wechslers) an

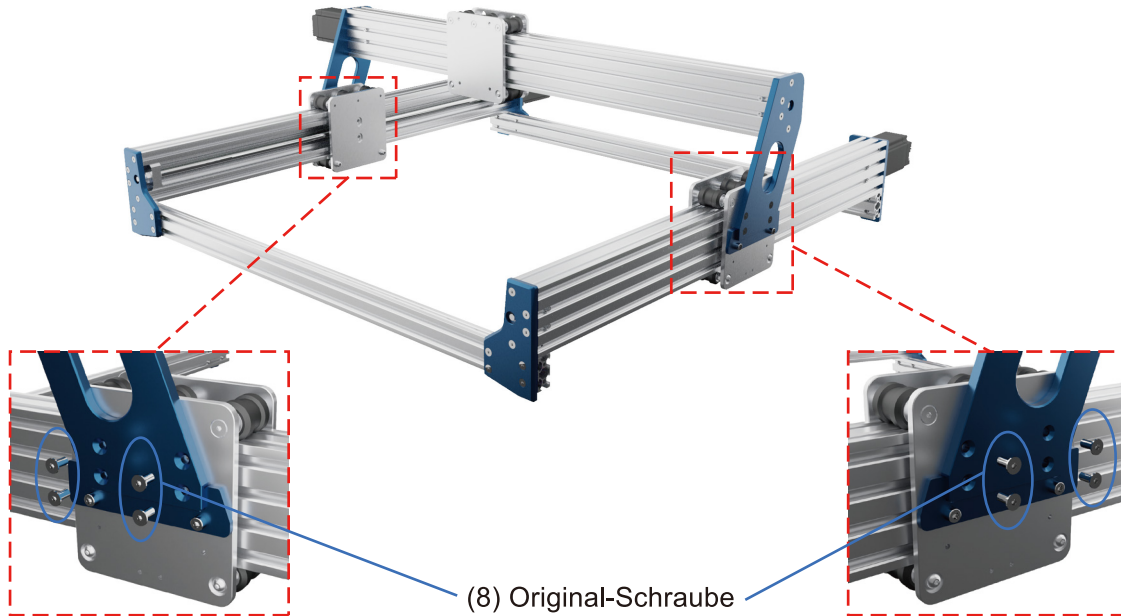




Installation des Erweiterungssatzes

SCHRITT 7: Installation des X-Achsen-Moduls

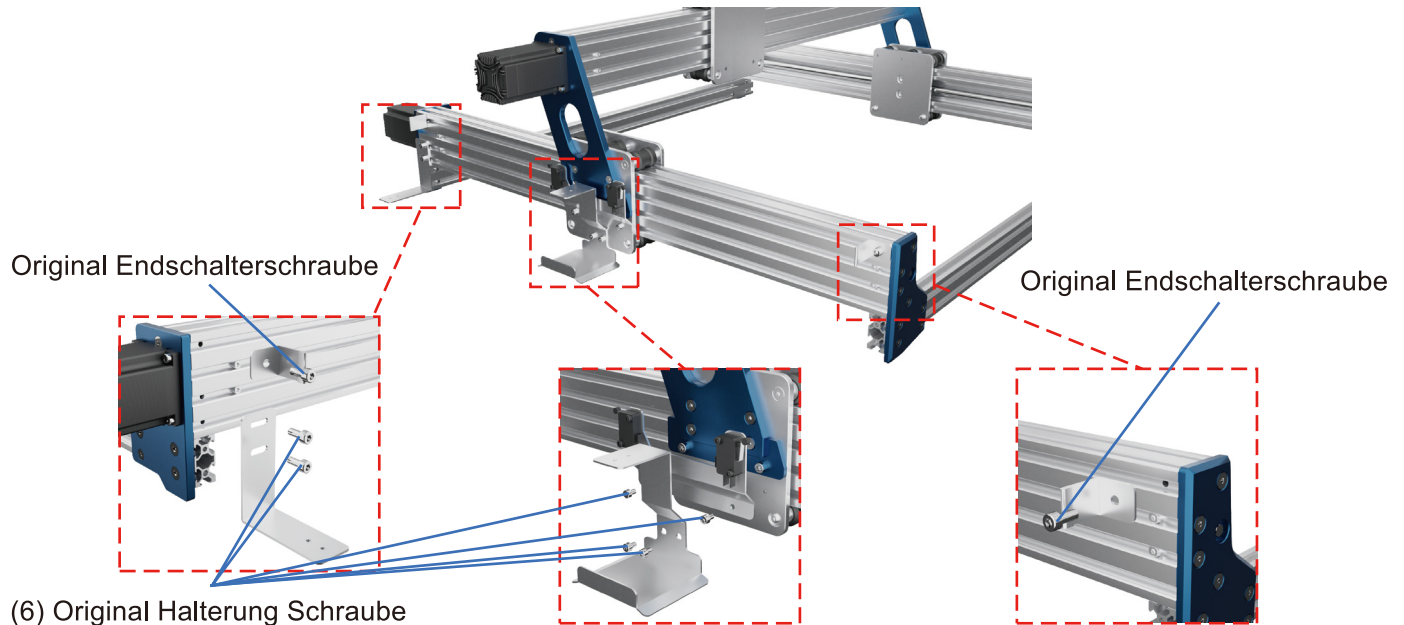
Montieren Sie das X-Achsen-Modul auf dem XY-Achsen-Basismodul mit (8) Originalschrauben sowohl links als auch rechts.



Installation des Erweiterungssatzes

SCHRITT 8: Montage des Blechs des Y-Endschalters und der Kabelschleppkette

Montieren Sie die Halterung des Y-Endschalters und der Kabelschleppkette mit den zuvor entfernten Schrauben.



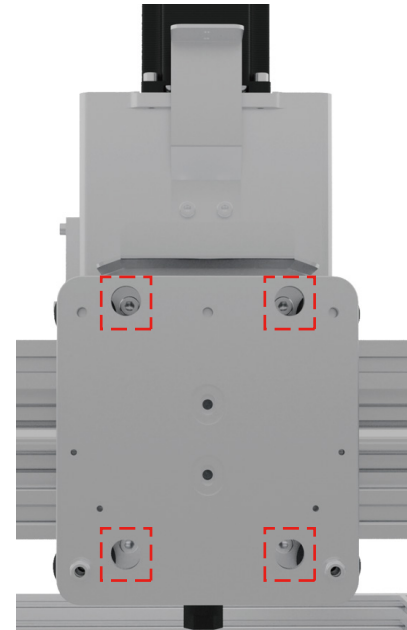
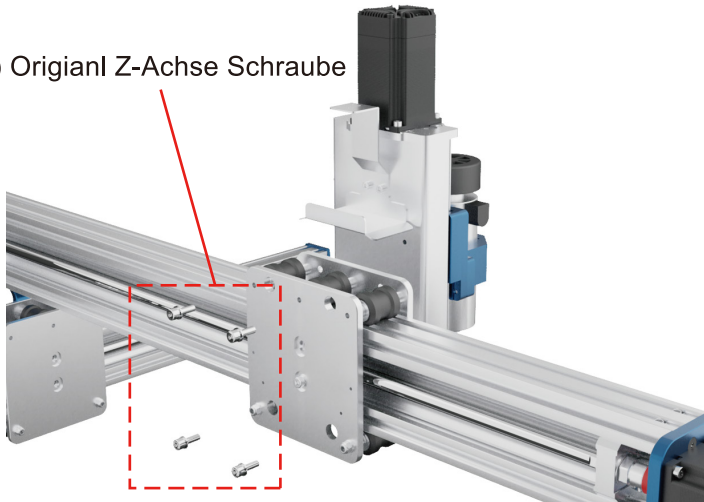


Installation des Erweiterungssatzes

SCHRITT 9: Installation des Z-Achsen-Modul

Installieren Sie das Z-Achsen-Modul mit den zuvor entfernten Schrauben.

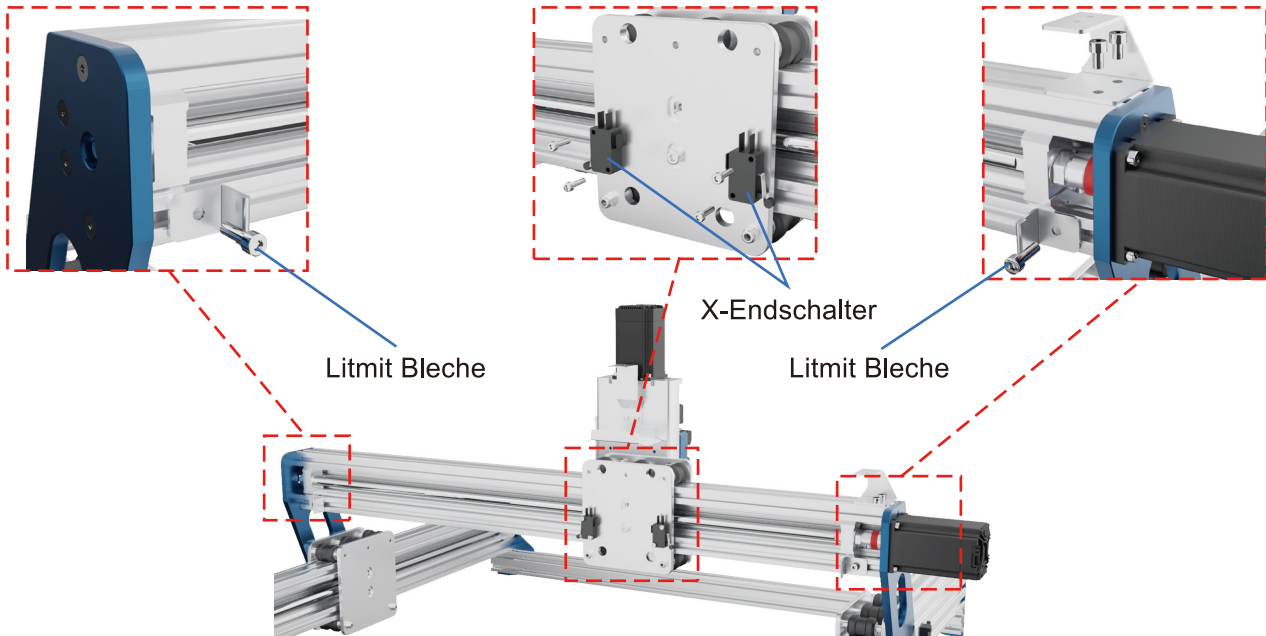
(4) Original Z-Achse Schraube



Installation des Erweiterungssatzes

SCHRITT 10: Montage des X-Endschalterblechs und der Schleppkettenhalterung

Montieren Sie den X-Endschalter und die Schleppkettenhalterung mit den zuvor entfernten Schrauben.

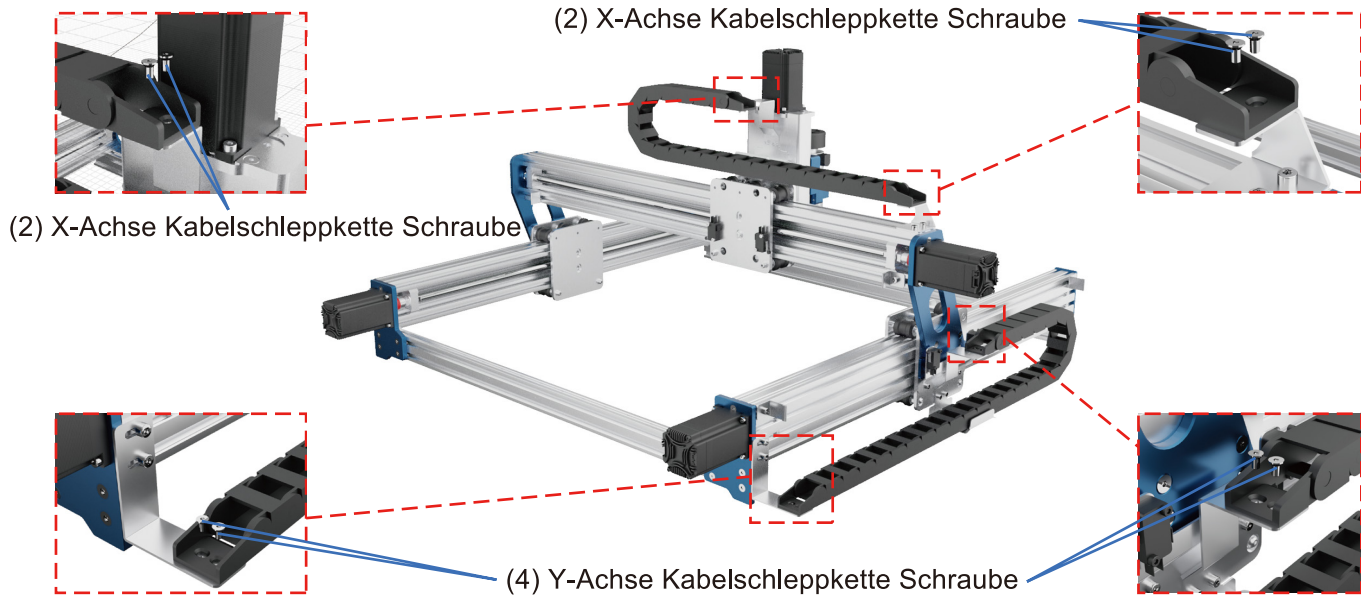




Installation des Erweiterungssatzes

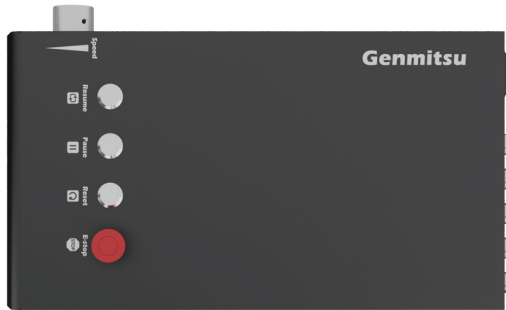
SCHRITT 11: Kabelschleppkette installieren

Montieren Sie die Kabelschleppketten der X- und Y-Achse mit den zuvor entfernten Schrauben.



Verkabelung

Schaltflächen und Schnittstellen

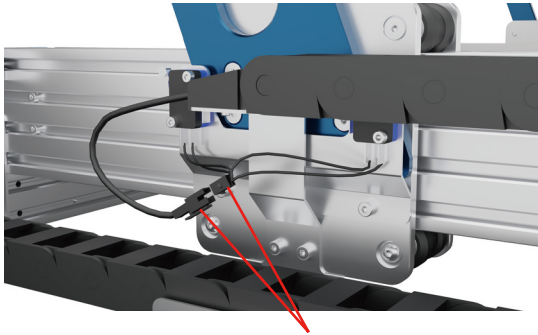


WARNUNG: Bitte überprüfen Sie vor dem Einschalten des Geräts, ob die richtige Spannung für Ihre Region eingestellt ist.

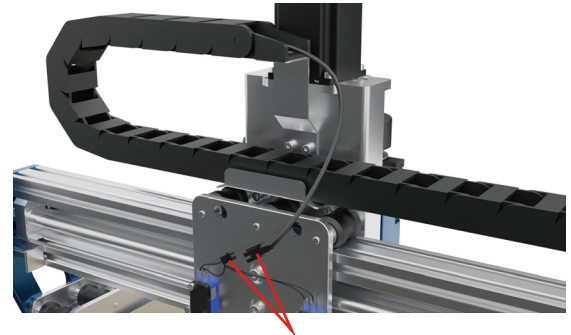


Schalter zur Einstellung der AC-Eingangsspannung

Verdrahtung der X/Y/Z-Achsen-Endschalter

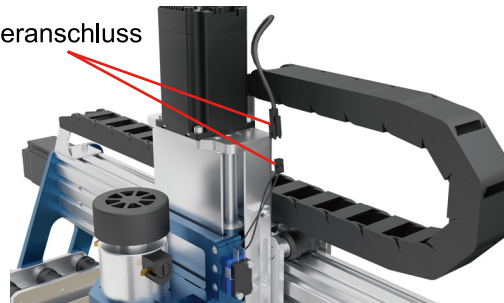


Y-Achsen Endschalteranschluss



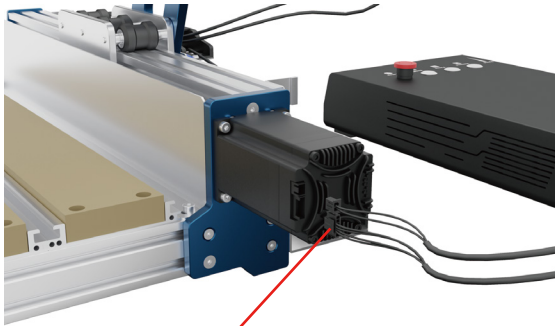
X-Achsen Endschalteranschluss

Z-Achsen Endschalteranschluss

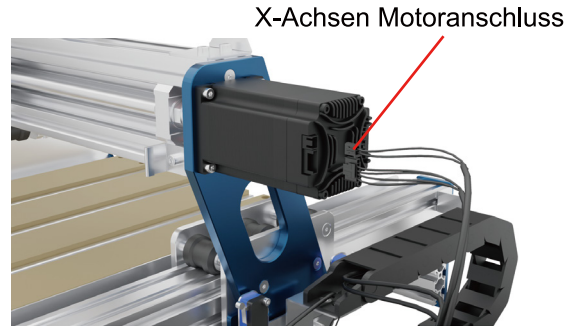
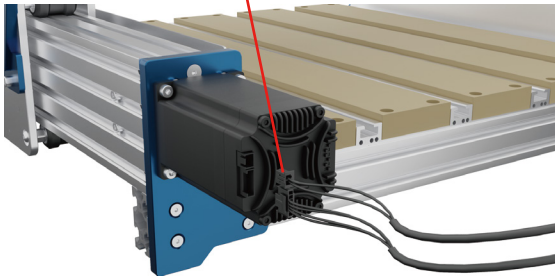


Verkabelung

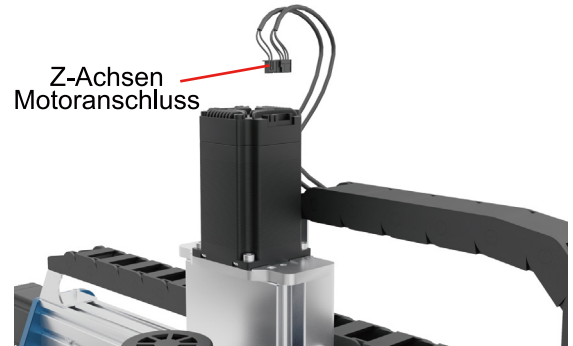
Verdrahtung des X/Y/Z-Achsenmotors



Y-Achsen Motoranschluss



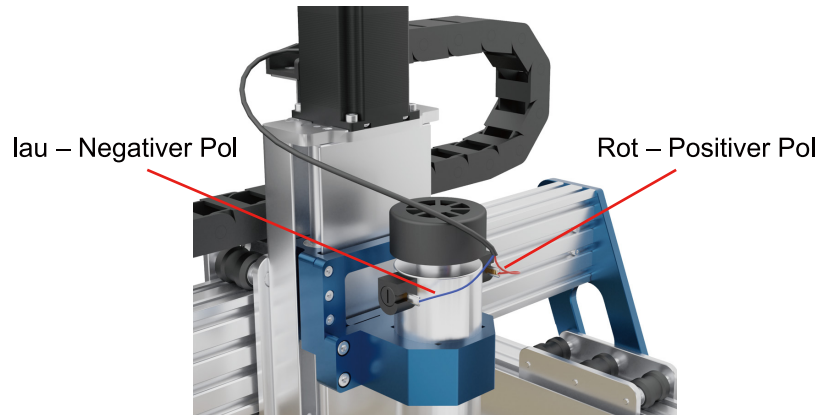
X-Achsen Motoranschluss



Z-Achsen Motoranschluss

Verkabelung

Verdrahtung des Spindelmotors



Änderungen des Parameters Grblcontrol (Kerze)

1. Ändern Sie den Wert \$130=400 in \$130=600
2. Ändern Sie den Wert \$131=300 in \$131=600

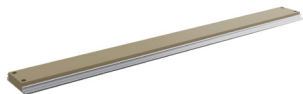


PROVerXL 4030 V2 600*600 Spoilboard Installationsanleitung

Wenn Sie bereits den 600*600mm Erweiterungssatz für 4030V2 gekauft und installiert haben, müssen Sie nun das MDF Spoilboard installieren. Im Folgenden finden Sie eine Installationsanleitung.

HINWEIS: Spoilboard muss separat erworben werden.

Package List



01 (7) Aluminium- und
MDF-Hybrid-Abdeckplatte



02 (2) Staubschutzplatte



03 (34) M5*16
Innensechskantschrauben

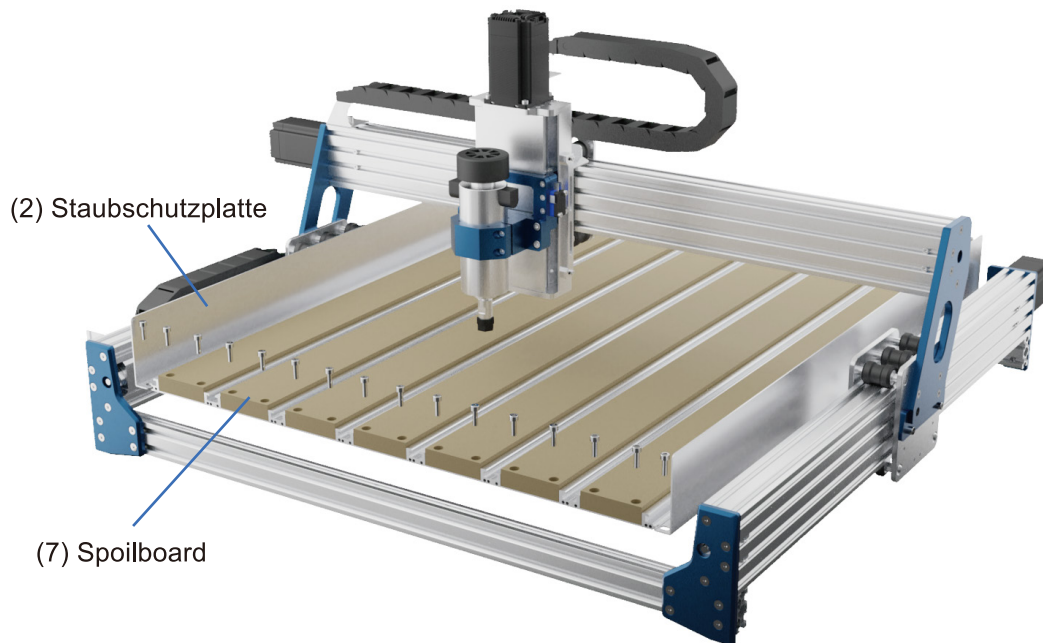


04 4mm Inbusschlüssel

PROVerXL 4030 V2 600*600 Spoilboard Installationsanleitung

Einrichtung

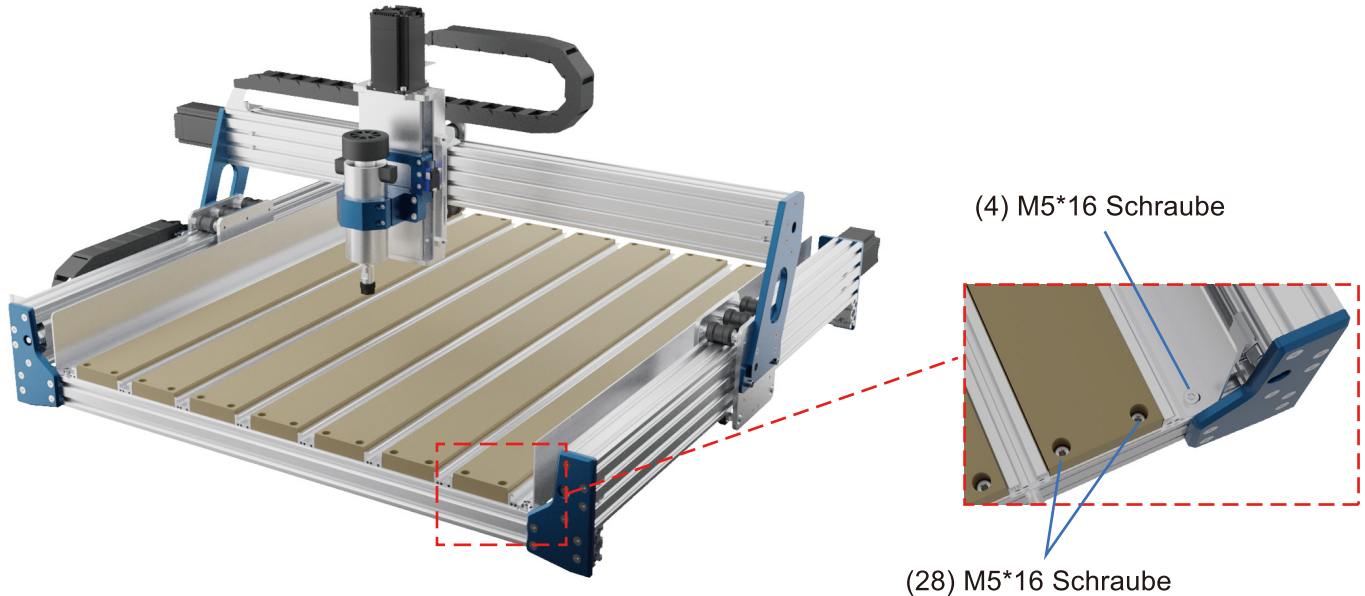
SCHRITT 1: Legen Sie die (7) Aluminium- und MDF-Hybrid-Abdeckplatten und (2) Staubschutzplatte auf das Gerät und richten Sie die Löcher aus.





PROVerXL 4030 V2 600*600 Spoilboard Installationsanleitung

STEP 2: Use (28) M5*16 socket head cap screws to lock the Aluminum & MDF Hybrid Spoilboard and (4) M5*16 socket head cap screws to lock the dust panel.





Sain SMART
POWER TO THE MAKERS

Genmitsu

Desktop CNC & Laser

✉ Email: support@sainsmart.com

📘 Facebook messenger: <https://m.me/SainSmart>

Help and support is also available from our Facebook Group

Vastmind LLC, 5892 Losee Rd Ste. 132, N. Las Vegas, NV 89081



Facebook Group