

Genmitsu

INSTALLATION GUIDE
INSTALLATIONSANLEITUNG

PROVerXL 4030 V2 1300*1300mm Y-Axis Aluminum Profile
PROVerXL 4030 V2 1300*1300mm XY-Achse Aluminium Strangpressen

V1.0 Sept 2023



Contents

Welcome	01
Specification	01
Package List	02
Optional Accessories (Not Included)	04
Dimension	05
Machine Disassembly	06
Installing the Extension Kit	19
Wiring	32
Grb1control (Candle) Parameter Modifications	35
PROVerXL 4030 V2 1300*1300mm MDF Spoilboard Installation Guide	36



Welcome

Thank you for purchasing the Genmitsu PROVerXL 4030 V2 CNC Router 1300*1300mm Extension Kit from SainSmart.

For technical support, please email us at support@sainsmart.com

Help and support is also available from our Facebook group. (SainSmart Genmitsu CNC Users Group)

Scan QR code to find information.



Scan To Find
CNC Resource



Specification

Model Name	4030V2-SR1313
Work Area	1318 × 1311 × 118mm
Overall Dimensions	1642 × 1604 × 488mm
Max Speed	5000mm/min



Package List



01 Horizontal Reinforced Aluminum Extrusion ①



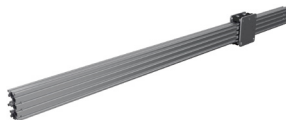
02 (2) Vertically Reinforced Aluminum Extrusion ②



03 Aluminum Extrusion for Rear Plate ③



04 Aluminum Extrusion for Front Plate ④



05 Y1 Axis Aluminum Extrusion ⑤



06 Y2-Axis Aluminum Extrusion ⑥



07 X-Axis Aluminum Extrusion ⑦



08 (13) M5*30 Socket Head Cap Screws



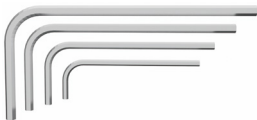
09 (13) M5 Flat Washer (PW)



Package List



- 10** (13) M5 Spring Washer (SW)



- 13** Hex Key Set
2, 2.5, 3, 4



- 11** X-Axis Cable Carriers
(with cable)



- 12** Y-Axis Cable Carriers
(with cable)



- 14** User Manual



Optional Accessories (Not Included)

Consider following optional upgrades or accessories to make your CNC experience better!
You can find them on www.sainsmart.com



φ69mm Dust Shoe



4Pcs Hold Down Clamp Kit

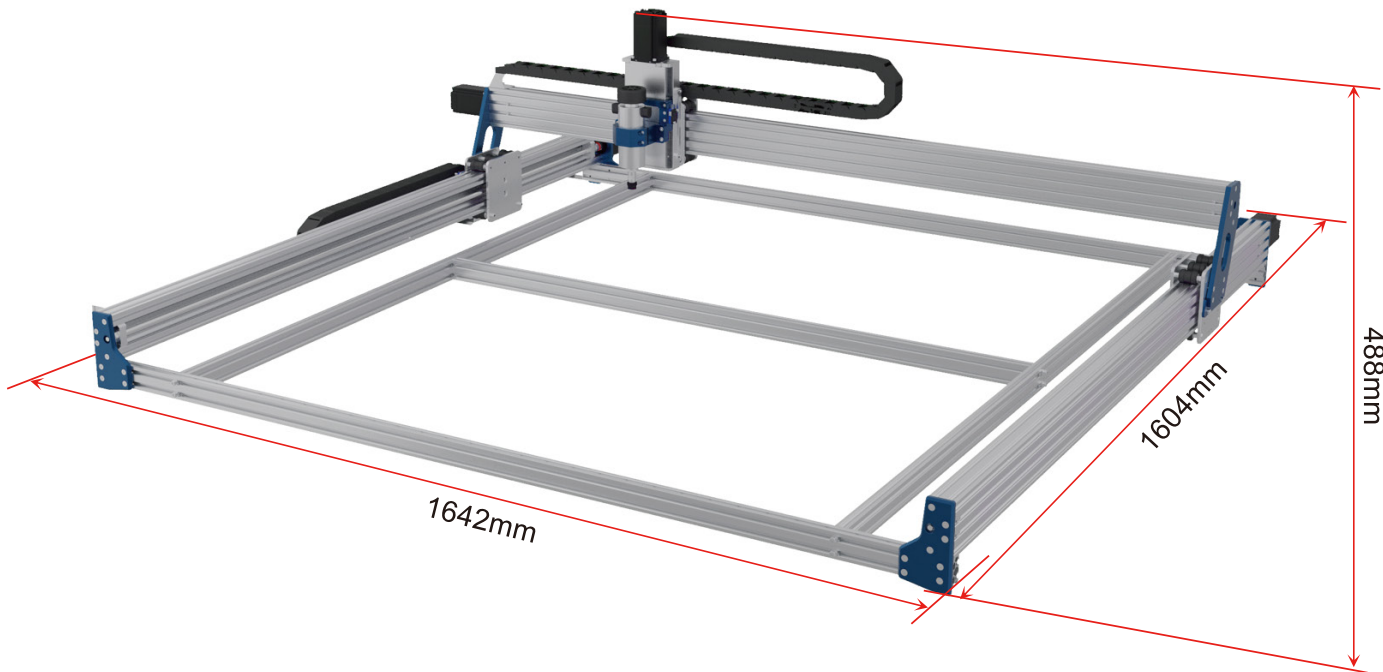


5.5W Compressed
FAC Laser Module





Dimension



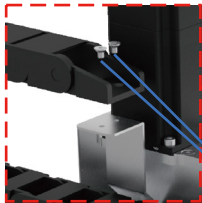


Machine Disassembly

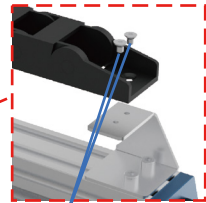
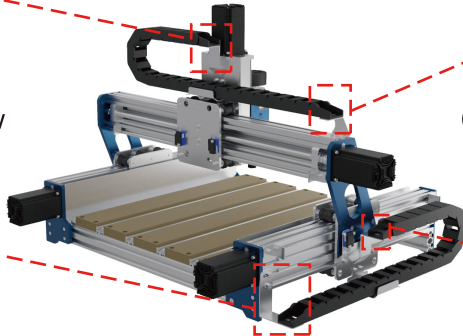
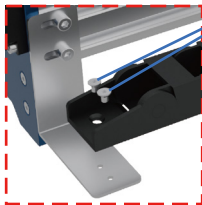
Notes: There will be all kinds of fixing screws in removing accessories, brackets, limit switches, Z-axis module, coupler, motor, legs, baffle, gantry support bar and fenders; please sort them properly so that the subsequent installation work can proceed smoothly.

STEP 1: Remove the Cable Drag Chains

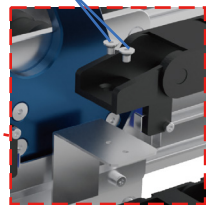
Unplug the motor and limit switch terminal connector. Unscrew the cable drag chain fixing screws and remove cable drag chain.



(4) Cable Drag Chain Fixing Screw



(4) Cable Drag Chain Fixing Screw

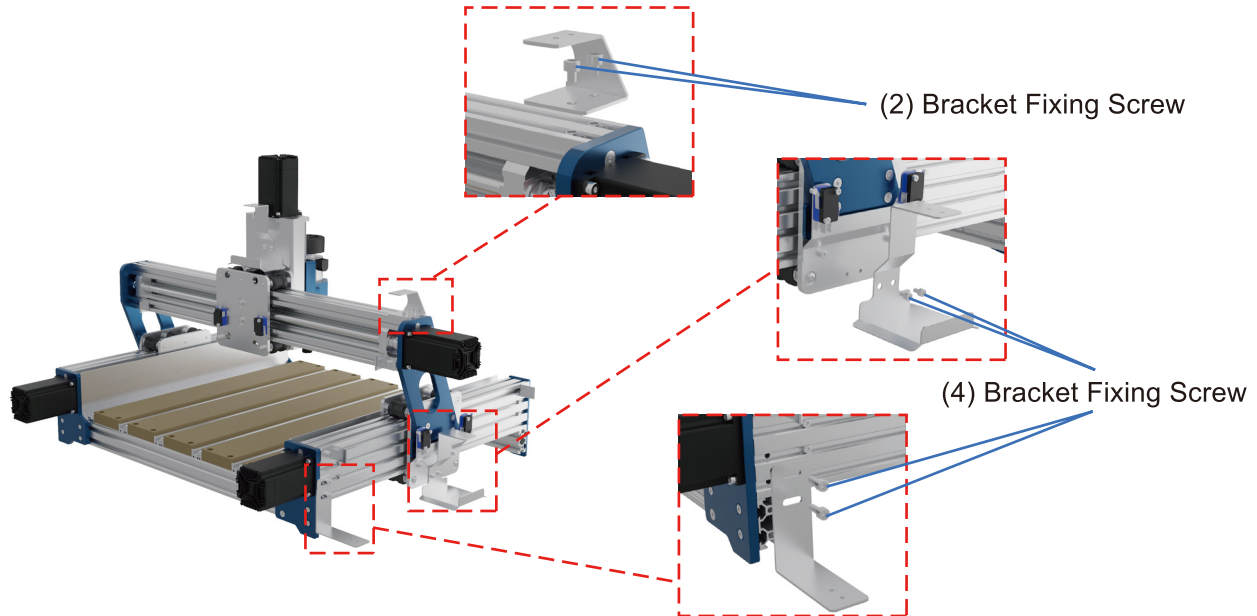




Machine Disassembly

STEP 2: Remove the Cable Drag Chain Bracket

Unscrew the bracket fixing screws and remove the X-axis and Y-axis cable drag chain mounting bracket as shown.

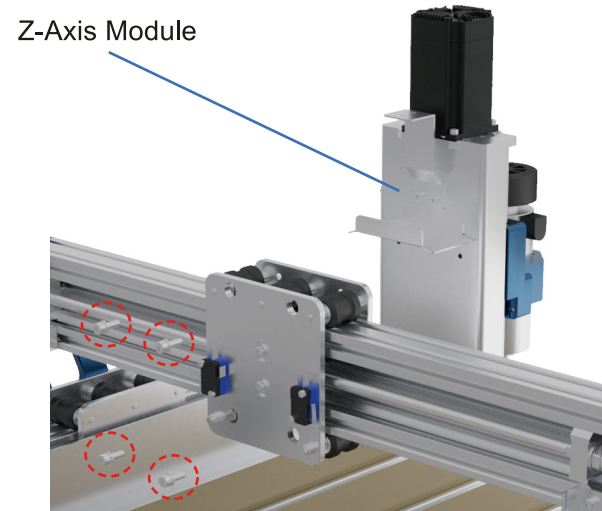
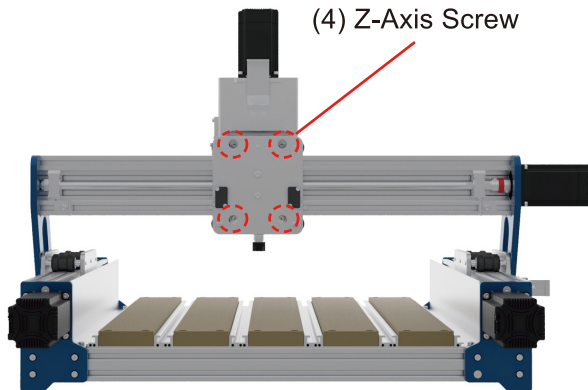




Machine Disassembly

STEP 3: Remove the Z-Axis Module

Unscrew the four Z-axis screws and disassemble the Z-axis module.

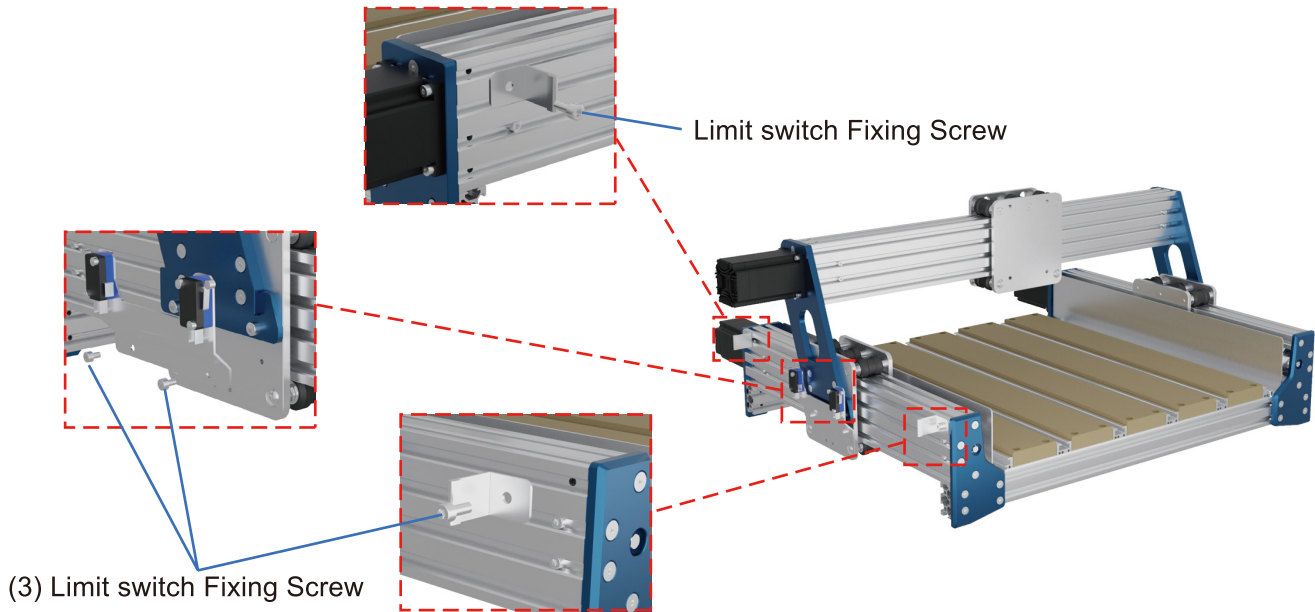




Machine Disassembly

STEP 4: Remove the Y-Axis Limit Switch Sheet Metal

Remove the Y-axis limit switch sheet metal as shown.

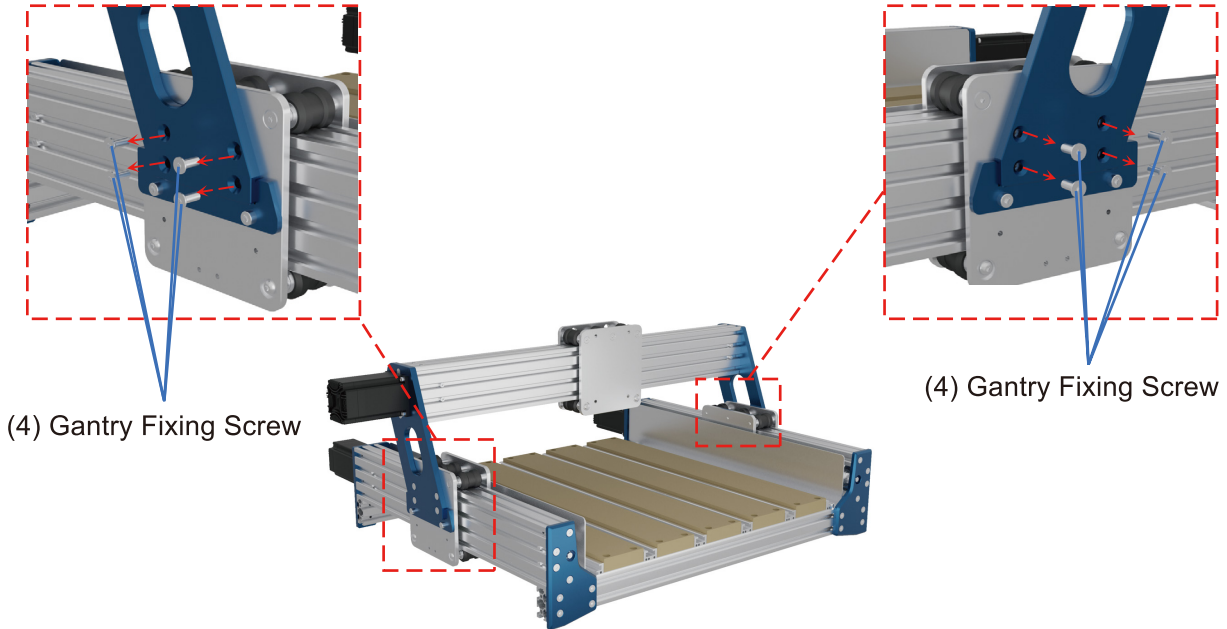




Machine Disassembly

STEP 5: Remove the Gantry

Unscrew the (8) gantry fixing screws on the left and right sides of the gantry, and remove the gantry.

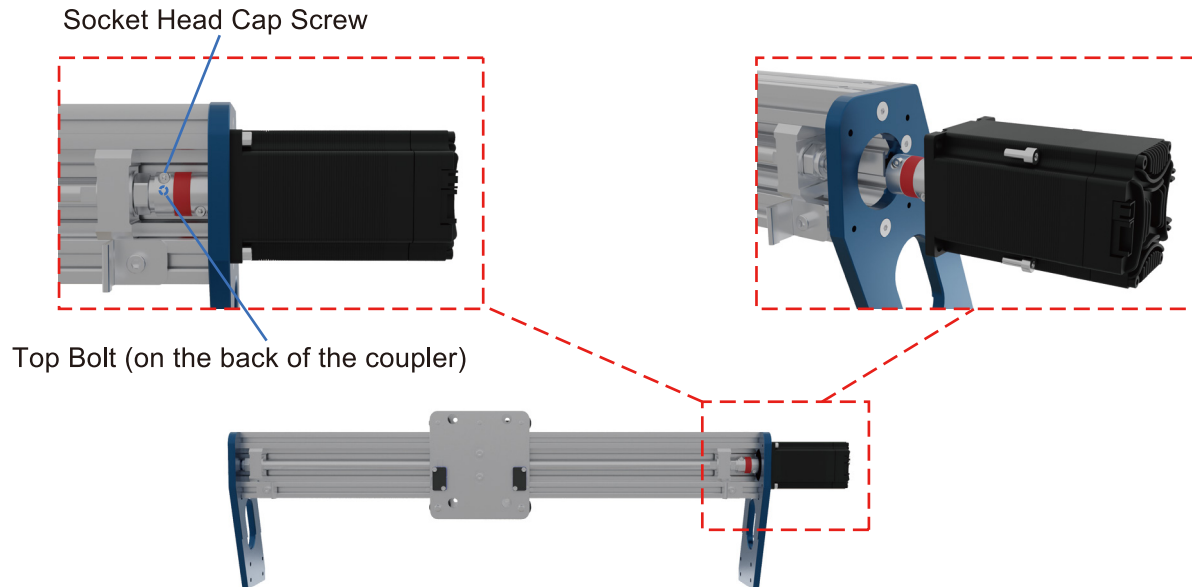




Machine Disassembly

STEP 6: Remove the X-axis Motor and Coupler

Loosen a socket head cap screw on the coupler which is facing the lead screw. Turn the coupler backwards and loosen the top bolt. Unscrew the (4) socket head cap screws of the X-axis motor and remove the X-axis motor.

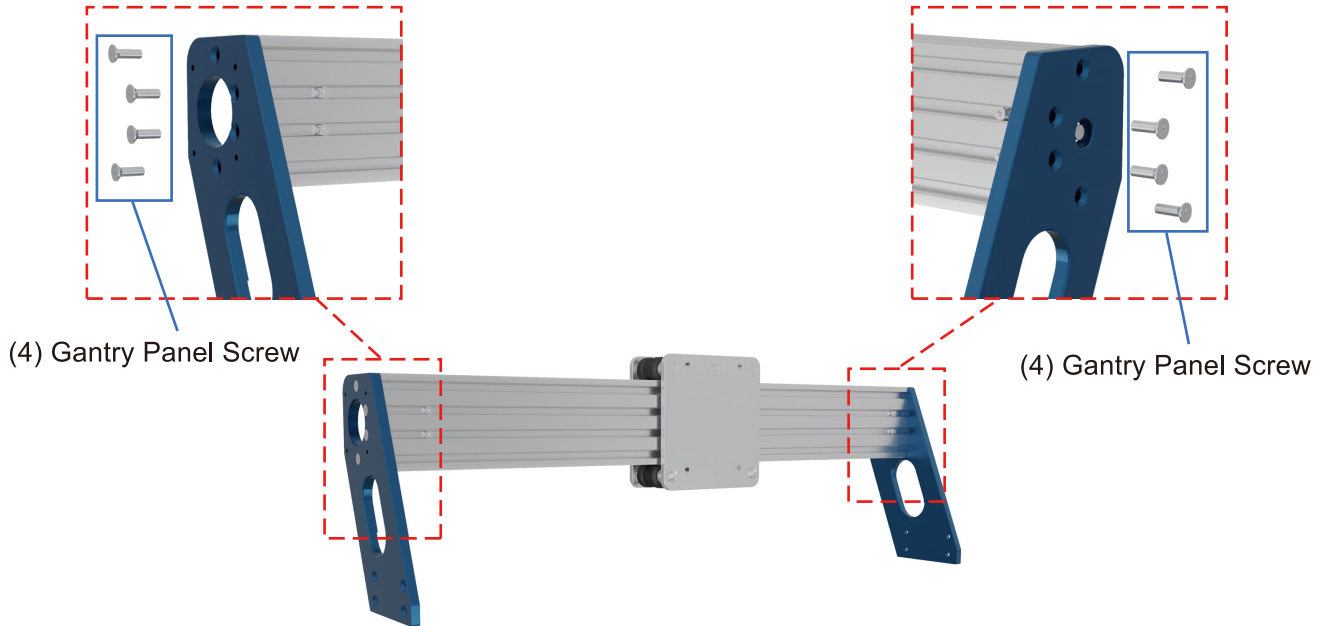




Machine Disassembly

STEP 7: Remove the Gantry Side Panels

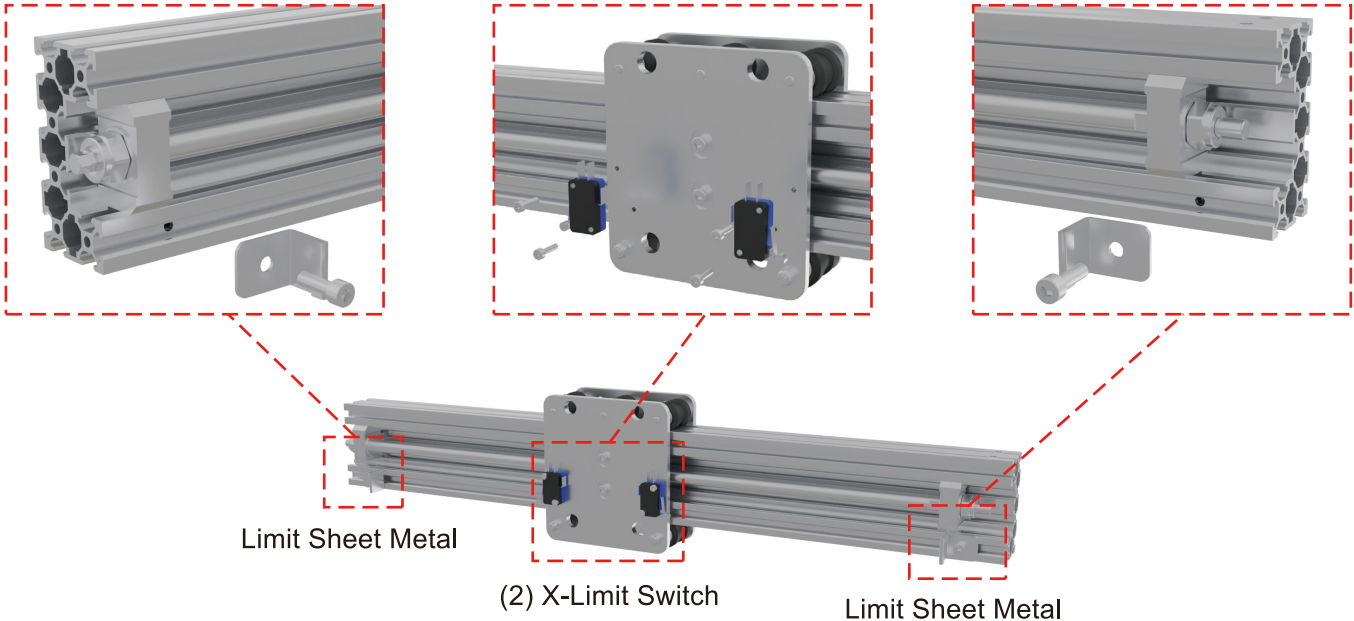
Loosen the (8) gantry panel screws and remove the gantry panel on both sides of the gantry.



Machine Disassembly

STEP 8: Removal of X-Limit switches and Limit Sheet Metals

Remove the (2) X-Limit switches and (2) limit sheet metals as shown.



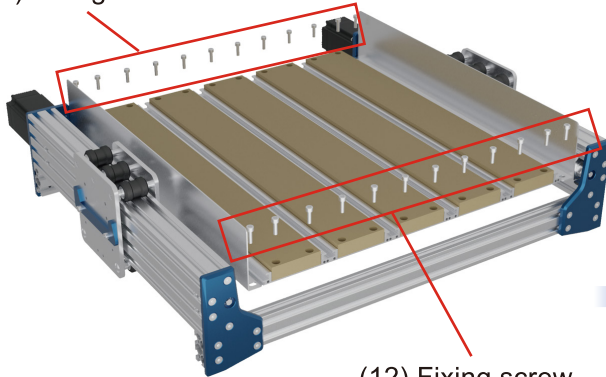


Machine Disassembly

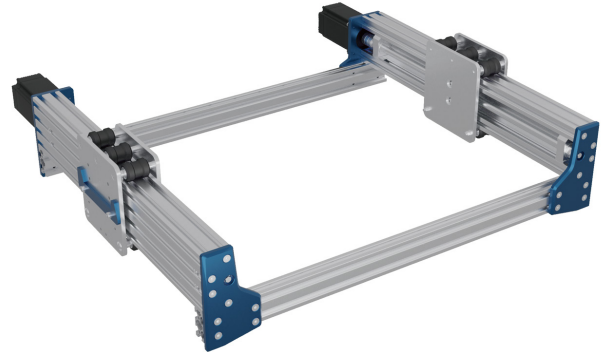
STEP 9: Remove the Spoilboard and Dust Baffles

Unscrew (24) fixing screws on the spoilboard and dust baffles and remove them.

(12) Fixing screw



(12) Fixing screw

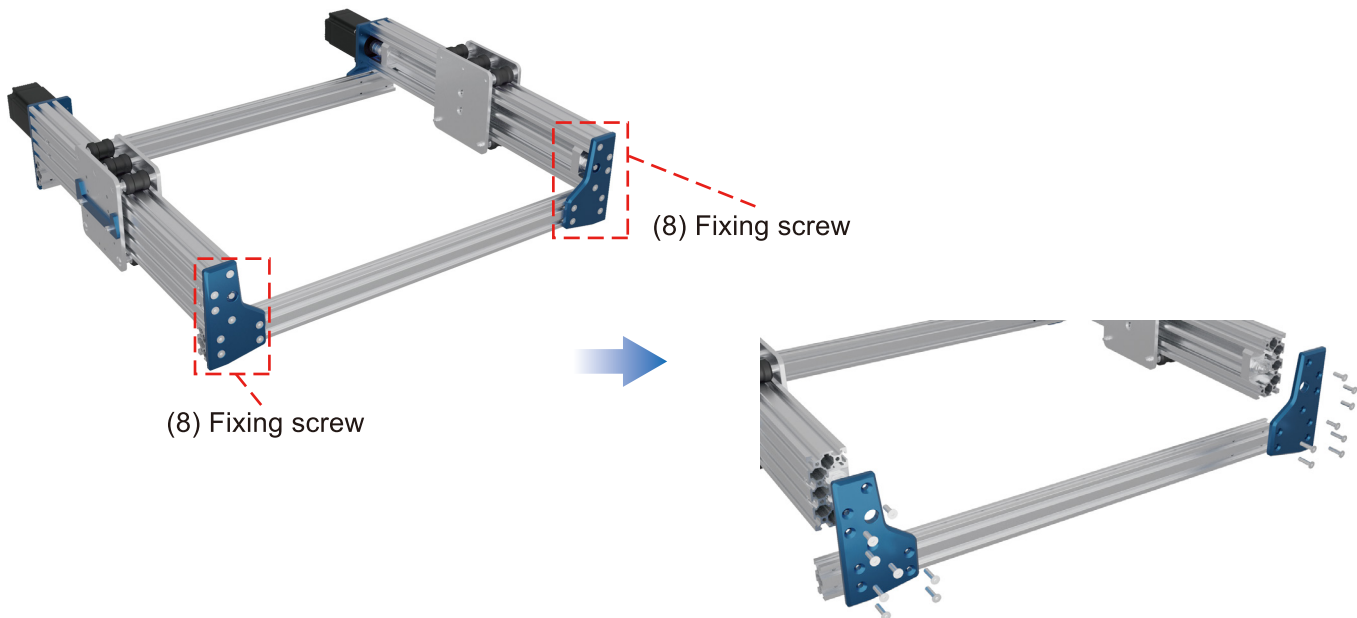




Machine Disassembly

STEP 10: Remove the Front Legs and Baffle

Remove the front legs and baffle as shown.

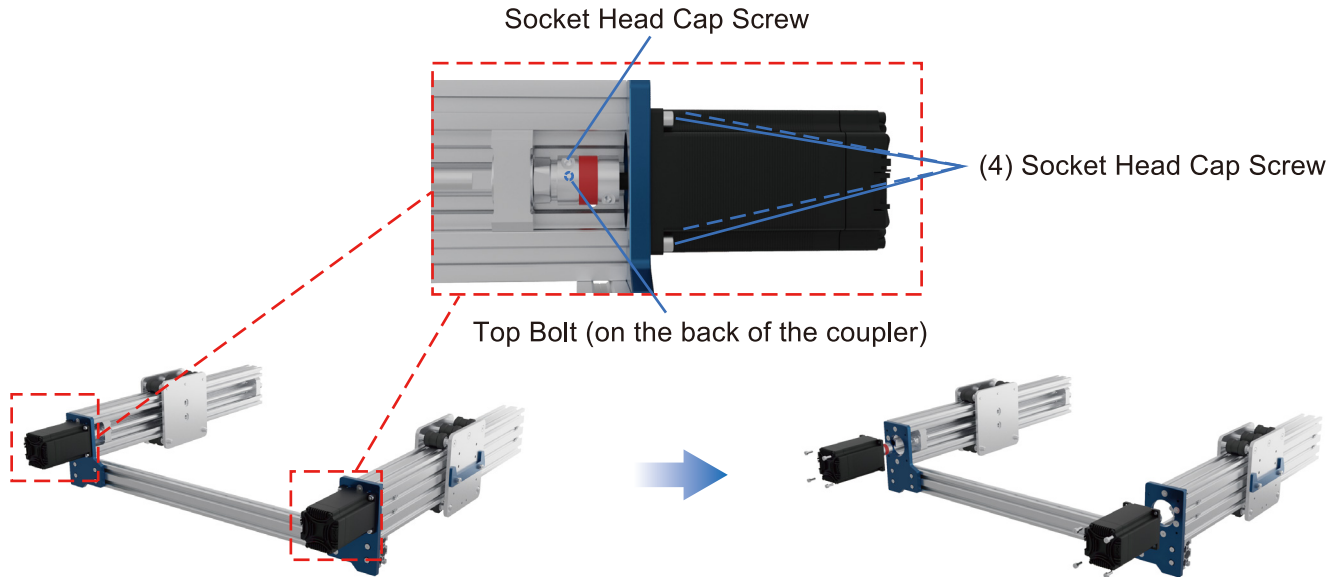




Machine Disassembly

STEP 11: Remove the Y-Axis Motor and Coupler

Loosen one socket head cap screw on the coupler which is facing the lead screw. Turn the coupler backward and loosen the top bolt. Remove the (8) screws from the (2) Y-axis motors from each side and remove both Y-axis motors.

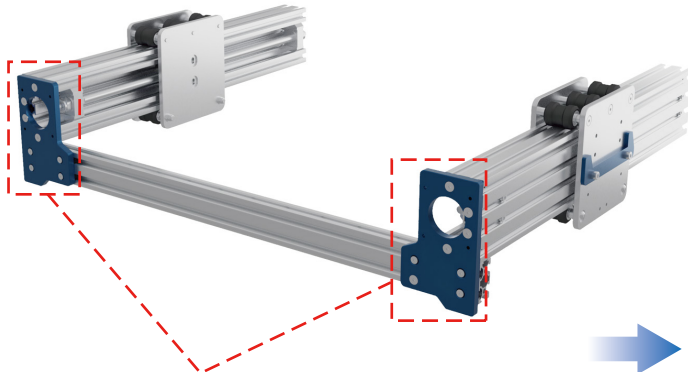




Machine Disassembly

STEP 12: Remove the Rear Legs and Baffle

Remove the rear legs and rear baffle as shown.



(16) Fixing screw

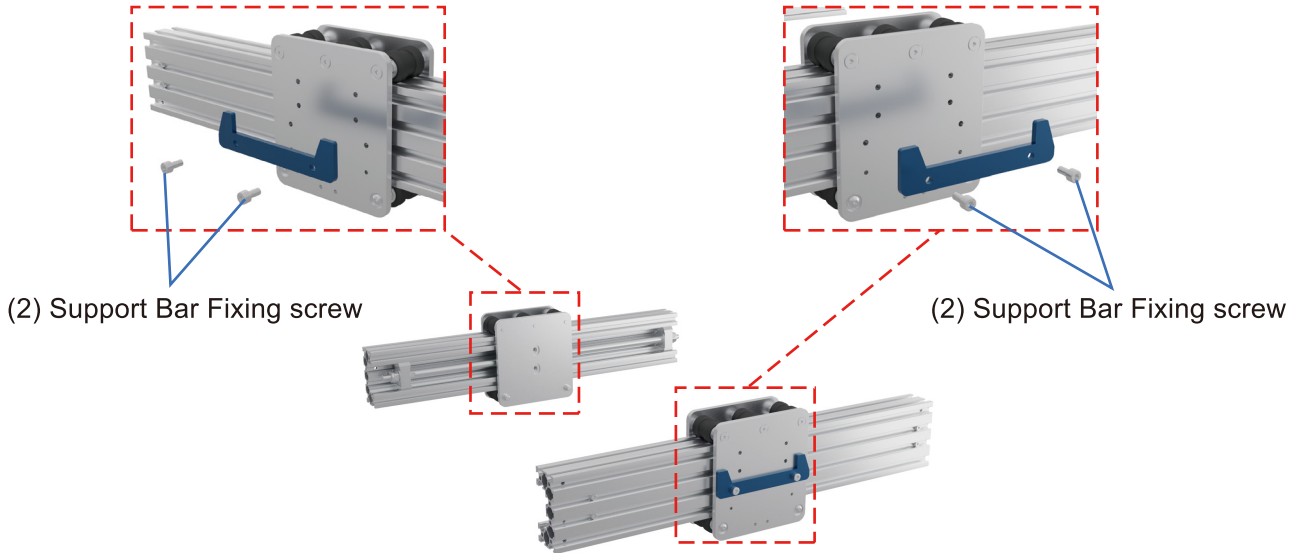




Machine Disassembly

STEP 13: Remove the Y-Axis Gantry Support Bars

Remove the Y-axis gantry support bar as shown.



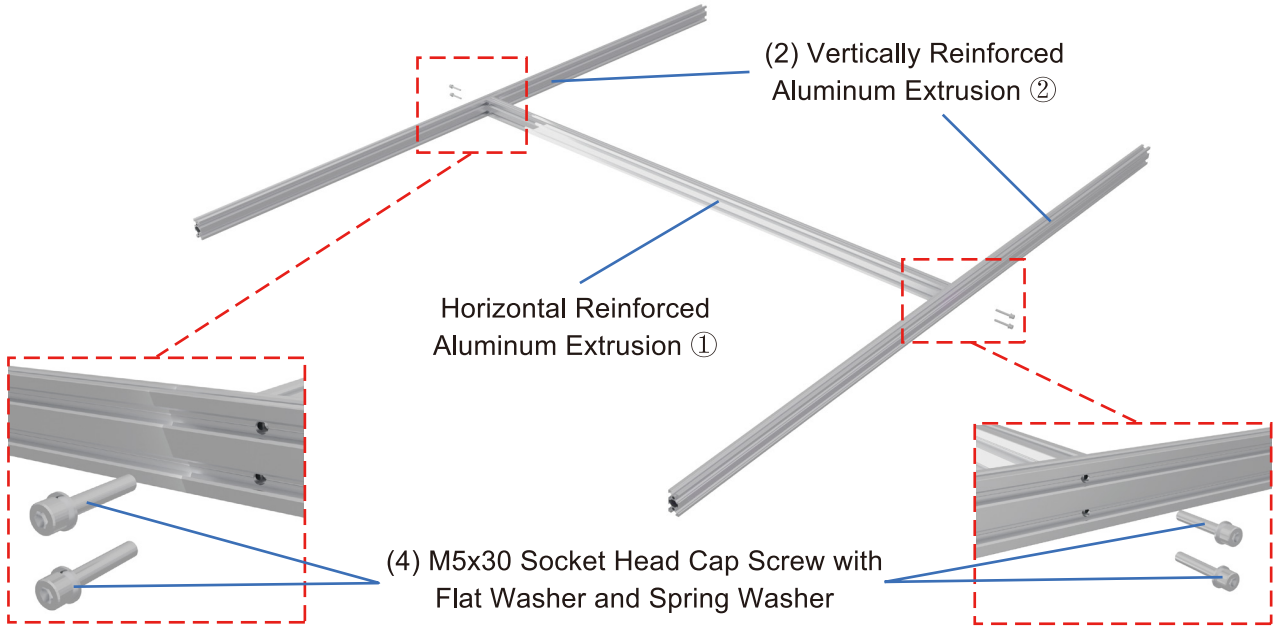
At this point, the dismantling of the PROVer XL 4030 V2 is complete.



Installing the Extension Kit

STEP 1: Install Bottom Support Beam

Use (4) M5*30 socket head cap screws (with M5 spring washers and M5 flat washers as shown below) to install the horizontal and vertical reinforced aluminum extrusion.

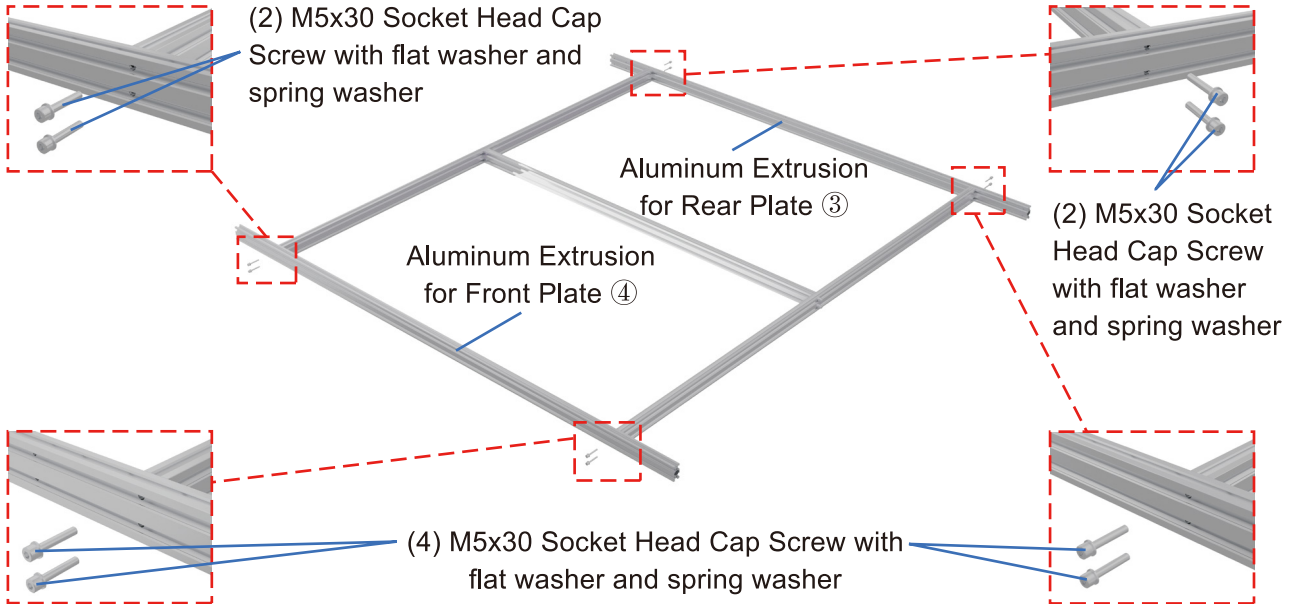




Installing the Extension Kit

STEP 2: Install Front and Rear Plate

Use (8) M5*30 socket head cap screws (with M5 spring washers and M5 flat washers as shown below) to install the front and rear plate aluminum extrusion.

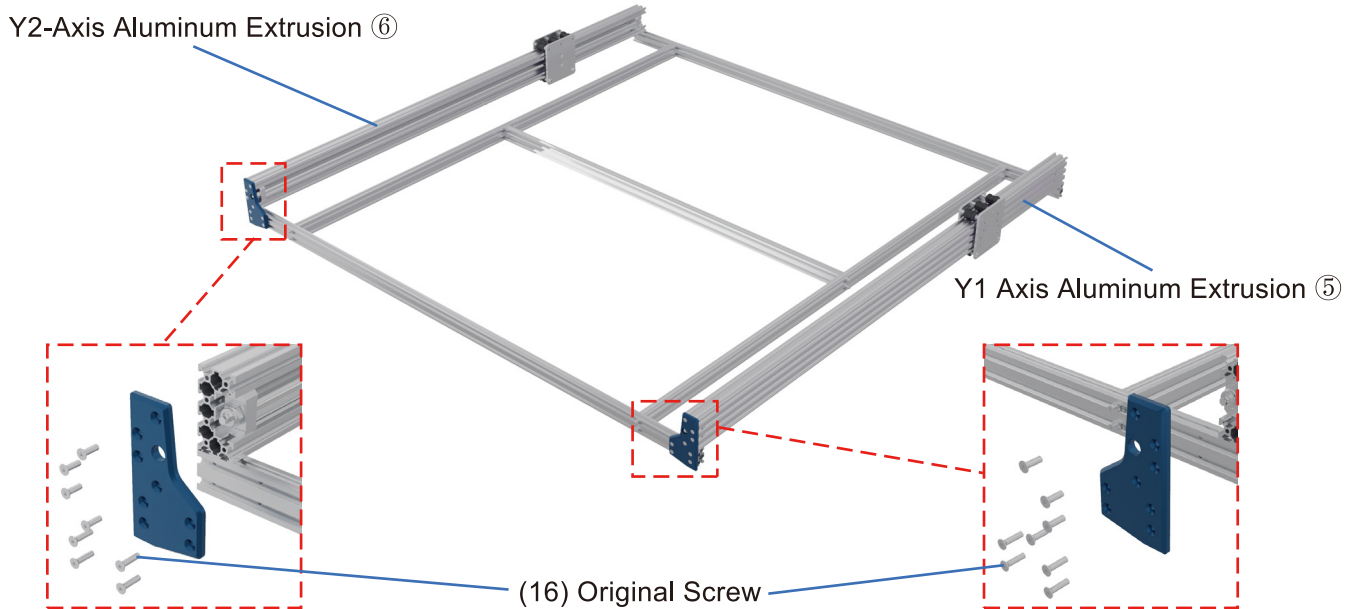




Installing the Extension Kit

STEP 3: Install Y1,Y2-Axis and Front Legs

Place the extended Y1,Y2-axis aluminum extrusion on the bottom frame that has already been installed, and use the screws previously removed to install the front plate and the extended Y1,Y2-axis aluminum extrusion.

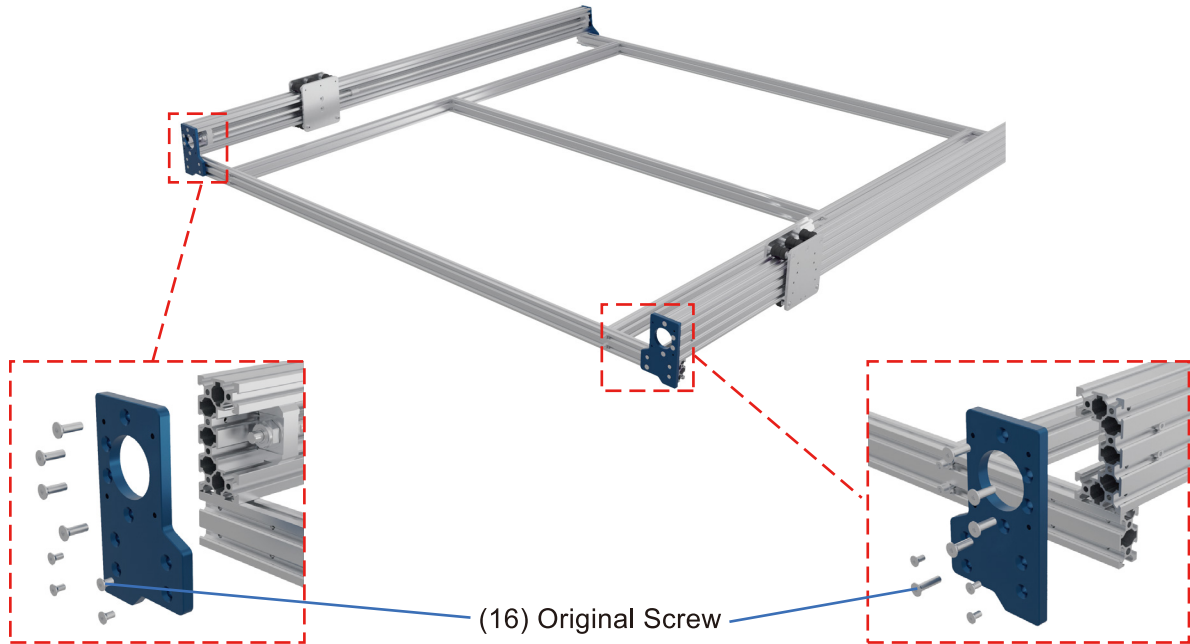




Installing the Extension Kit

STEP 4: Install Rear Legs

Use the previously removed screws to install the rear legs.



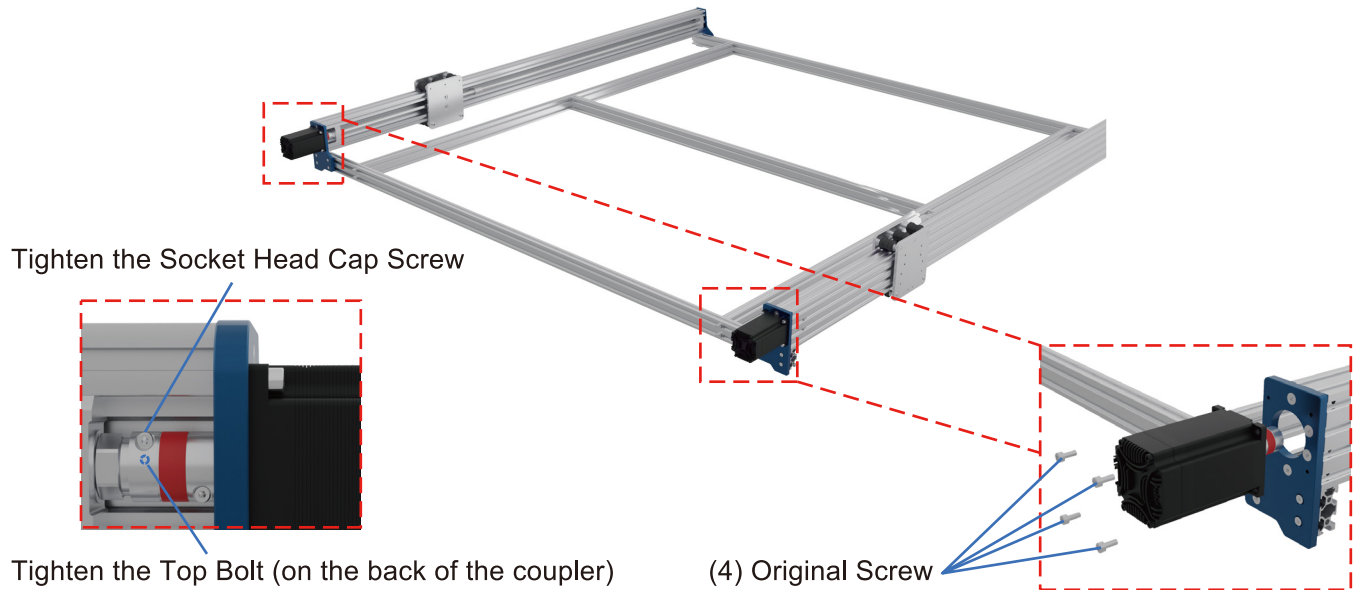


Installing the Extension Kit

STEP 5: Install Y-Axis Motors and Coupler

Install the Y-axis motor and coupler by using the original screws.

*Remember to tighten the coupler top wire and coupler socket head cap screw and the bolt screw after the motor is installed.

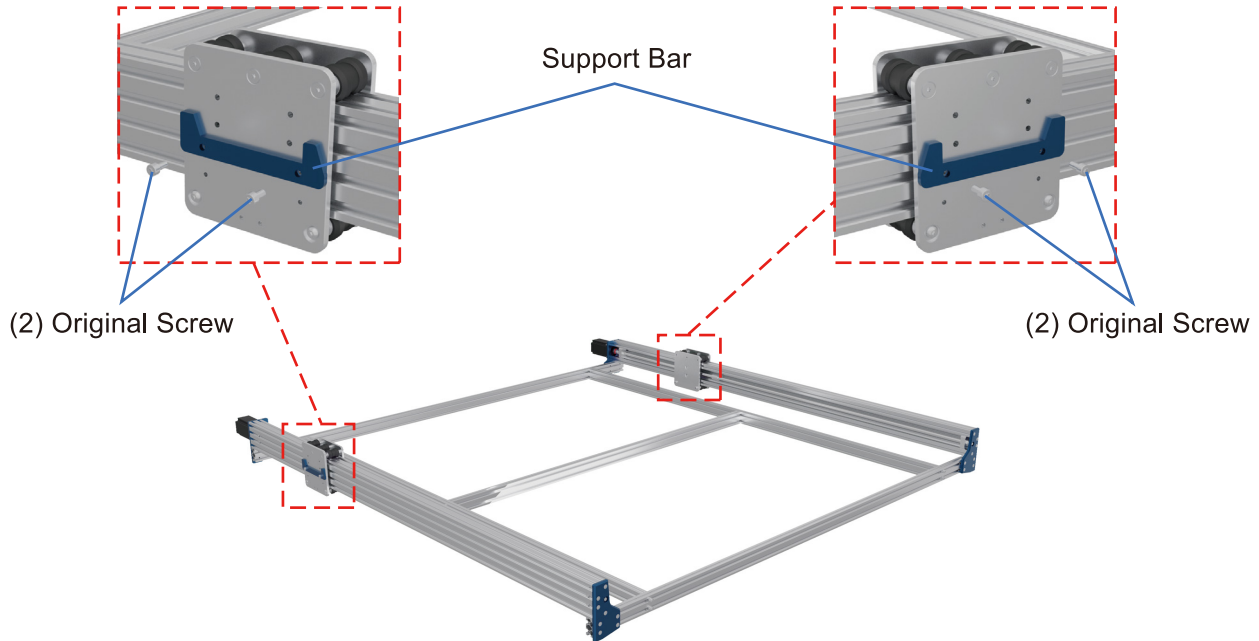




Installing the Extension Kit

STEP 6: Install Y-axis Gantry Support Bars

Using the original screws to install the Y-axis gantry support bar.

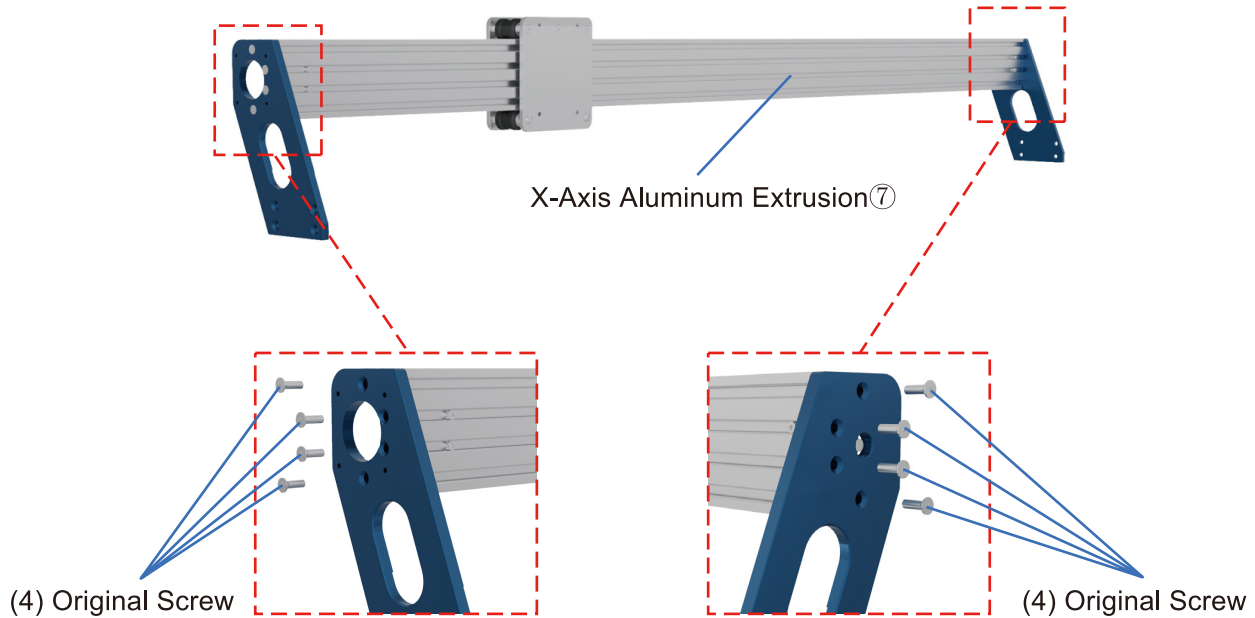




Installing the Extension Kit

STEP 7: Install the Gantry Side Plates for X-Axis

Use the original screws to mount the gantry side plates for the X-axis.





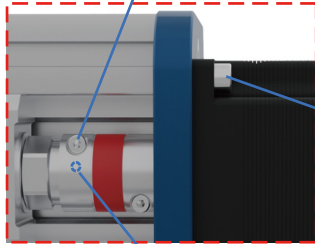
Installing the Extension Kit

STEP 8: Install X-Axis Motor and Coupler

Install the X-axis motor and coupler using the original screws.

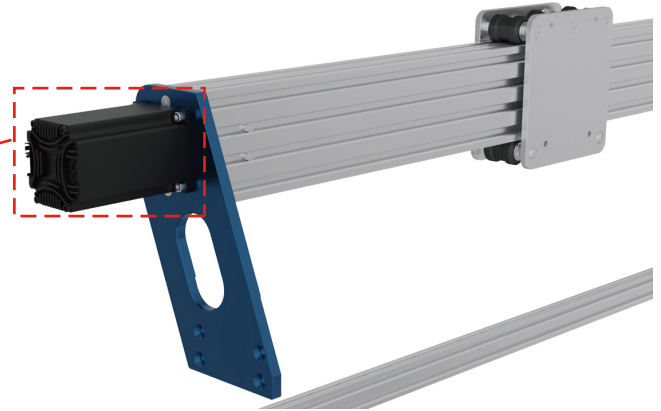
*Remember to tighten the coupler top wire and coupler socket head cap screw and bolt screw after the motor is installed.

Tighten the Socket Head Cap Screw



(4) Original Screw

Tighten the Top Bolt (on the back of the coupler)

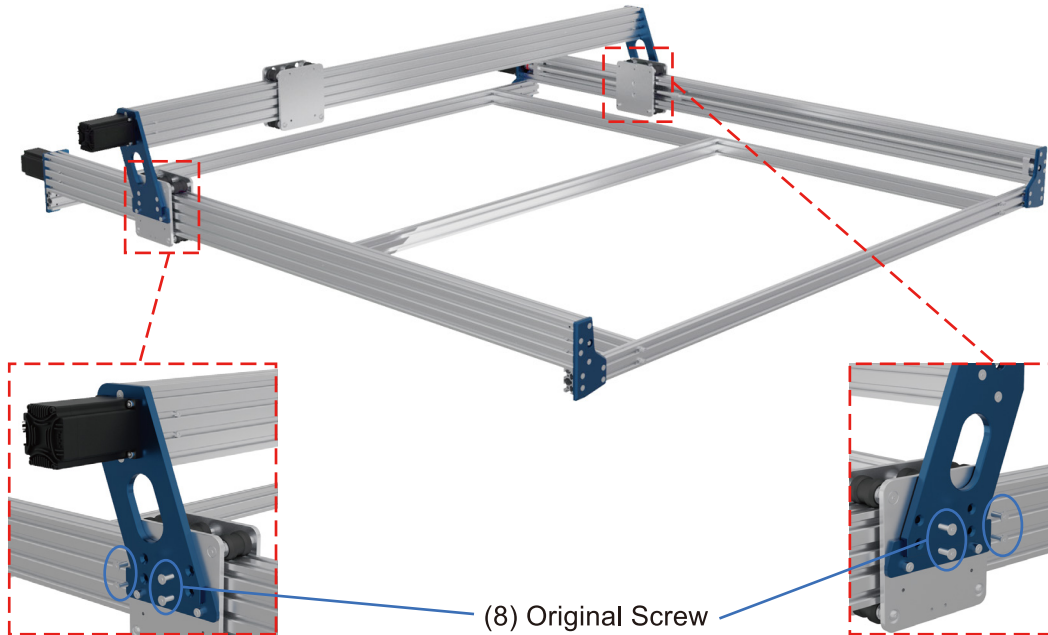




Installing the Extension Kit

STEP 9: Install the Gantry

Install the gantry using the previously removed screws.



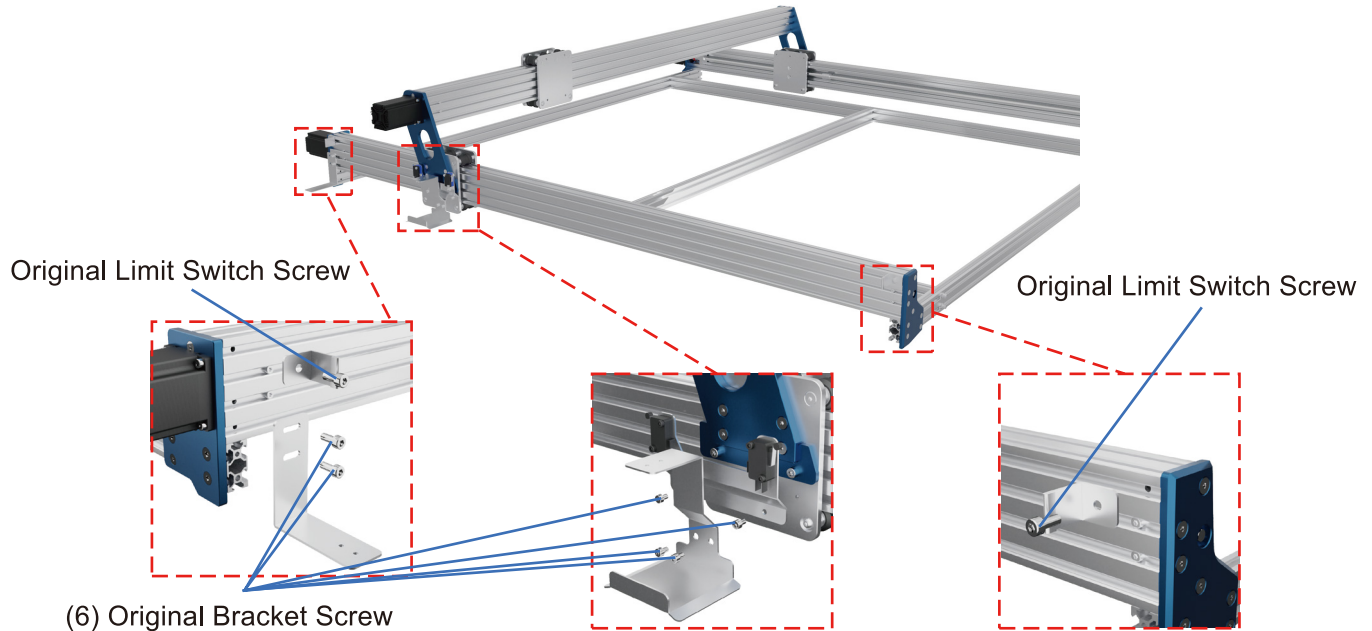
(8) Original Screw



Installing the Extension Kit

STEP 10: Install Y-Limit Switch Sheet Metal and Cable Drag Chain Bracket

Install the Y-limit switch and cable drag chain bracket using the screws previously removed.



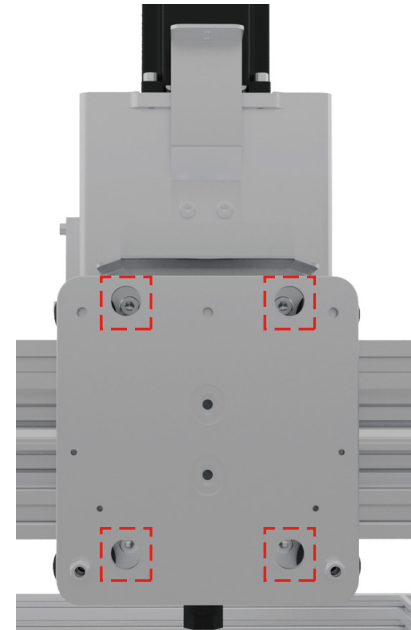
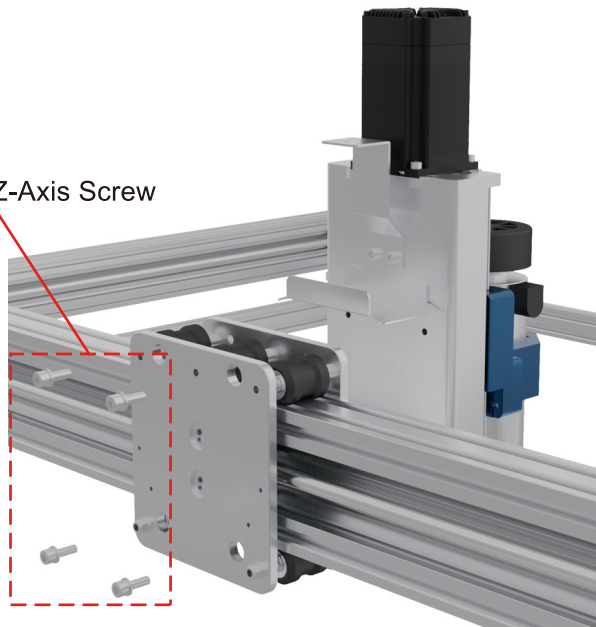


Installing the Extension Kit

STEP 11: Install Z-Axis Module

Install the Z-Axis module using the screws previously removed.

(4) Original Z-Axis Screw

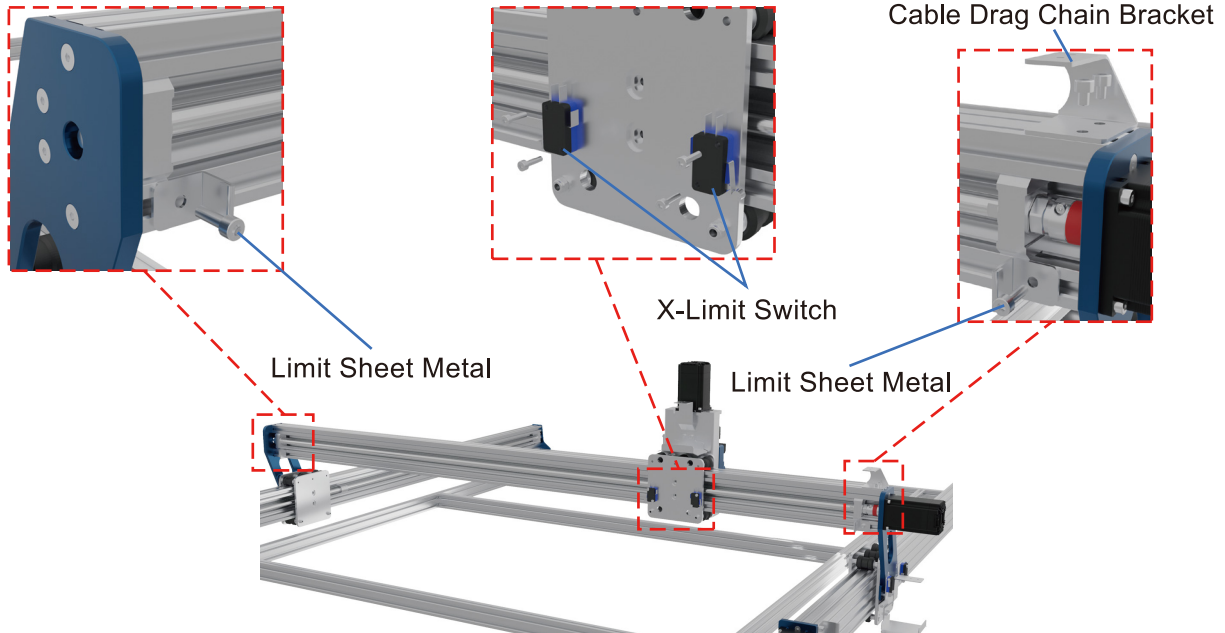




Installing the Extension Kit

STEP 12: Install X-Limit Switch Sheet Metal and Cable Drag Chain Bracket

Install the X-limit switch and cable drag chain bracket using the screws previously removed.

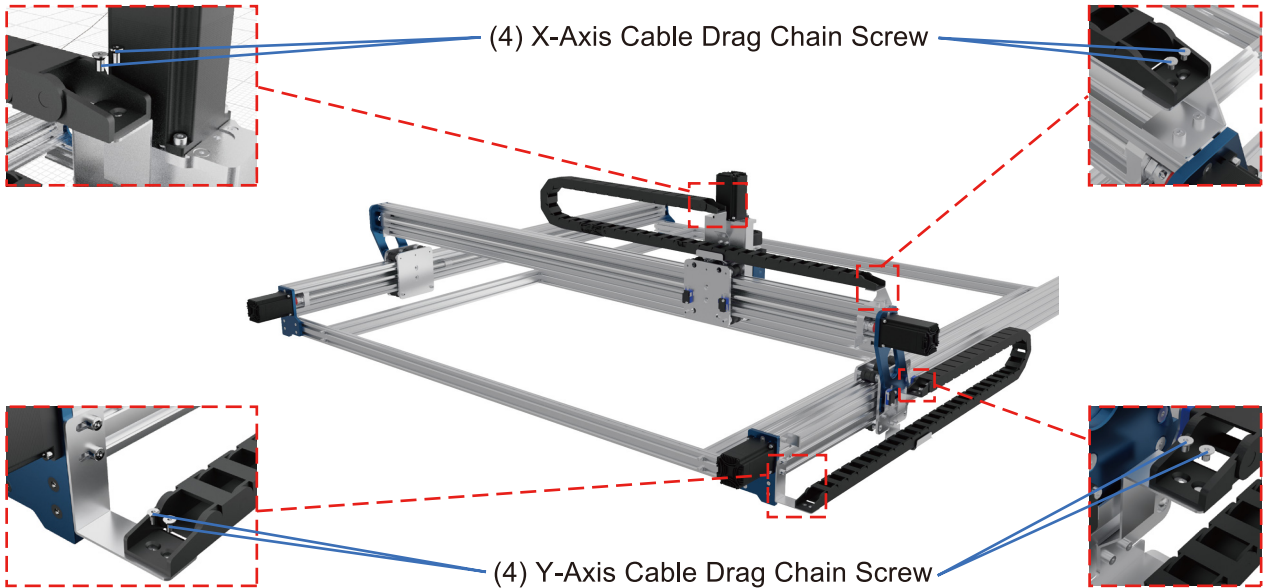




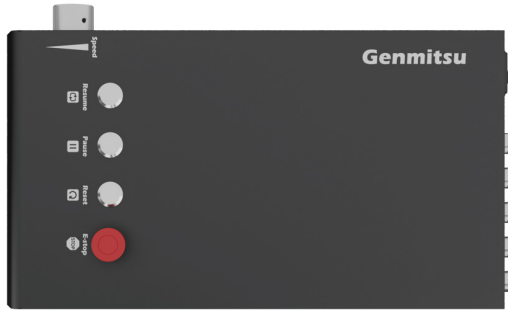
Installing the Extension Kit

STEP 13: Install Cable Carrier

Install the X,Y-Axis cable carriers using the screws previously removed.



Buttons and Interfaces



WARNING: Please check your voltage selection on the power supply unit before powering on. Verify it is switched to the proper voltage for your region.

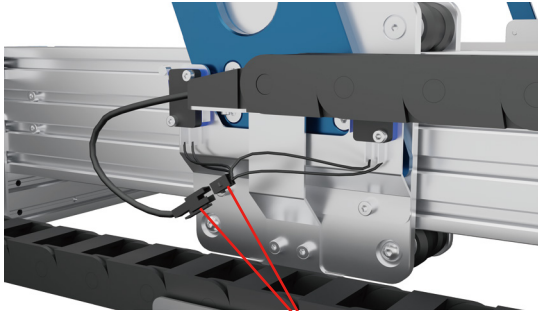


AC Input Voltage Adjustment Switch

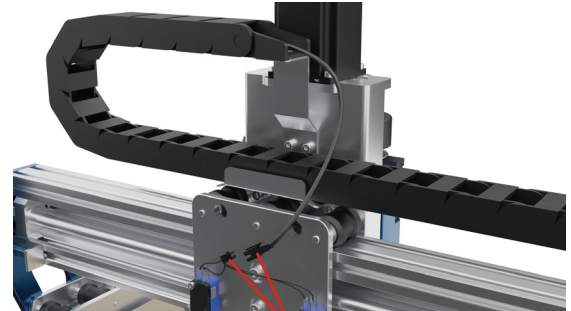


Wiring

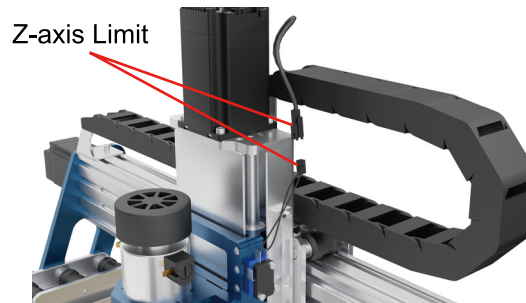
X/Y/Z-Axis Limit Switch Wiring



Y-axis Limit



X-axis Limit

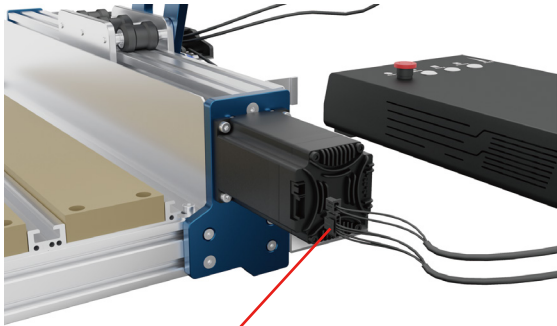


Z-axis Limit

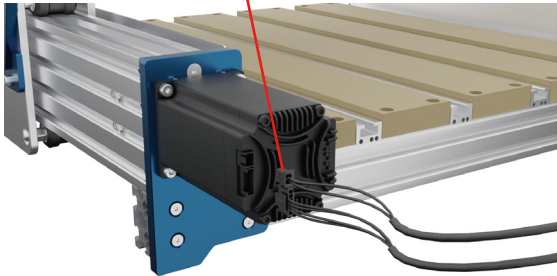


Wiring

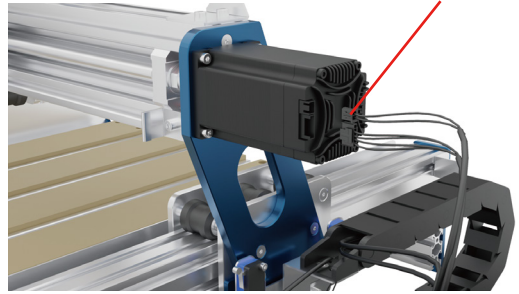
X/Y/Z-Axis Motor Wiring



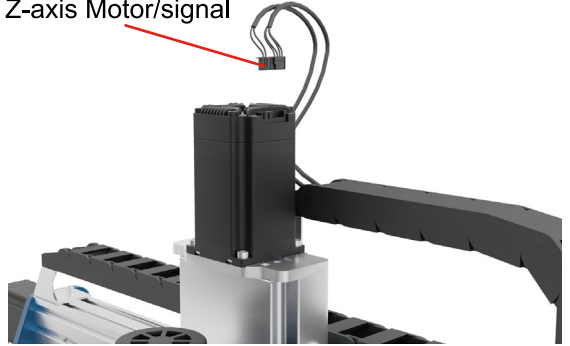
Y-axis Motor/signal



X-axis Motor/signal



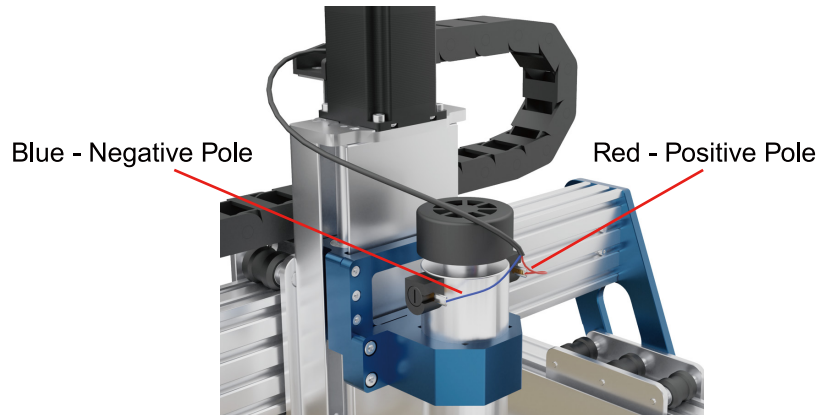
Z-axis Motor/signal





Wiring

Spindle Motor Wiring



Grbcontrol (Candle) Parameter Modifications

1. change the $\$120=300$ to $\$120=50$
2. change the $\$121=300$ to $\$121=50$
3. change the $\$122=300$ to $\$122=50$
4. change the $\$130=400$ to $\$130=1300$
5. change the $\$131=300$ to $\$131=1300$

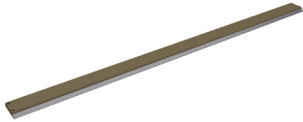


PROVerXL 4030 V2 1300*1300mm MDF Spoilboard Installation Guide

If you have already purchased and installed the 1300*1300mm extension kit for 4030V2, and now you need to install the MDF Spoilboard. The following are installation instructions.

NOTE: Spoilboard need to be purchased separately.

Package List



01 (15) Aluminum & MDF Hybrid Spoilboard



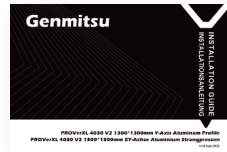
02 (2) Dust Panel



03 (66) M5*16 Socket Head Cap Screws



04 4mm Allen Wrench

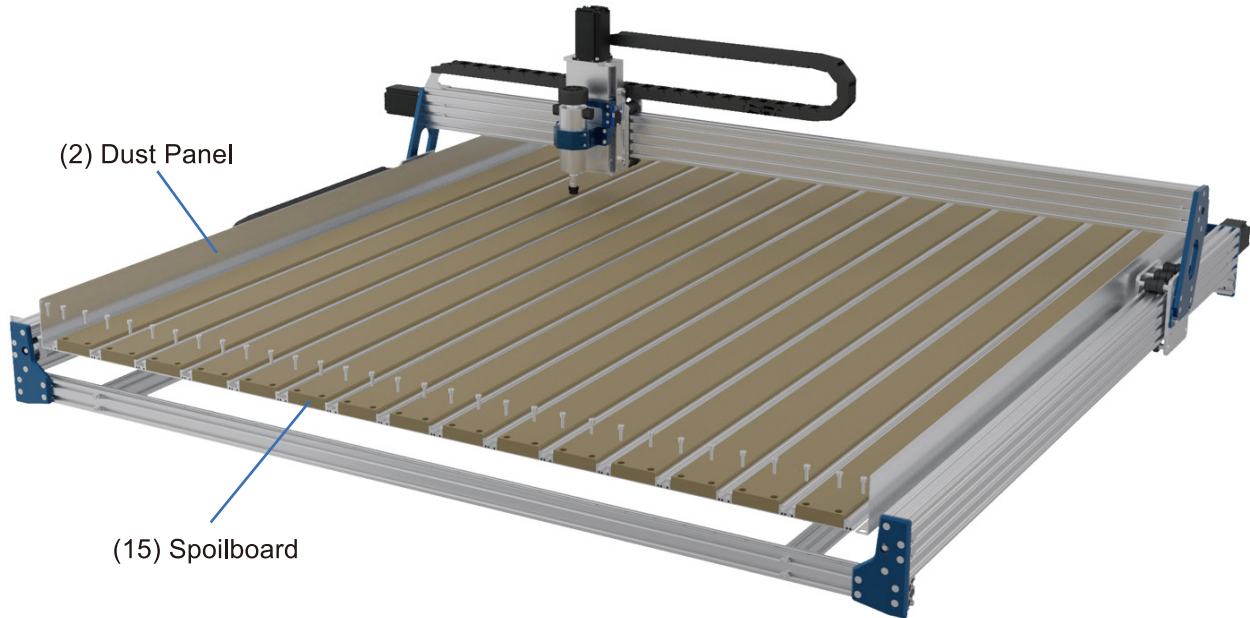


05 User Manual

PROVerXL 4030 V2 1300*1300mm MDF Spoilboard Installation Guide

Installation

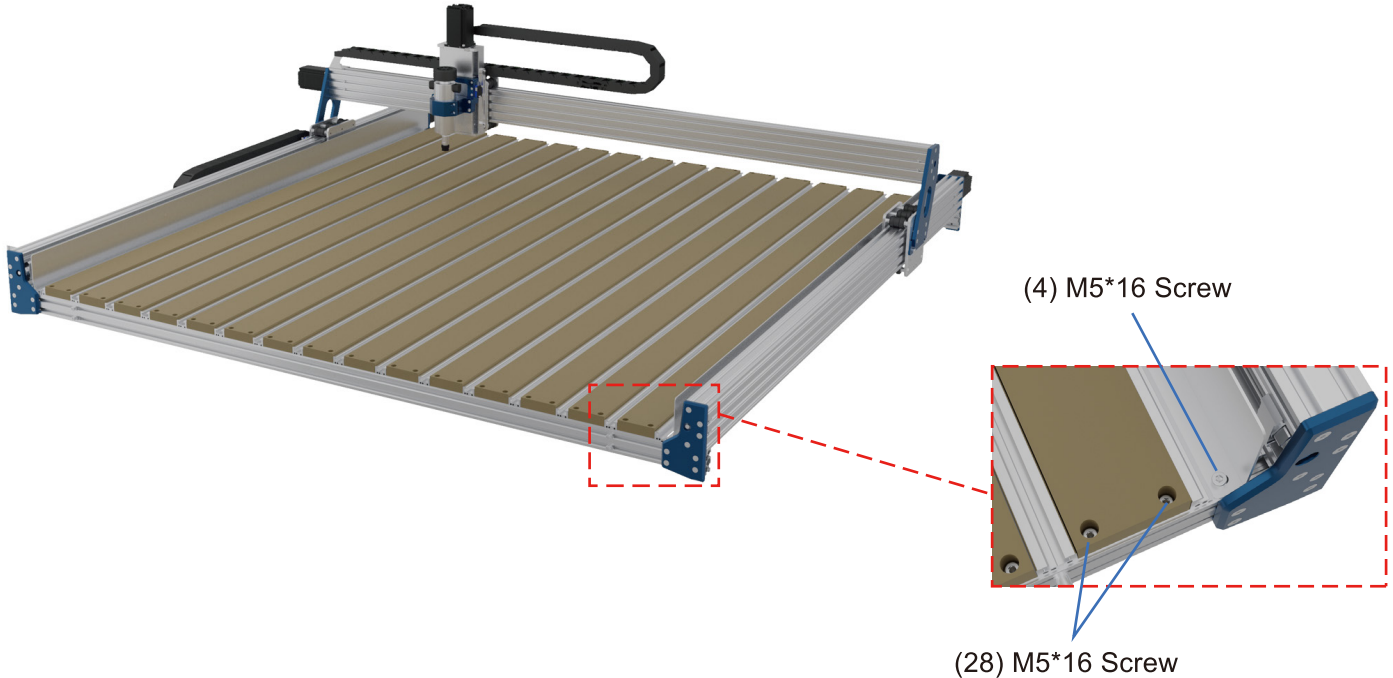
STEP 1: Place the (15) Aluminum & MDF Hybrid Spoilboard and (2) dust panels on the unit and align the holes.





PROVerXL 4030 V2 1300*1300mm MDF Spoilboard Installation Guide

STEP 2: Use (28) M5*16 socket head cap screws to lock the Aluminum & MDF Hybrid Spoilboard and (4) M5*16 socket head cap screws to lock the dust panel.





Inhalt

Willkommen	40
Spezifikationen	40
Bestandteile und Zubehör	41
Optionales Zubehör (nicht im Lieferumfang enthalten)	43
Abmessungen	44
Demontage der Maschine	45
Installation des Erweiterungssatzes	58
Verkabelung	71
Änderungen der Grblcontrol(Candle)-Parameter	74
PROVerXL 4030 V2 1300*1300mm Spoilboard Installationsanleitung	75



Willkommen

Vielen Dank, dass Sie sich für das Genmitsu PROVerXL 4030 V2 1300*1300mm XY-Achsen Erweiterungsset von SainSmart entschieden haben.

Wenn Sie technische Unterstützung benötigen, senden Sie uns bitte eine E-Mail an support@sainsmart.com

Hilfe und Unterstützung finden Sie auch in unserer Facebook-Gruppe. (SainSmart Genmitsu CNC-Benutzergruppe)

Scannen Sie den QR-Code, um Informationen zu erhalten.



Scannen, um
CNC-Ressourcen
zu erhalten



Spezifikationen

Name des Modells	1300*1300mm XY-Achse Aluminium Strangpressen für PROVerXL 4030 V2
Arbeitsbereich	1318*1311*118mm
Gesamtabmessungen	1642*1604*488mm
Maximale Geschwindigkeit	5000mm/min



Bestandteile und Zubehör



01 Horizontale verstärkte Aluminium-Strangpressprofi ①



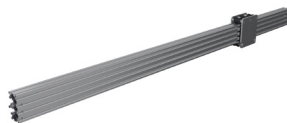
02 (2) Vertikal verstärkte Aluminium-Strangpressprofile ②



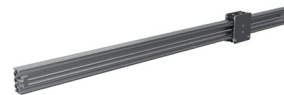
03 Aluminium-Strangpressprofile für die hintere Platte ③



04 Aluminium-Strangpressprofil für Frontplatte ④



05 Y1-Achse Aluminium-Strangpressen ⑤



06 Y2-Achsen-Aluminium-Strangpressen ⑥



07 X-Achsen-Aluminium-Strangpressen ⑦



08 (13) M5*30 Zylinderschrauben mit Innensechskant



09 (13) M5 Unterlegscheibe (PW)

Bestandteile und Zubehör



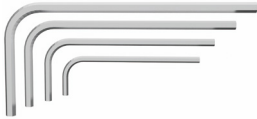
10 (13) M5 Federscheibe (SW)



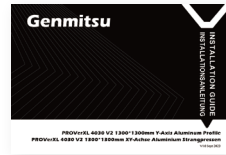
11 X-Achsen-Kabelträger
(mit Kabel)



12 Y-Achsen-Kabelträger
(mit Kabel)



13 Sechskantschlüssel-Set
2, 2.5, 3, 4



14 Benutzerhandbuch



Optionales Zubehör (nicht im Lieferumfang enthalten)

Ziehen Sie die folgenden optionalen Upgrades oder Zubehörteile in Betracht, um Ihre CNC-Erfahrung zu verbessern!
Sie finden sie auf www.sainsmart.com



φ69mm
Staubschutzkappe



4 Stück Niederhalteklammer-Kit

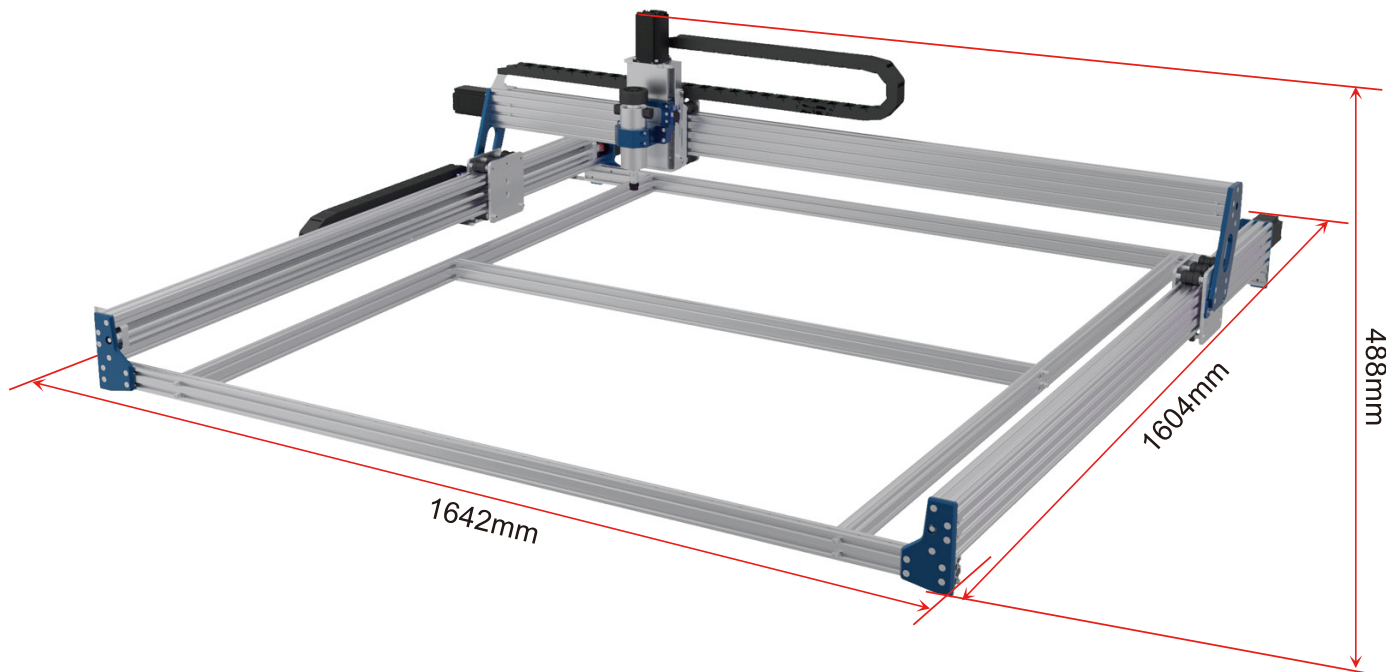


5,5 W komprimiertes
FAC-Lasermodul





Abmessungen



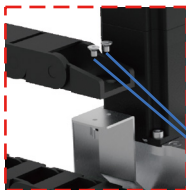


Demontage der Maschine

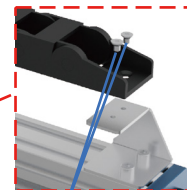
Hinweise: Bei der Demontage von Zubehör, Halterungen, Endschaltern, Z-Achsen-Modul, Kupplung, Motor, Beinen, Ablenkplatte, Portalstütze und Schutzblechen werden alle Arten von Befestigungsschrauben benötigt; bitte sortieren Sie diese ordnungsgemäß, damit die anschließende Installation reibungslos erfolgen kann.

SCHRITT 1: Entfernen der Energieführungsketten

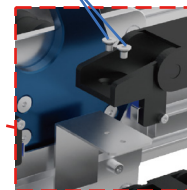
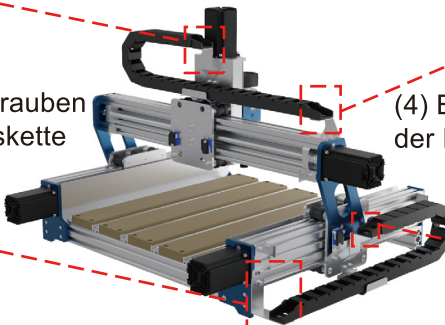
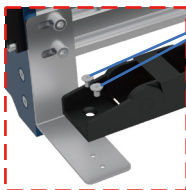
Ziehen Sie den Anschlussstecker des Motors und des Endschalters ab. Schrauben Sie die Befestigungsschrauben der Energieführungskette ab und entfernen Sie die Energieführungskette.



(4) Befestigungsschrauben
der Energieführungskette



(4) Befestigungsschrauben
der Energieführungskette

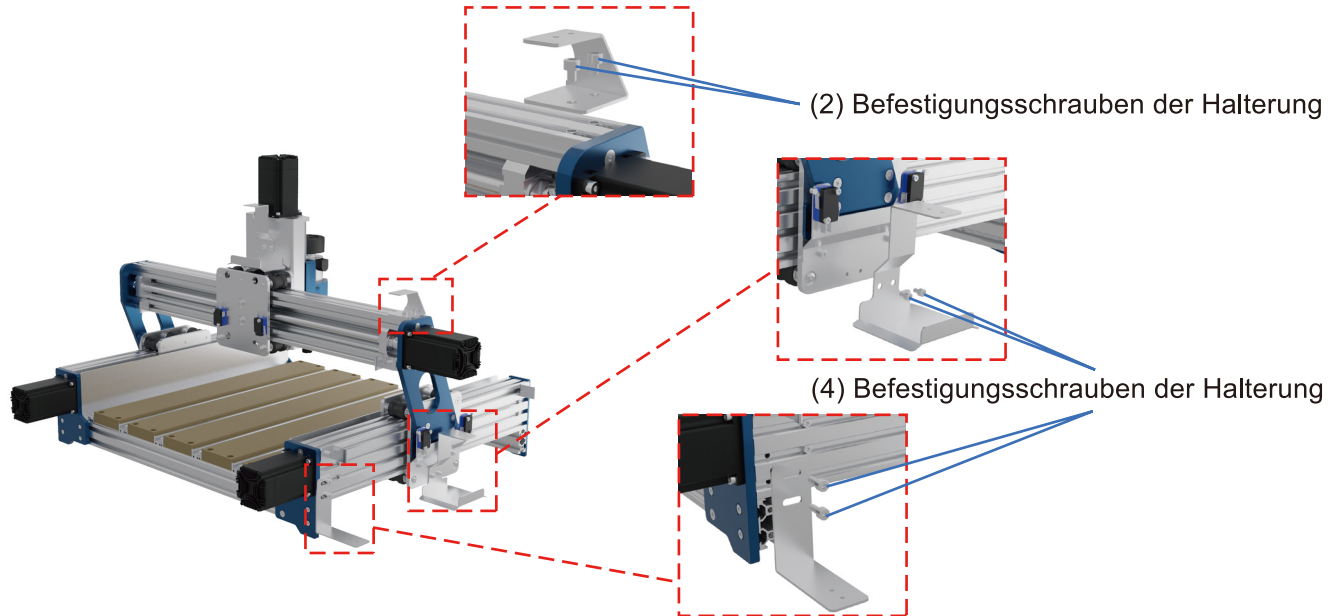




Demontage der Maschine

SCHRITT 2: Entfernen der Kabelschleppkettenhalterung

Lösen Sie die Befestigungsschrauben der Halterung und entfernen Sie die X-Achsen- und Y-Achsen-Kabelschleppkettenhalterung wie abgebildet.

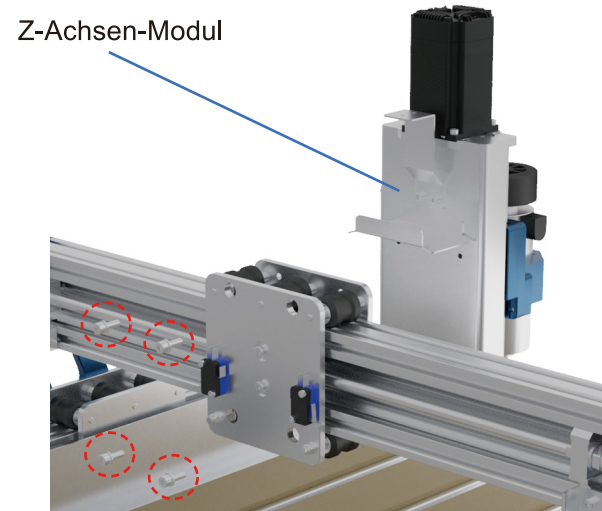
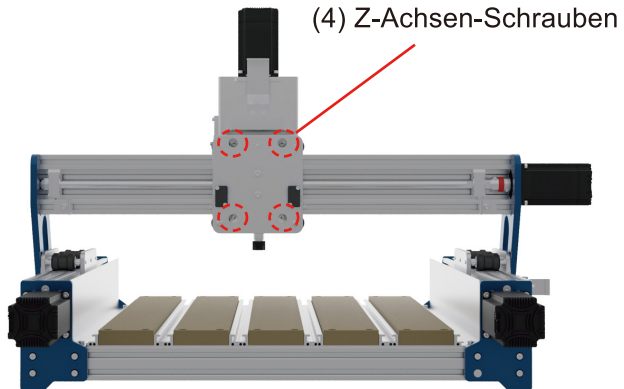




Demontage der Maschine

SCHRITT 3: Entfernen Sie das Z-Achsen-Modul

Lösen Sie die vier Befestigungsschrauben der Z-Achse und demontieren Sie das Z-Achsen-Modul.

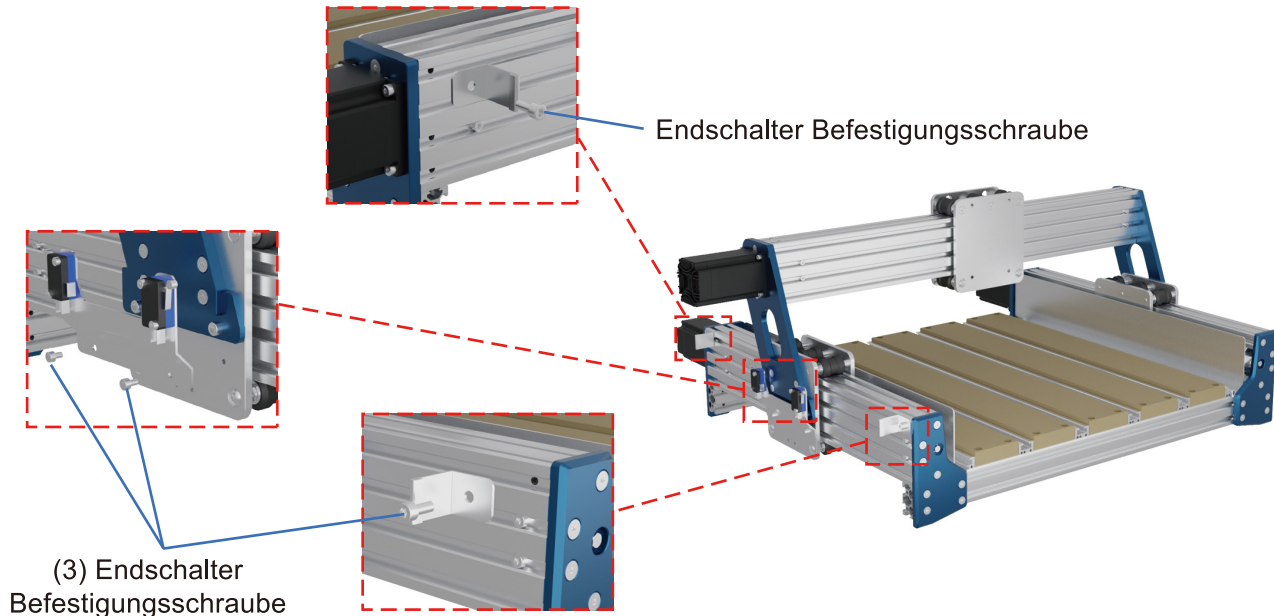




Demontage der Maschine

SCHRITT 4: Das Blech des Y-Endschalters entfernen

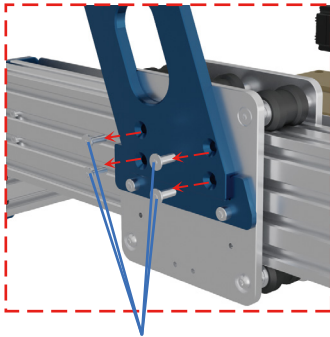
Entfernen Sie das Blech des Y-Achsen-Endschalters wie abgebildet.



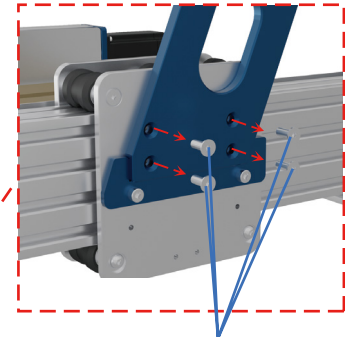
Demontage der Maschine

SCHRITT 5: Entfernen des Portals

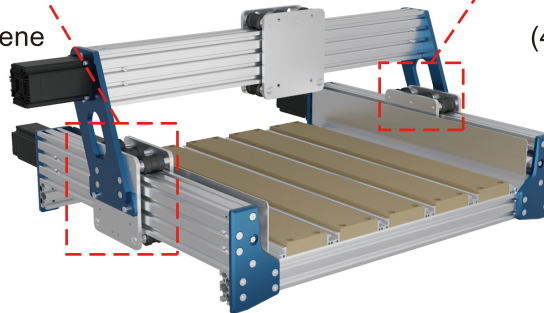
Lösen Sie die Befestigungsschrauben auf der linken und rechten Seite des Portals und entfernen Sie das Portal.



(4) Gantry-Befestigungsschraubene



(4) Gantry-Befestigungsschraubene

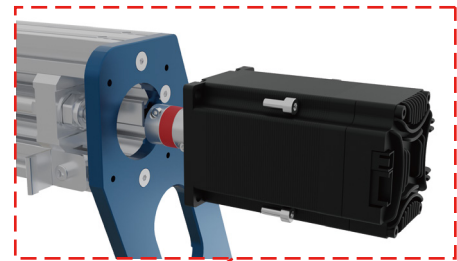
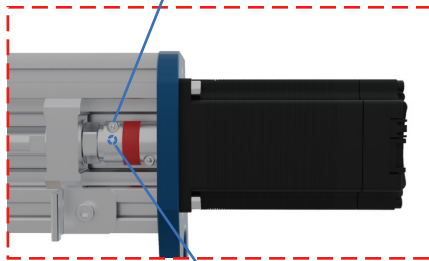


Demontage der Maschine

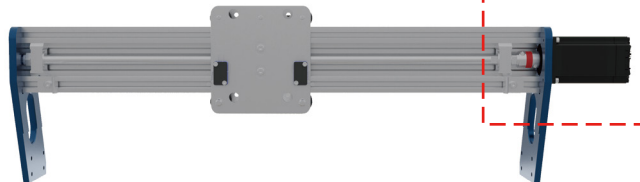
SCHRITT 6: Entfernen Sie den X-Achsenmotor und die Kupplung

Lösen Sie eine Innensechskantschraube an der Kupplung, die der Leitspindel zugewandt ist. Drehen Sie die Kupplung nach hinten und lösen Sie die obere Schraube. Lösen Sie die (4) Schrauben des X-Achsen-Motors und entfernen Sie den X-Achsen-Motor.

Innensechskantschraube



Obere Schraube (auf der Rückseite des Kupplers)

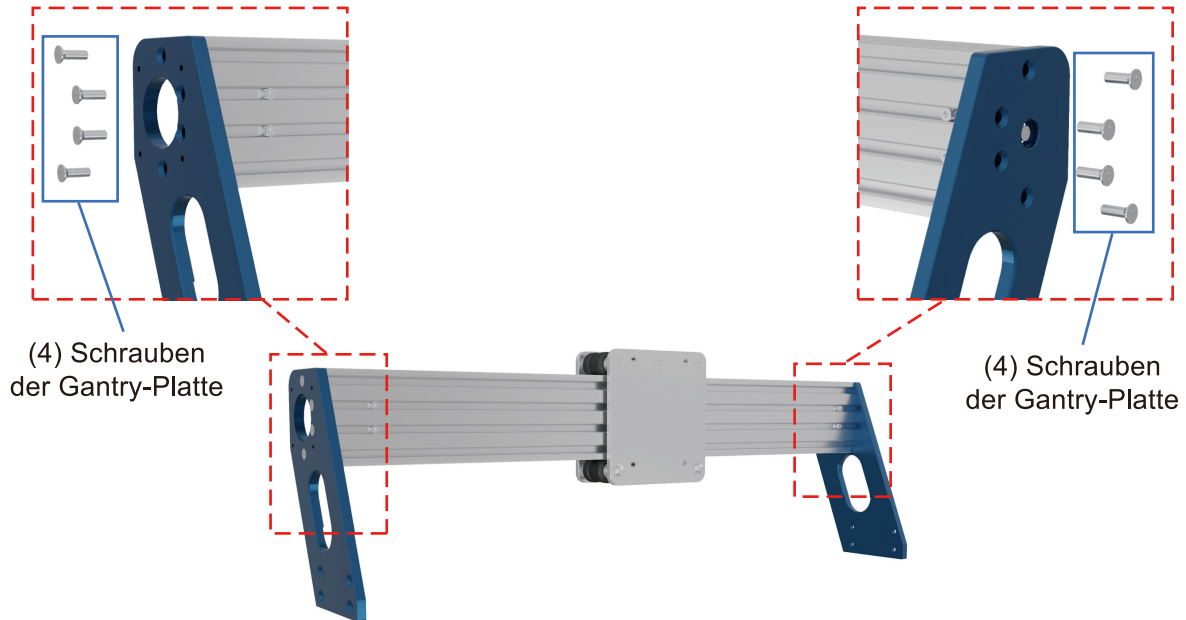




Demontage der Maschine

SCHRITT 7: Entfernen der Gantry-Seitenteile

Lösen Sie die (8) Schrauben der Gantry-Platte und entfernen Sie die Gantry-Platte auf beiden Seiten des Gantrys.

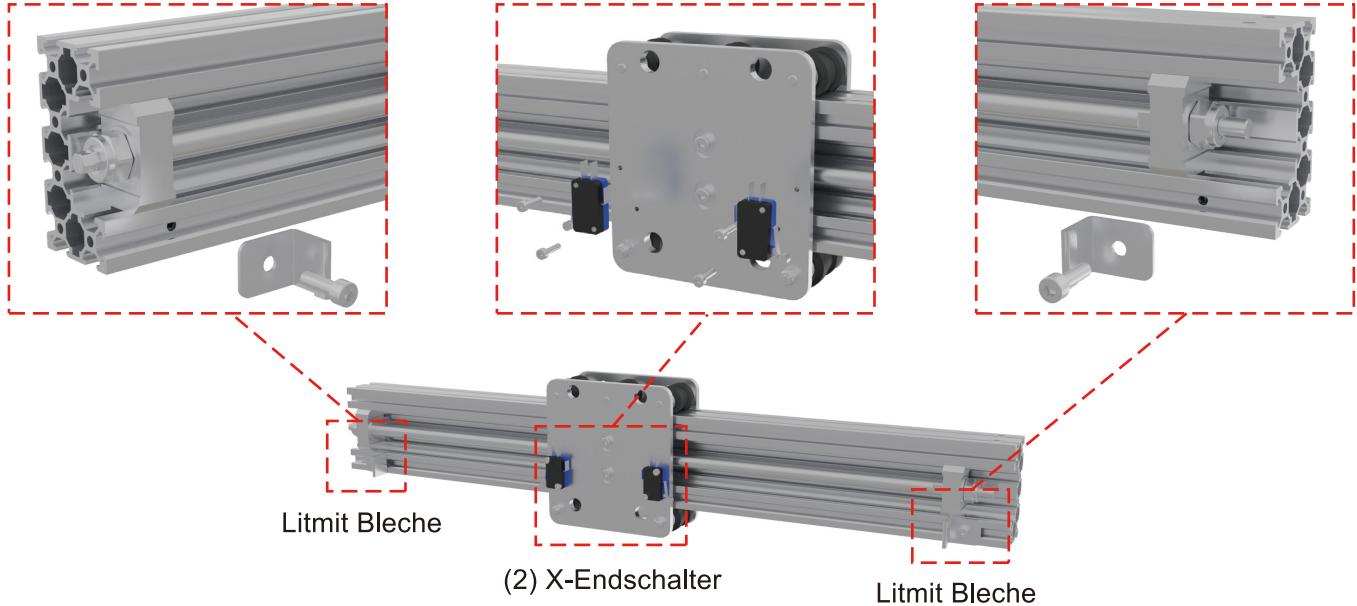




Demontage der Maschine

SCHRITT 8: Entfernen der X-Endschalter und Litmit Bleche

Entfernen Sie die X-Limit-Schalter und die Litmit Bleche.



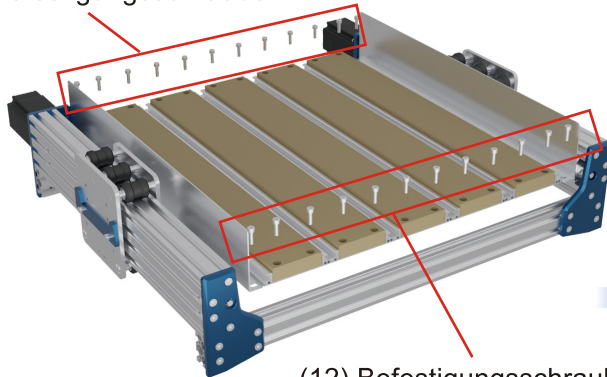


Demontage der Maschine

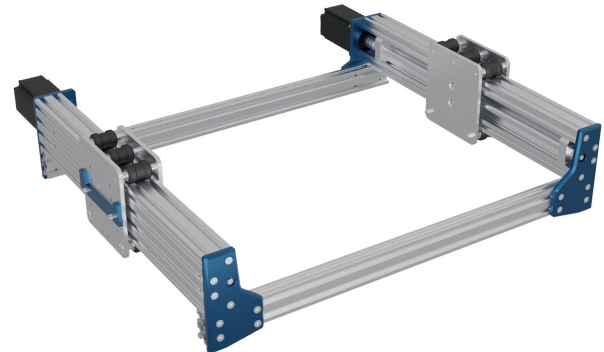
SCHRITT 9: Entfernen des Spoilboards und der Staubbarriere

Lösen Sie die (24) Befestigungsschrauben am Spoilboard und der Staubschutzwand und entfernen Sie sie.

(12) Befestigungsschraube



(12) Befestigungsschraube

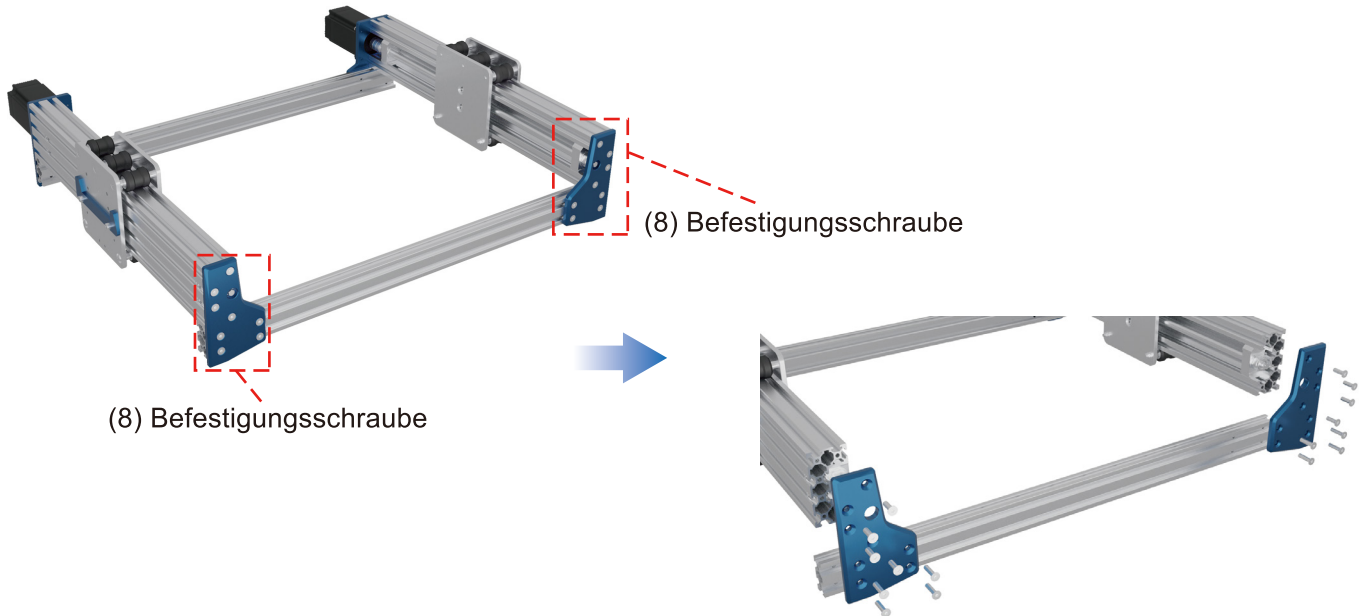




Demontage der Maschine

SCHRITT 10: Entfernen der Vorderbeine und der Schallwand

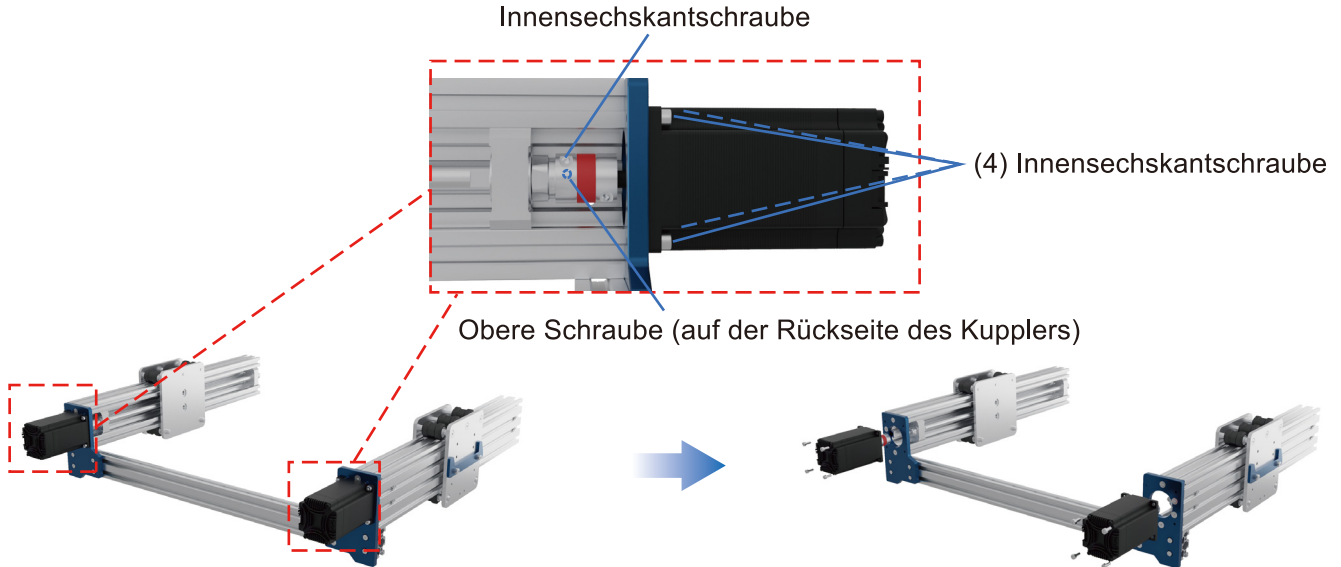
Entfernen Sie die Vorderbeine und die Schallwand wie abgebildet.



Demontage der Maschine

SCHRITT 11: Entfernen des Y-Achsenmotors und der Kupplung

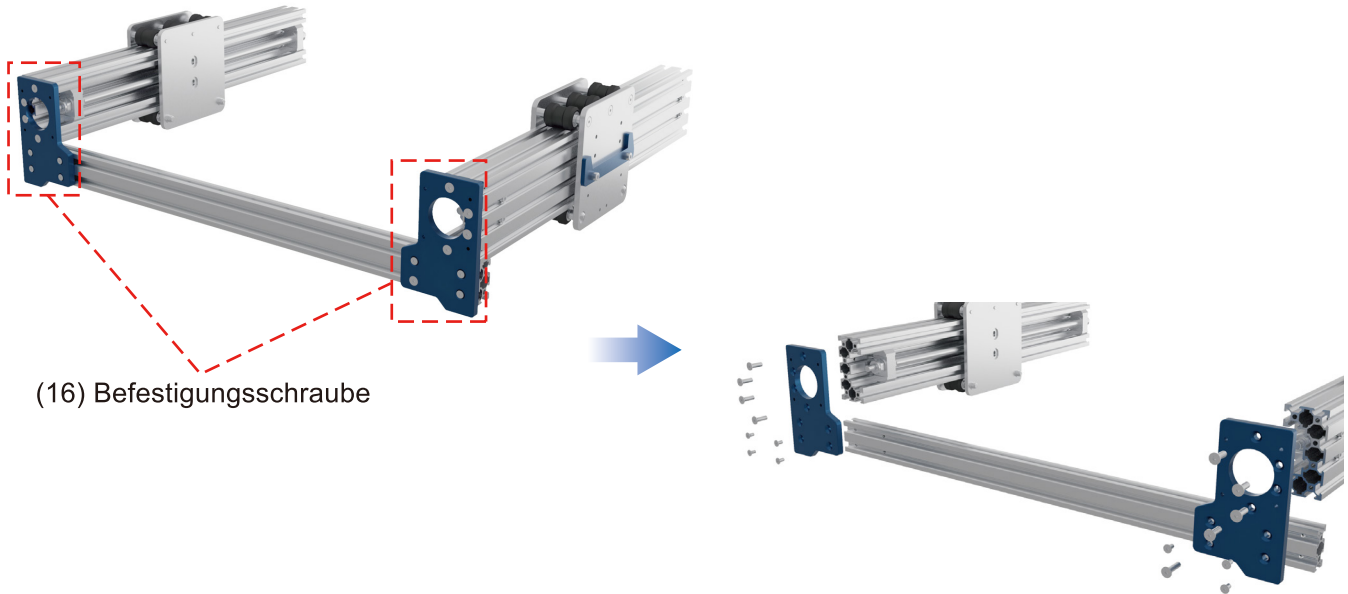
Lösen Sie eine Innensechskantschraube an der Kupplung, die auf die Leitspindel zeigt. Drehen Sie die Kupplung nach hinten und lösen Sie die obere Schraube. Entfernen Sie die (8) Schrauben von den (2) Y-Achsenmotoren und nehmen Sie beide Y-Achsenmotoren ab.



Demontage der Maschine

SCHRITT 12: Entfernen der hinteren Beine und der Schallwand

Entfernen Sie die hinteren Beine und die hintere Ablenkplatte wie abgebildet.

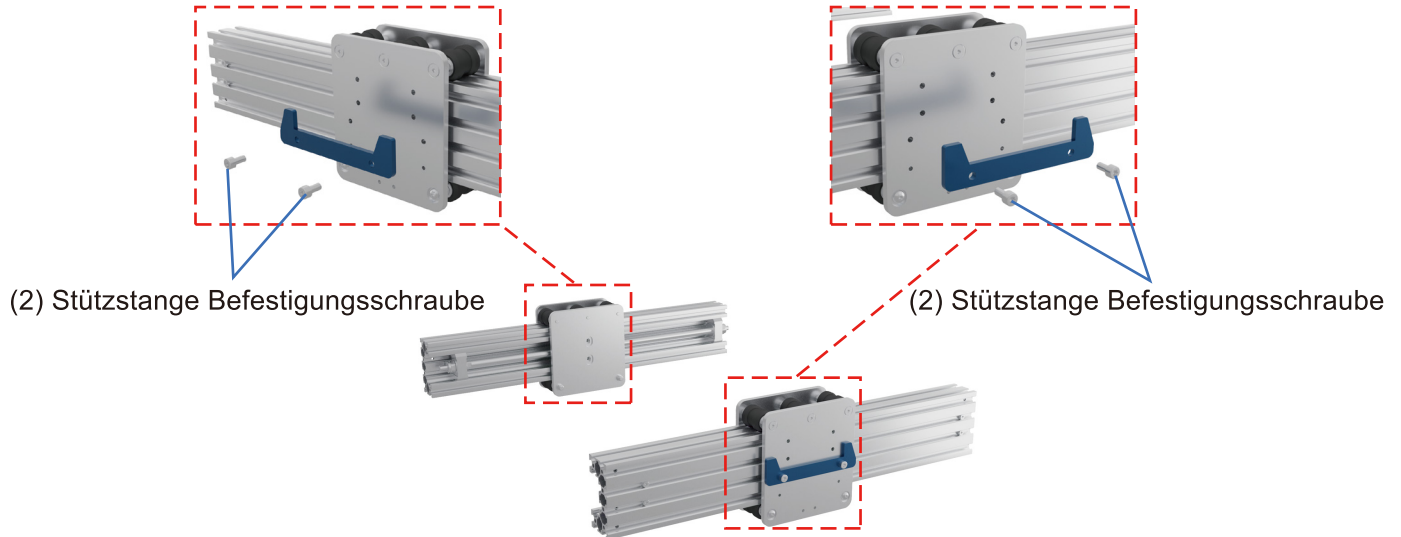




Demontage der Maschine

SCHRITT 13: Entfernen der Y-Achsen-Gantry-Stützstange

Entfernen Sie die Y-Achsen-Gantry-Stützstange wie abgebildet. (Bewahren Sie die Gantry-Stützstange und die Schrauben für später auf)

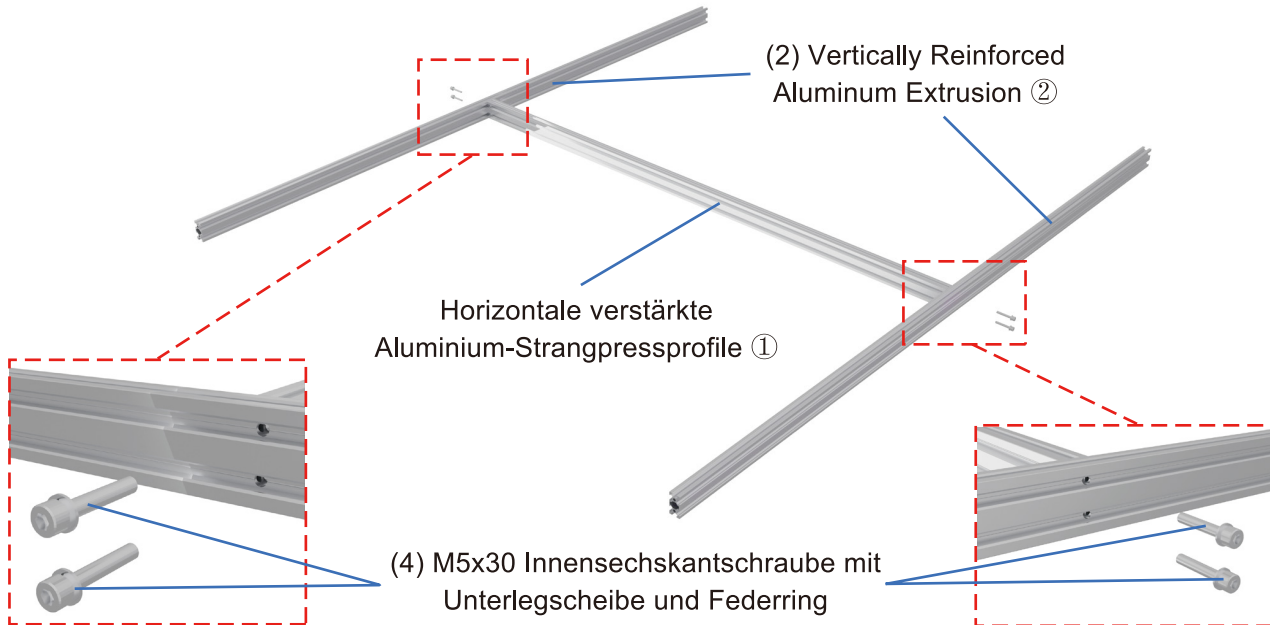


Damit ist die Demontage des PROVer XL 4030 V2 abgeschlossen.

Installieren des Erweiterungssatzes

SCHRITT 1: Montieren Sie den unteren Stützbalken

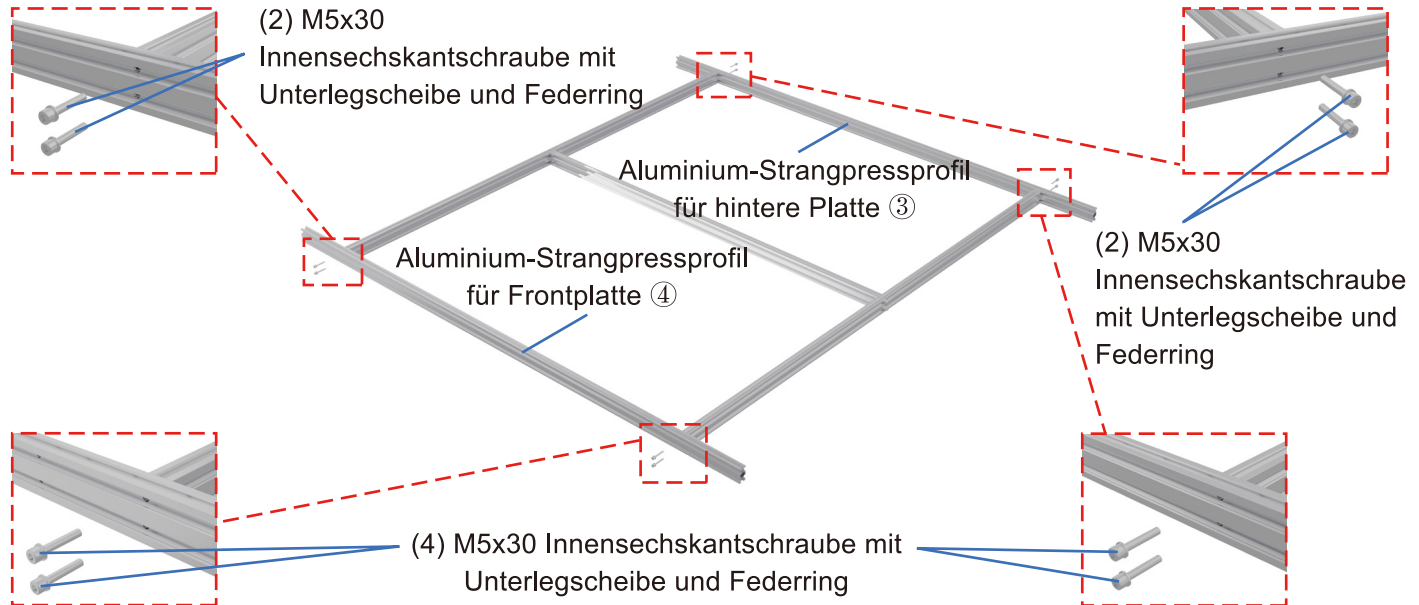
Verwenden Sie (4) M5*30 Zylinderkopfschrauben (mit M5-Federscheiben und M5-Unterlegscheiben, wie unten gezeigt), um das horizontale und vertikale verstärkte Aluminiumprofil zu installieren.



Installieren des Erweiterungssatzes

SCHRITT 2: Vordere und hintere Platte montieren

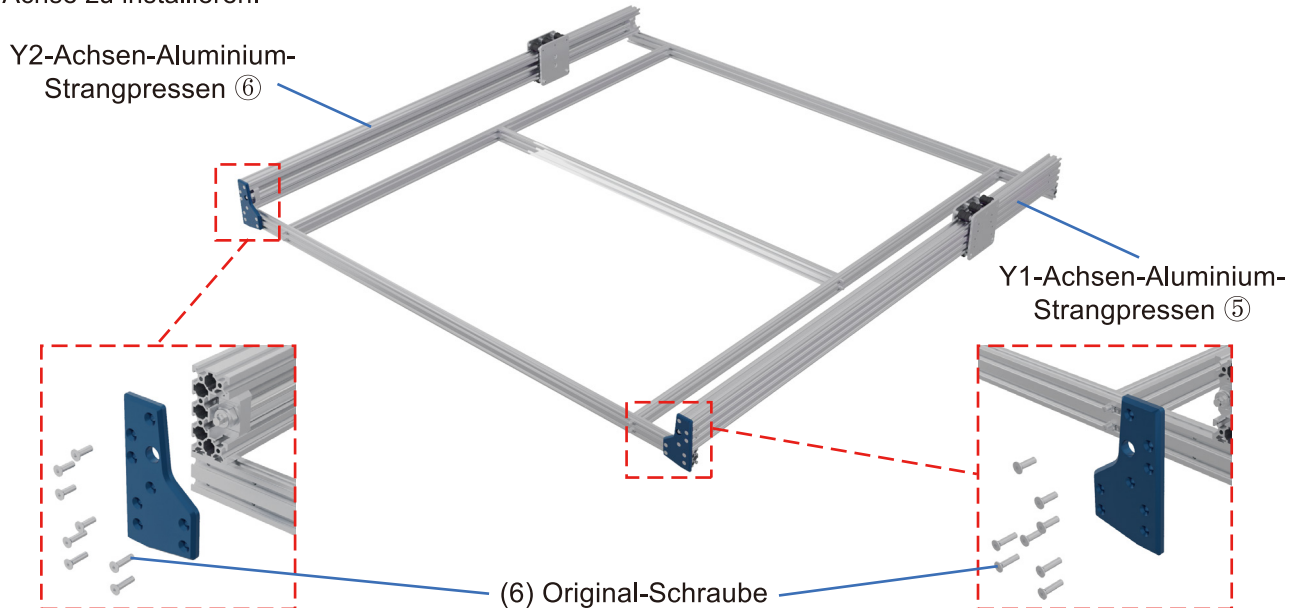
Verwenden Sie 8 Stück M5*30-Innensechskantschrauben (mit M5-Federscheiben und M5-Unterlegscheiben, wie unten gezeigt), um die Aluminiumprofile für die vordere und hintere Platte zu installieren.



Installieren des Erweiterungssatzes

SCHRITT 3: Y1,Y2-Achse und Vorderbeine montieren

Setzen Sie das verlängerte Aluminiumprofil der Y1- und Y2-Achse auf den bereits installierten unteren Rahmen, und verwenden Sie die zuvor entfernten Schrauben, um die Frontplatte und das verlängerte Aluminiumprofil der Y1- und Y2-Achse zu installieren.

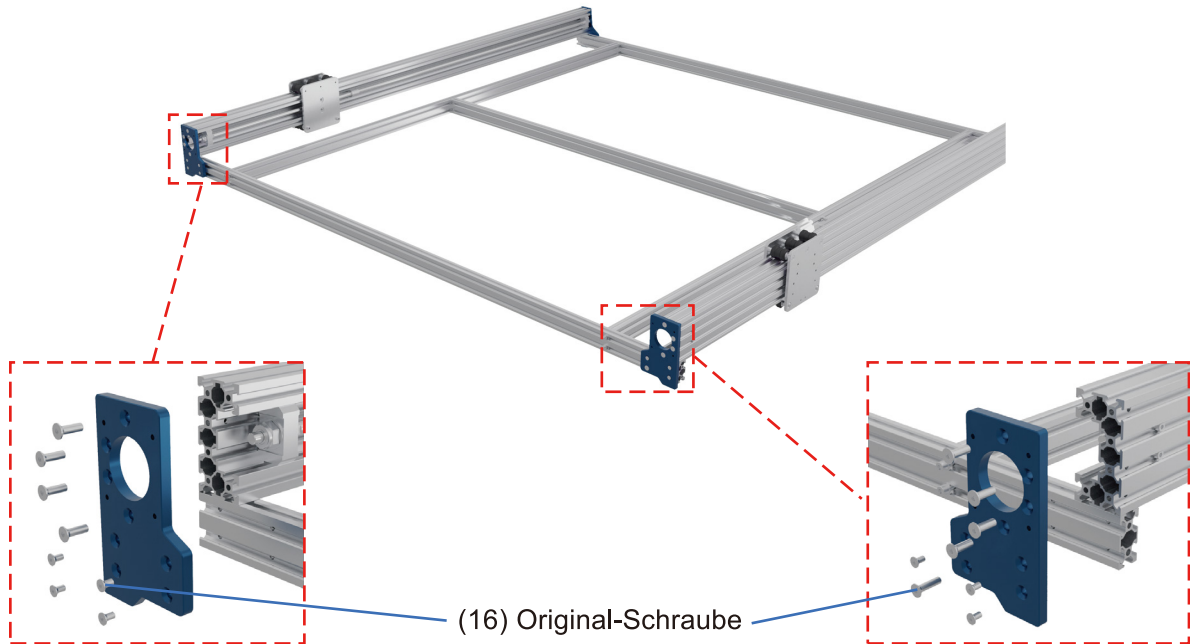




Installieren des Erweiterungssatzes

SCHRITT 4: Hintere Beine montieren

Verwenden Sie die zuvor entfernten Schrauben, um die hinteren Beine zu montieren.

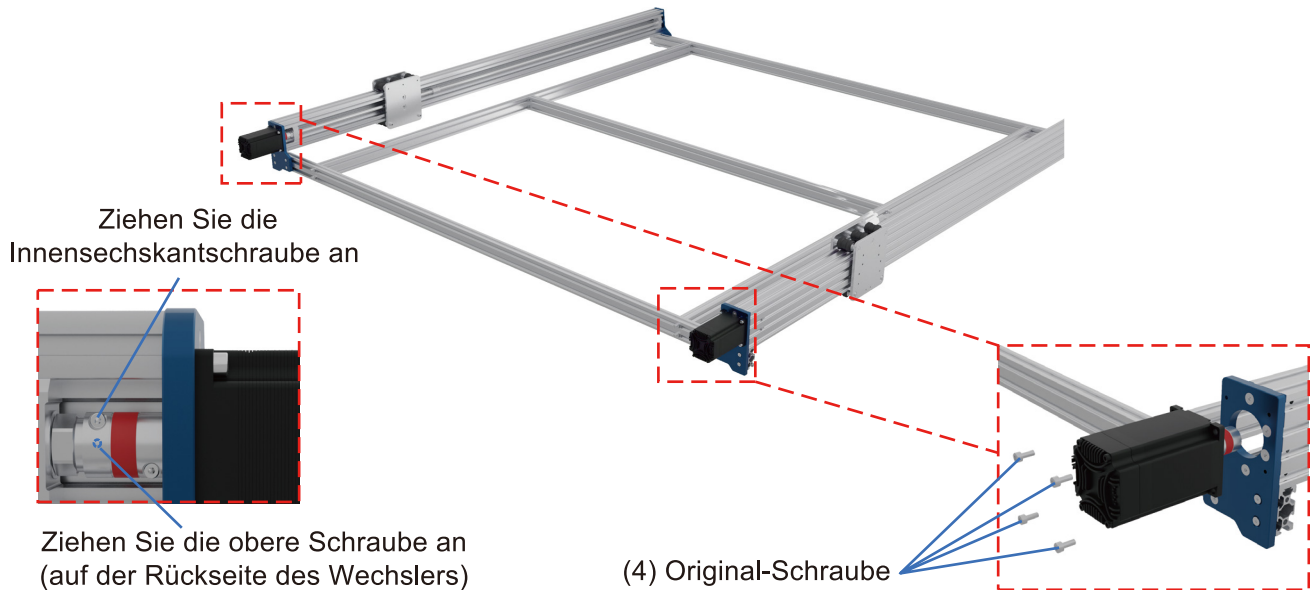


Installieren des Erweiterungssatzes

SCHRITT 5: Y-Achsen-Motoren und -Kuplung installieren

Installieren Sie den Motor und die Kuplung der Y-Achse mit den Originalschrauben.

*Vergessen Sie nicht, den oberen Draht der Kuplung, die Zylinderkopfschraube der Kuplung und die Bolzenschraube festzuziehen, nachdem der Motor installiert ist.

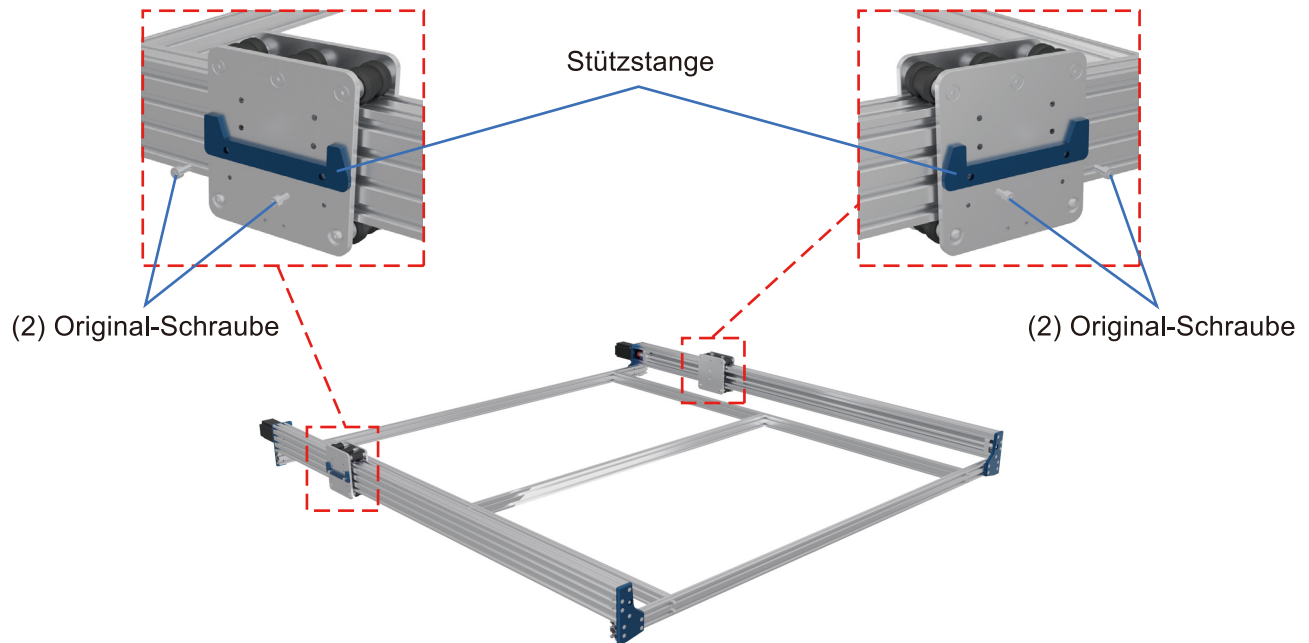




Installieren des Erweiterungssatzes

SCHRITT 6: Montage der Y-Achsen-Portalstützen

Verwenden Sie die Originalschrauben, um die Y-Achsen-Gantry-Stützstange zu installieren.

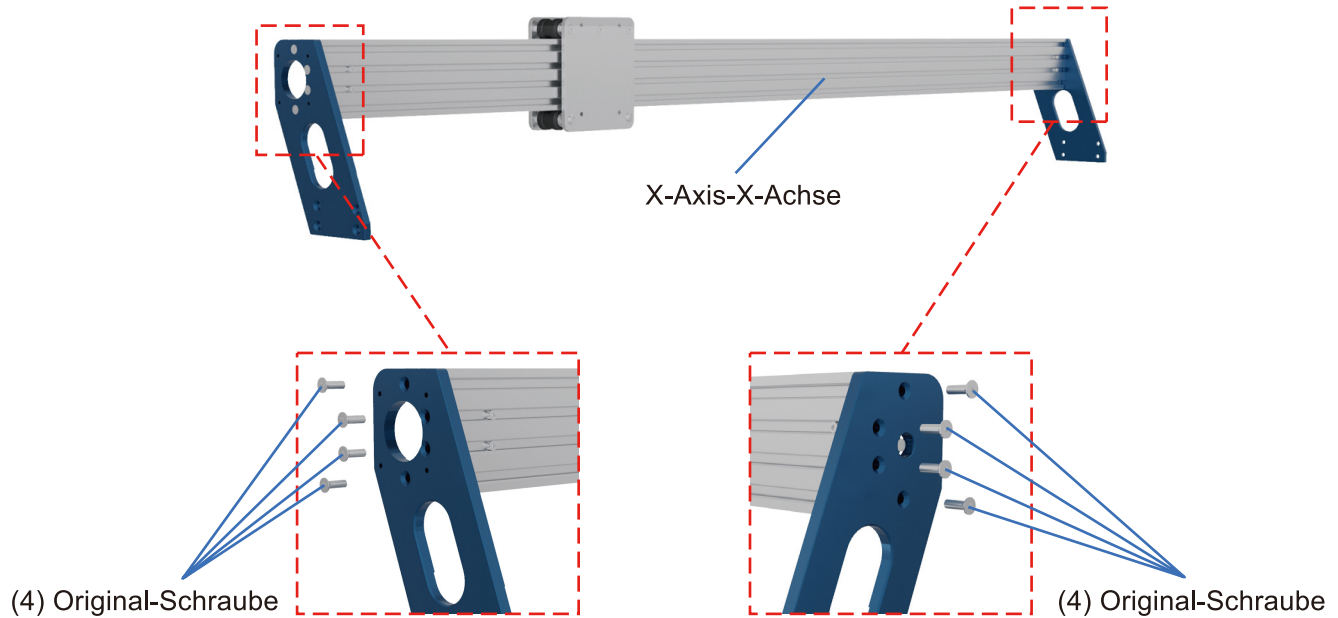




Installieren des Erweiterungssatzes

SCHRITT 7: Montieren Sie die Gantry-Seitenplatten für die X-Achse

Verwenden Sie die Originalschrauben zur Montage der Gantry-Seitenplatten für die X-Achse.



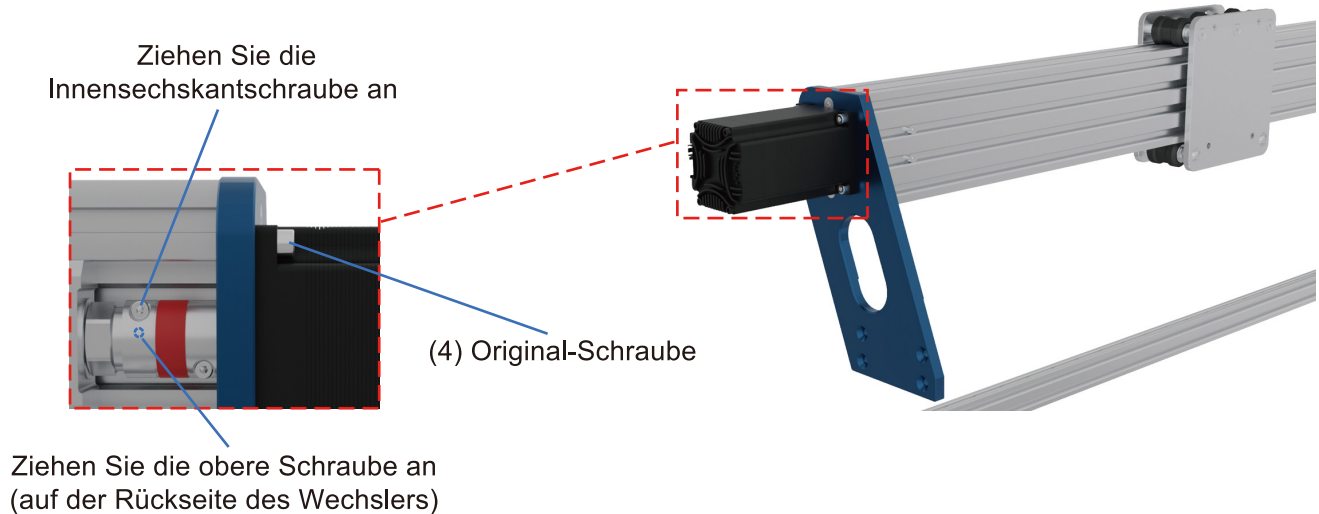


Installieren des Erweiterungssatzes

SCHRITT 8: Installieren des X-Achsen-Motors und der Kupplung

Installieren Sie den X-Achsen-Motor und die Kupplung mit den Originalschrauben.

*Vergessen Sie nicht, den oberen Draht der Kupplung, die Zylinderkopfschraube und die Schraube der Kupplung nach der Installation des Motors festzuziehen.

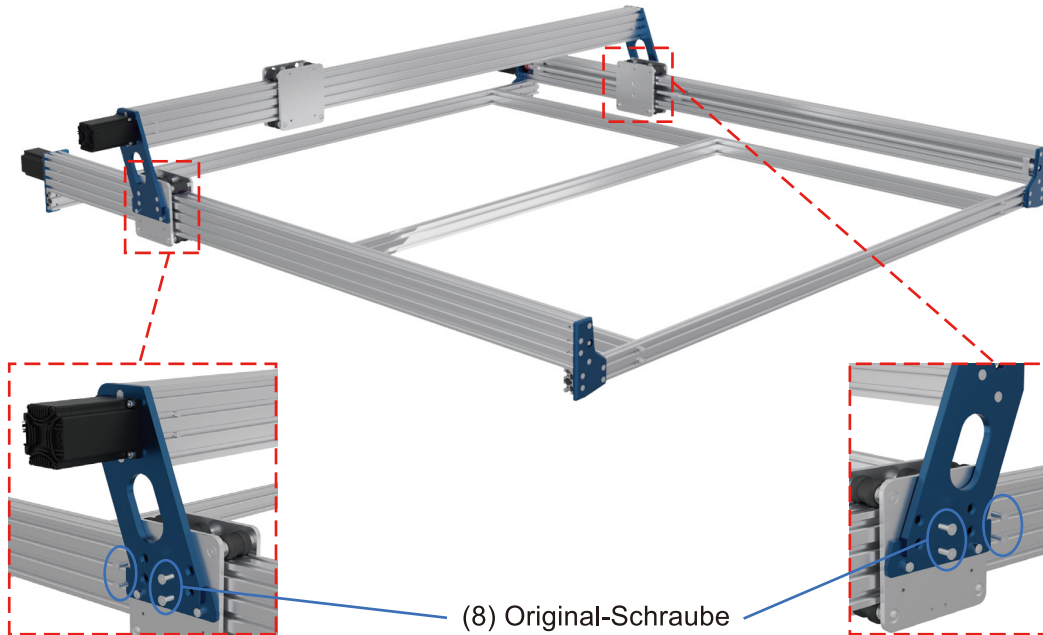




Installieren des Erweiterungssatzes

SCHRITT 9: Montieren des Portals

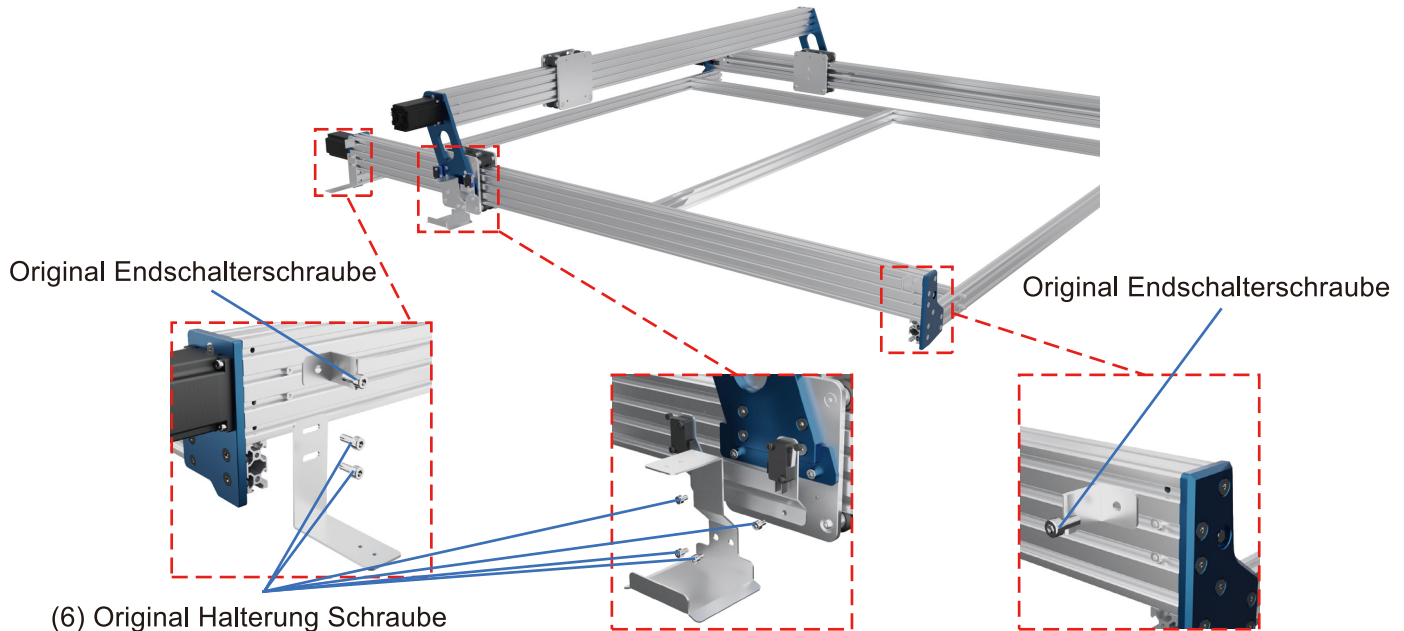
Montieren Sie das Portal mit den zuvor entfernten Schrauben.



Installieren des Erweiterungssatzes

SCHRITT 10: Installieren Sie das Y-Endschalter-Blech und die Kabelschleppkettenhalterung

Montieren Sie den Y-Endschalter und die Kabelschleppkettenhalterung mit den zuvor entfernten Schrauben.



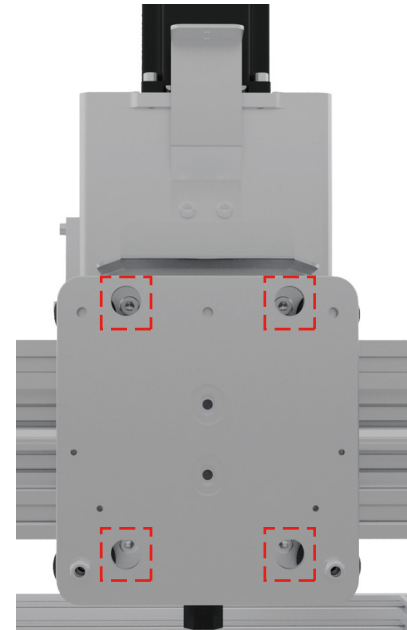
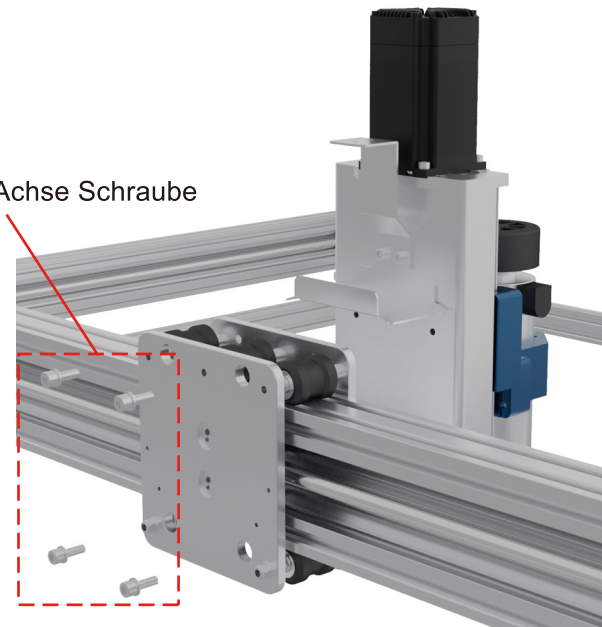


Installieren des Erweiterungssatzes

SCHRITT 11: Z-Achsen-Modul installieren

Installieren Sie das Z-Achsen-Modul mit den zuvor entfernten Schrauben.

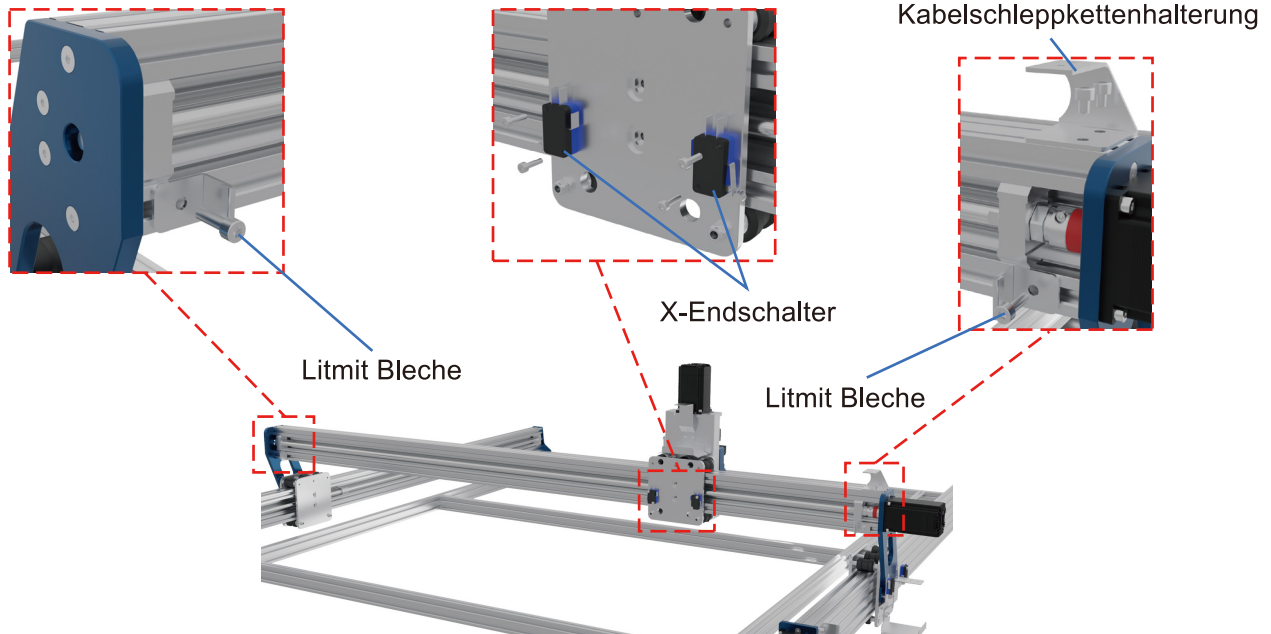
(4) Original Z-Achse Schraube



Installieren des Erweiterungssatzes

SCHRITT 12: Installieren Sie das X-Endschalter-Blech und die Kabelschleppkettenhalterung

Montieren Sie den X-Endschalter und die Kabelschleppkettenhalterung mit den zuvor entfernten Schrauben.

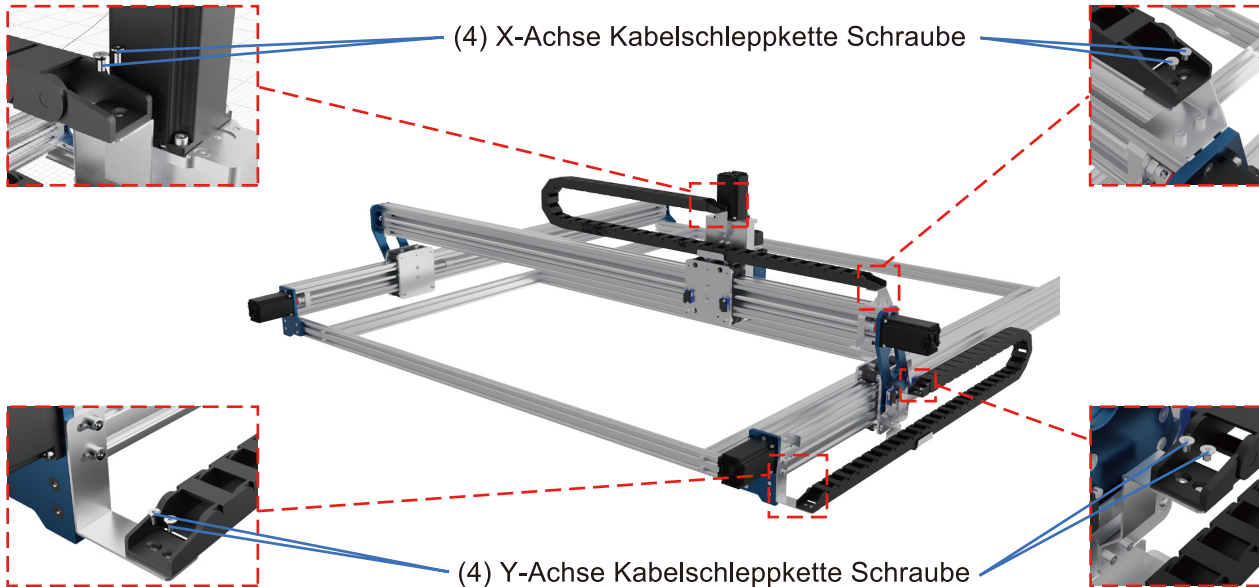




Installieren des Erweiterungssatzes

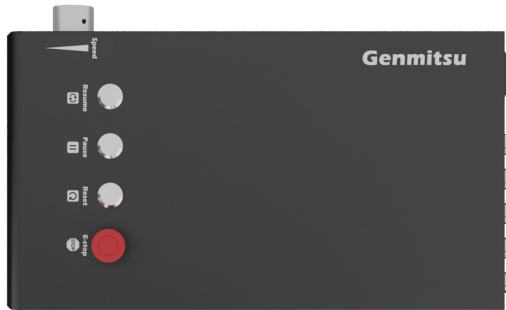
SCHRITT 13: Kabelträger installieren

Montieren Sie die Kabelträger der X- und Y-Achse mit den zuvor entfernten Schrauben.



Verkabelung

Schaltflächen und Schnittstellen

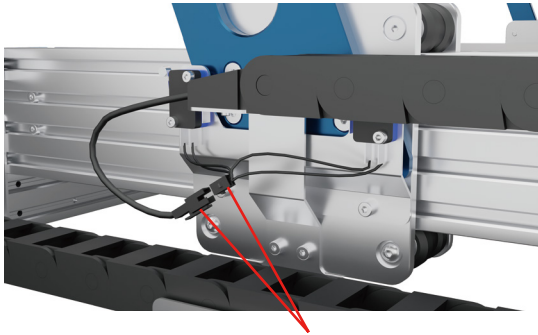


WARNUNG: Bitte überprüfen Sie vor dem Einschalten des Geräts, ob die richtige Spannung für Ihre Region eingestellt ist.

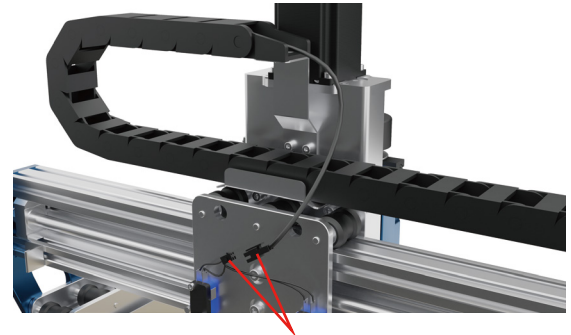


Schalter zur Einstellung der AC-Eingangsspannung

Verdrahtung der X/Y/Z-Achsen-Endschalter

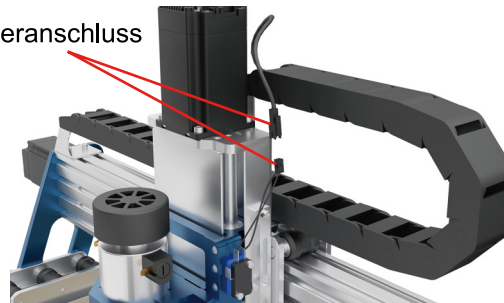


Y-Achsen Endschalteranschluss



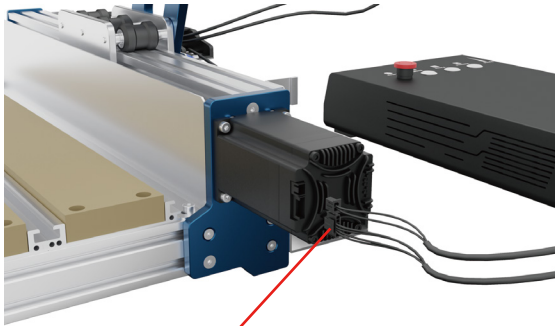
X-Achsen Endschalteranschluss

Z-Achsen Endschalteranschluss

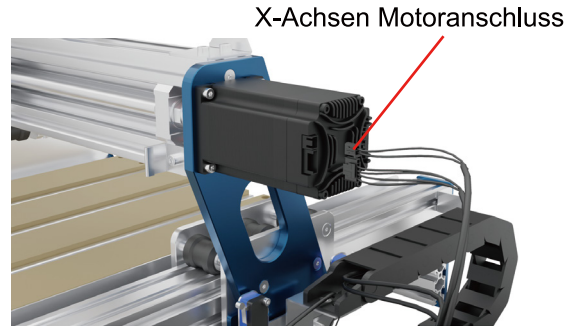
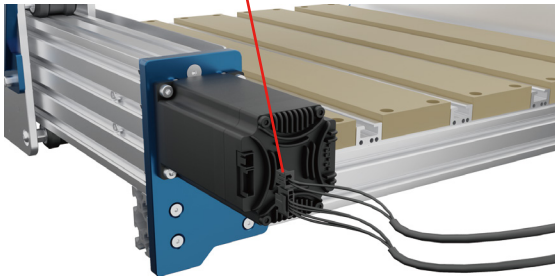


Verkabelung

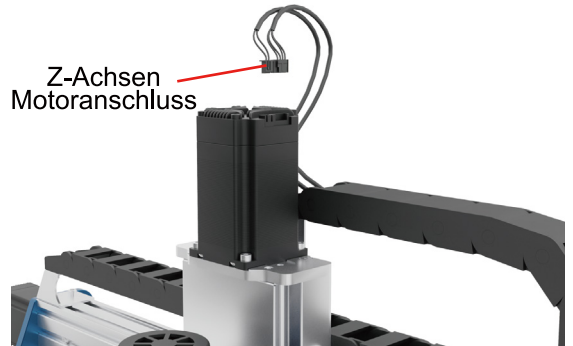
Verdrahtung des X/Y/Z-Achsenmotors



Y-Achsen Motoranschluss



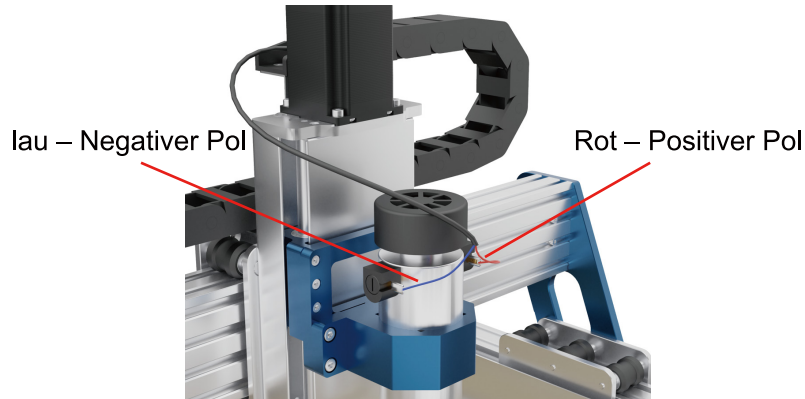
X-Achsen Motoranschluss



Z-Achsen Motoranschluss

Verkabelung

Verdrahtung des Spindelmotors



Änderungen der Grcblcontrol(Candle)-Parameter

1. \$120=300 in \$120=50 ändern
2. den Wert \$121=300 in \$121=50 ändern
3. ändern Sie \$122=300 in \$122=50
4. Ändere \$130=400 in \$130=1300
5. ändern Sie \$131=300 in \$131=1300

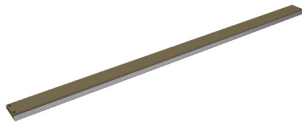


PROVerXL 4030 V2 1300*1300mm Spoilboard Installationsanleitung

Wenn Sie den Erweiterungssatz 1300*1300mm für 4030V2 bereits gekauft und installiert haben, müssen Sie nun das MDF Spoilboard installieren. Im Folgenden finden Sie eine Installationsanleitung.

HINWEIS: Spoilboard muss separat erworben werden.

Package List



- 01 (15) Aluminium & MDF Hybrid Spoilboard



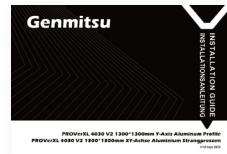
- 02 (2) Staubschutzplatte



- 03 (66) M5*16 Zylinderschrauben mit Innensechskant



- 04 4mm Inbusschlüssel

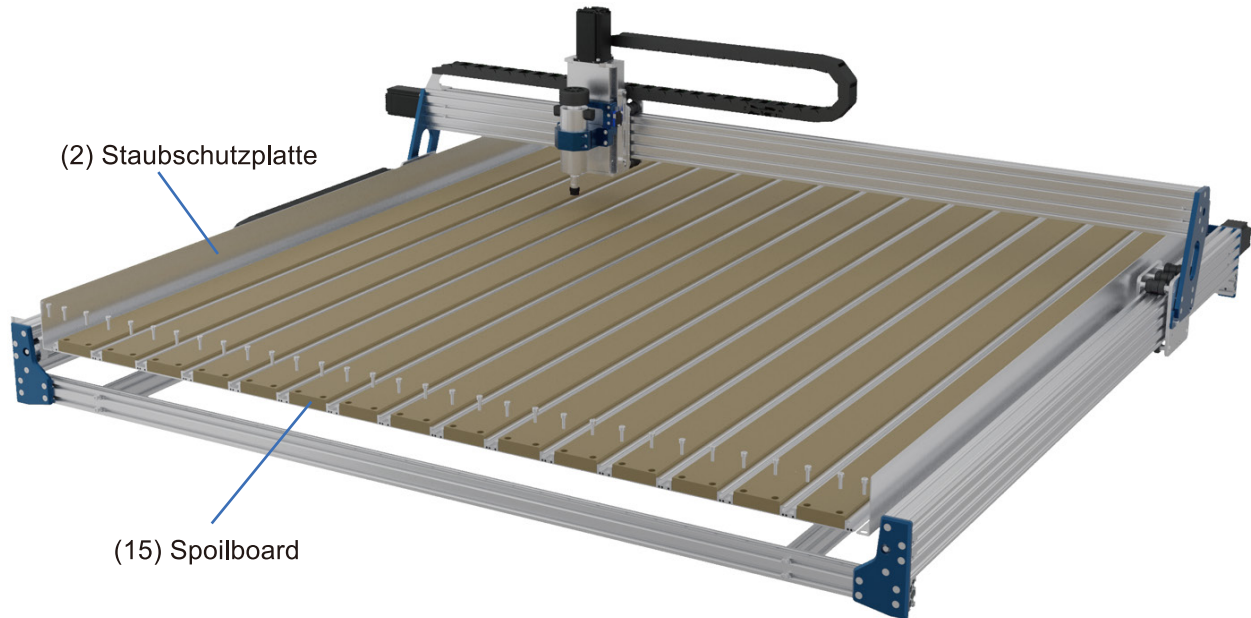


- 05 Benutzerhandbuch

PROVerXL 4030 V2 1300*1300mm Spoilboard Installationsanleitung

Einrichtung

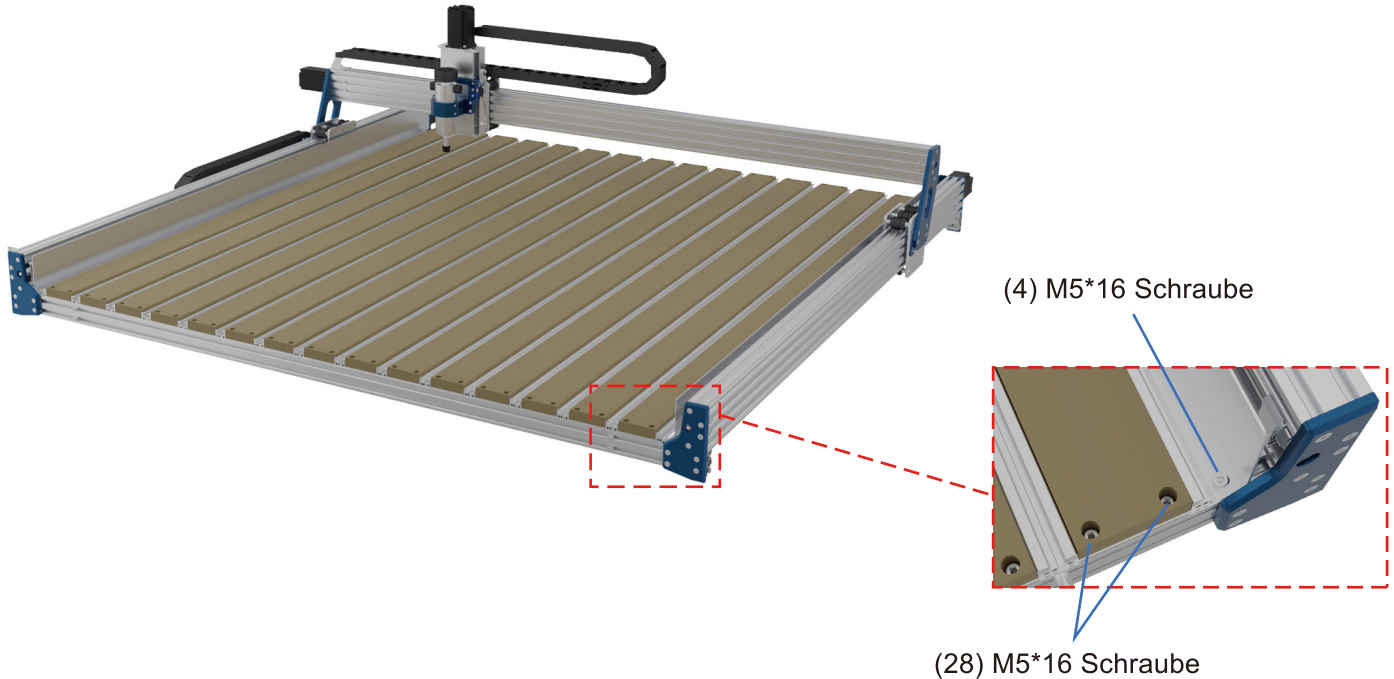
SCHRITT 1: Legen Sie die (15) Aluminium & MDF Hybrid Spoilboard und (2) Staubschutzplatte auf das Gerät und richten Sie die Löcher aus.





PROVerXL 4030 V2 1300*1300mm Spoilboard Installationsanleitung

SCHRITT 2: Verwenden Sie (60) M5*16-Innensechskantschrauben, um das Aluminium & MDF Hybrid Spoilboard zu befestigen, und (4) M5*16 Zylinderschrauben mit Innensechskant, um die Staubwand zu befestigen.





Sain SMART
POWER TO THE MAKERS

Genmitsu

Desktop CNC & Laser

✉ Email: support@sainsmart.com

📘 Facebook messenger: <https://m.me/SainSmart>

Help and support is also available from our Facebook Group

Vastmind LLC, 5892 Losee Rd Ste. 132, N. Las Vegas, NV 89081



Facebook Group